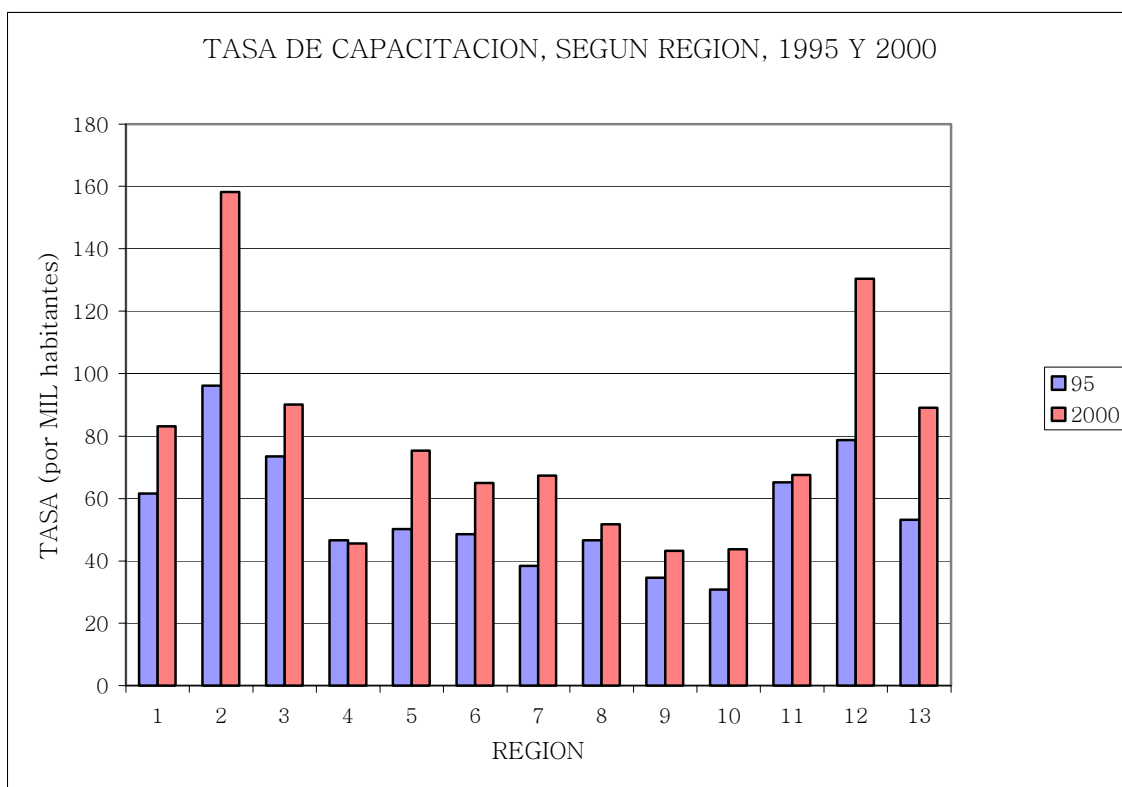


Informe Ejecutivo Estadísticas de Educación y Capacitación 2000

Las estadísticas de capacitación incluyen todos los cursos que, no constituyéndose en carreras reconocidas como educación superior ni estando en el sistema regular de la educación técnico- profesional, propenden a difundir en forma sistemática conocimientos que favorecen el desempeño de actividades laborales o no, asistiendo a quienes se matriculan en ellos en el desarrollo de las propias destrezas y potencialidades, sintonizándolas con el avance de las nuevas técnicas disponibles en la sociedad. Van desde los preuniversitarios, cursos de conducción, cursos de herramientas computacionales, hasta las más variadas gamas de artesanías y el sector de los servicios, incluyendo las tecnologías, sus avances y nuevas especialidades.

TASAS REGIONALES



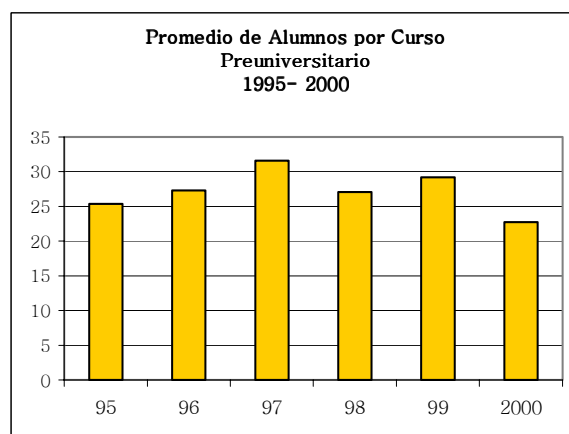
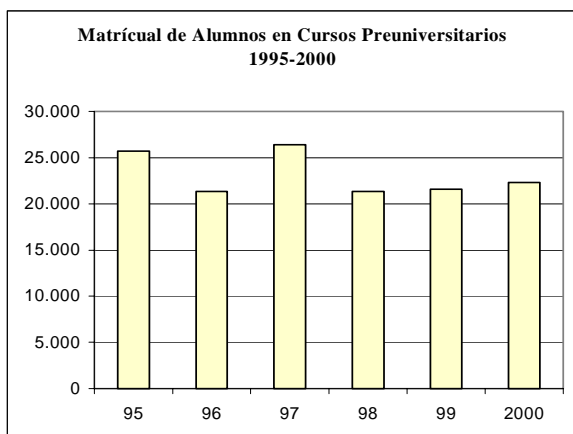
Entre 1995 y 2000, en todas las regiones del país excepto la Cuatro, se verificó un alza de las tasas de capacitación por cada mil habitantes. Las mayores variaciones ocurrieron en las Regiones Siete, Metropolitana, Doce y Dos, donde las tasas tuvieron variaciones superiores al 60%. En el año 2000, por cada mil habitantes de cada Región, 158 se capacitaron en la Dos, 130 en la Doce y 90 en la Tres. Las tasa de capacitación de la Región Dos triplica a la de la Región Ocho en el mismo año y casi cuadruplica a la de la Región Nueve. Las regiones que tuvieron tasas más bajas de capacitación en el año 2000 fueron la Nueve y la Diez, con sólo 43 personas capacitándose cada mil habitantes.

Tasas por mil habitantes.

Región	95	2000	variación % de la tasa
1	61,5	83,1	35,1%
2	96,0	158,3	64,8%
3	73,4	90,1	22,7%
4	46,6	45,6	-2,2%
5	50,1	75,2	50,3%
6	48,5	64,9	33,7%
7	38,3	67,3	75,8%
8	46,6	51,7	11,0%
9	34,6	43,1	24,7%
10	30,8	43,8	42,1%
11	65,0	67,5	3,8%
12	78,7	130,5	65,7%
13	53,1	89,1	67,7%

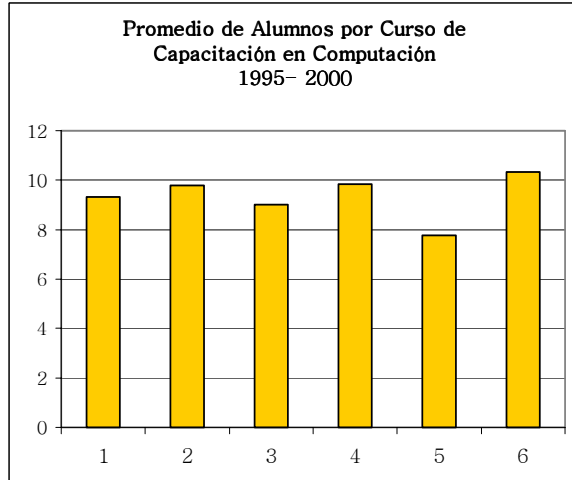
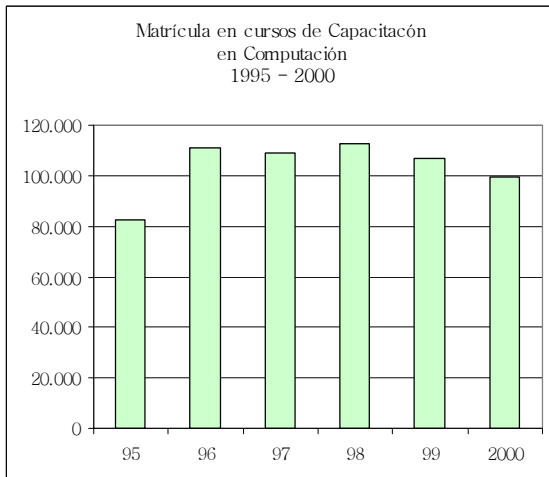
LOS CURSOS PREUNIVERSITARIOS

Las fluctuaciones anuales de la matrícula en cursos preuniversitarios en el período 1995 - 2000 fueron mínimas. El rango de matrícula normal va entre 21 y 26 mil alumnos llegando en el año 2000 a un promedio de casi 23 alumnos por curso.



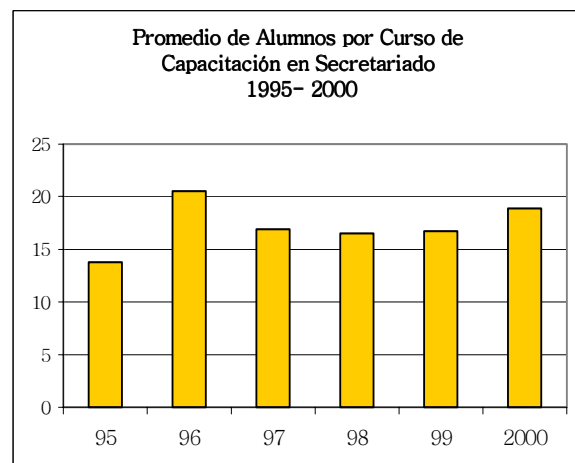
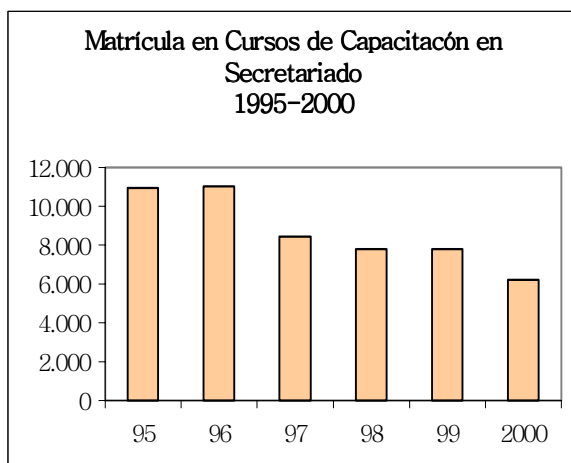
CURSOS DE CAPACITACION EN COMPUTACIÓN

El período se caracterizó por el fuerte auge de los cursos de capacitación en computación, bordeando los 100 mil matriculados en el total del país. El promedio de alumnos por curso a nivel nacional fue de 10 alumnos por curso en el año 2000, cifra muy homogénea año a año.



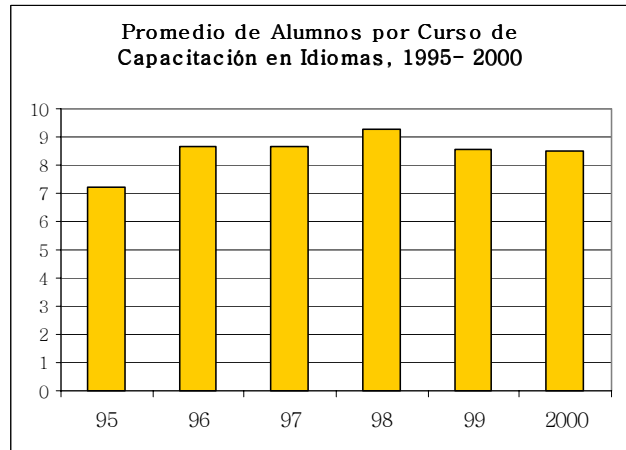
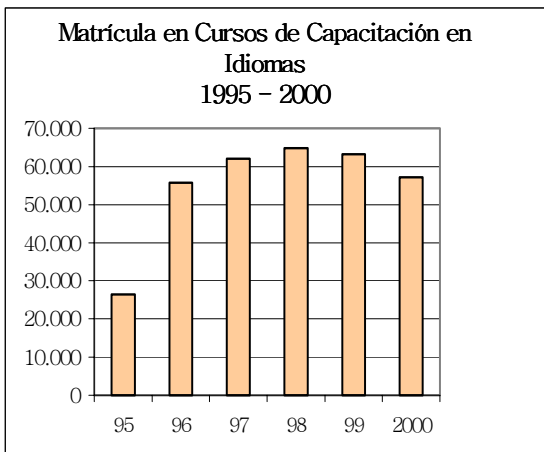
CAPACITACION SECRETARIAL

La matrícula en cursos de capacitación en secretariado ha venido en descenso en el período, en parte porque las iniciativas de capacitación computacional a secretarías quedan clasificadas en computación. Además, los programas de estudio que han sido reconocidos como carreras de educación superior no forman parte de la estadística de capacitación propiamente tal, sino que integran el total de matrícula de educación superior registrada por el Ministerio del ramo. La cantidad promedio de alumnos en cursos de capacitación de secretariado bordeó los 19 alumnos por curso en el año 2000.



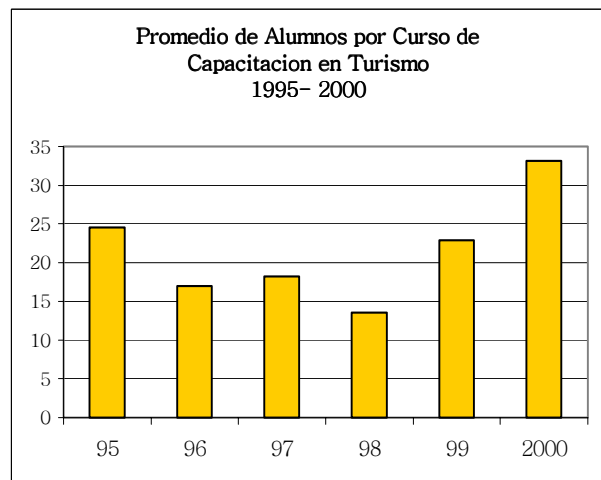
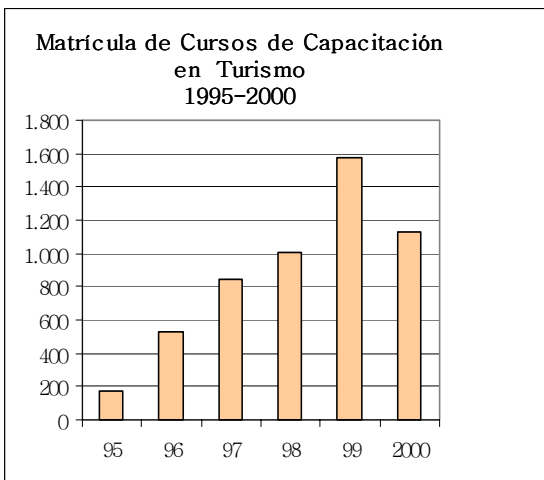
LA CAPACITACION EN IDIOMAS

La tendencia de los cursos de capacitación en idiomas fue claramente ascendente entre 1995 y 2000, manteniéndose no obstante la cantidad promedio de 8 alumnos por curso, los que por la naturaleza de esa enseñanza tienden a ser más personalizada. Entre 1995 y 2000, la matrícula en cursos de idioma logró más que una duplicación en el territorio nacional.



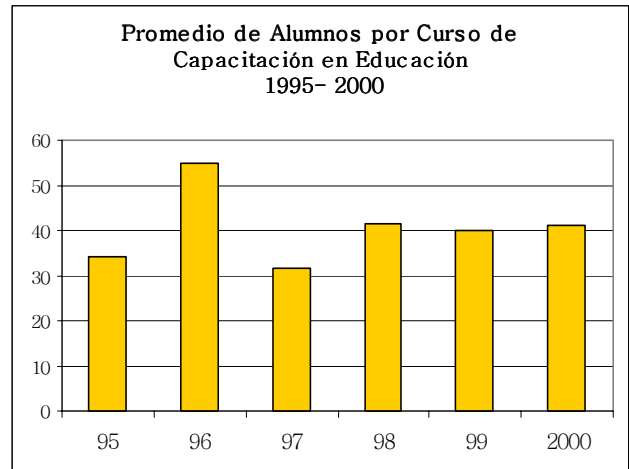
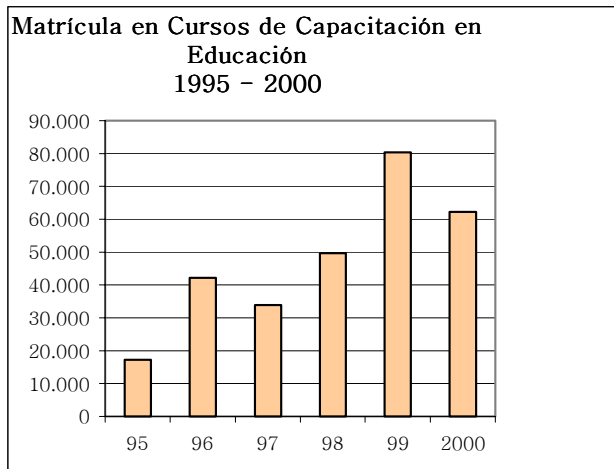
CAPACITANDO PARA EL TURISMO

En materia de capacitación para el turismo, la matrícula del año 2000 llegó a ser igual a seis veces la de 1995 y en 1999 tuvo su máximo crecimiento, representando nueve veces el valor del inicio del período. En este ámbito también la educación superior ha ido ganando terreno.



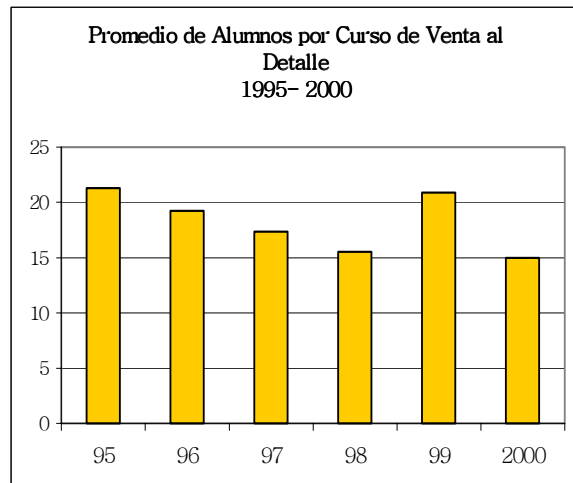
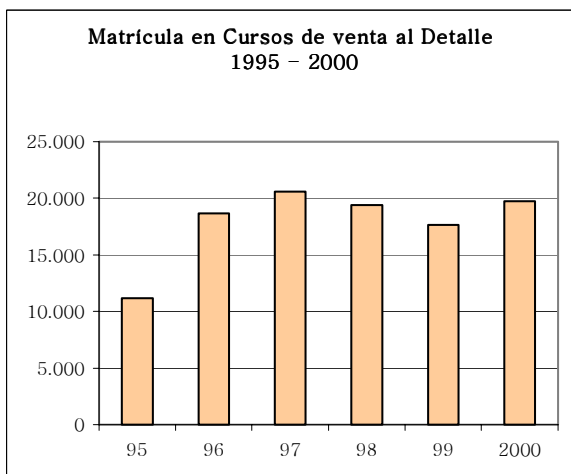
CAPACITACION EN EDUCACION

La capacitación orientada al área de la educación se cuadruplicó entre 1995 y 2000, logrando un máximo de 80 mil alumnos capacitados en el año 1999. La cantidad promedio de alumnos por curso en el período fue bastante homogénea, del orden de los 41 alumnos.



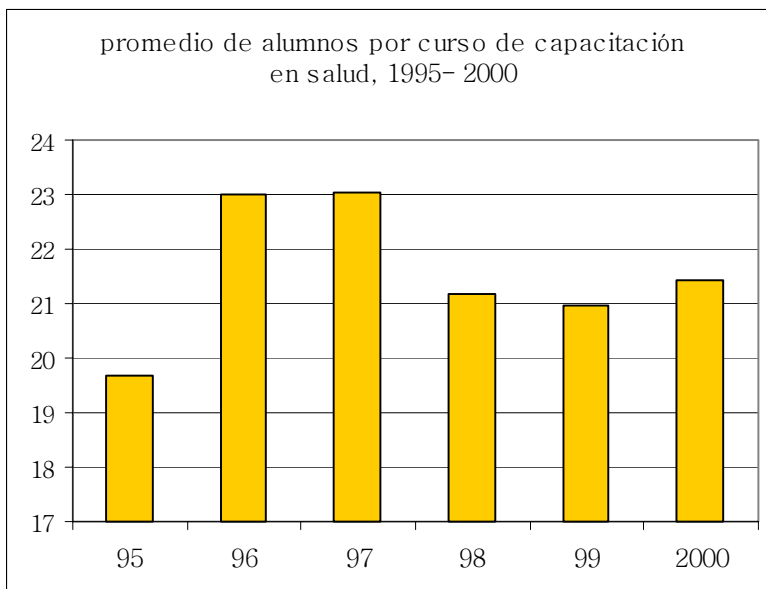
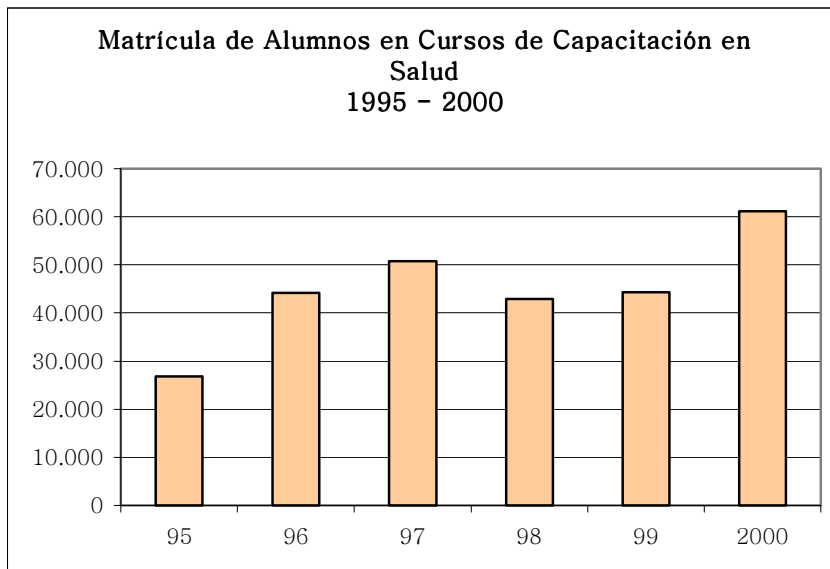
CAPACITACION PARA LA VENTA

El sector de la venta al detalle también vio en el período duplicarse las instancias de capacitación, llegando a valores cercanos a 20 mil alumnos capacitados al año, con un promedio de 15 alumnos por curso, que recibieron instrucción orientada a desarrollar renovadas estrategias de venta.



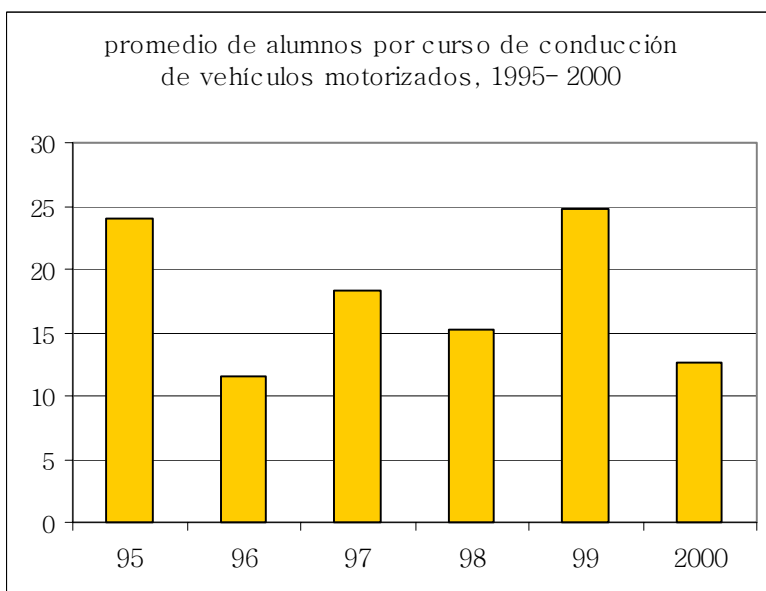
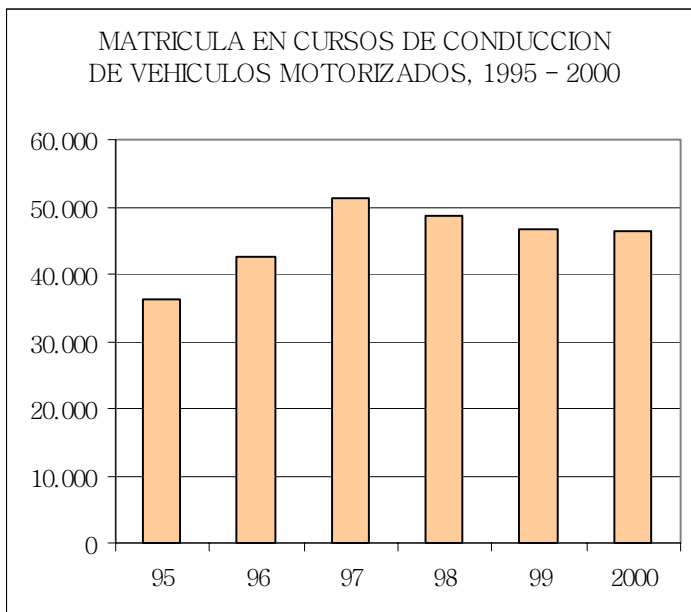
CAPACITACION EN SALUD

Entre 1995 y 2000, la matrícula en cursos de capacitación en salud se duplicó, llegando a superar las 60 mil personas capacitadas en el año 2000. El promedio de alumnos en este caso es cercano a 21 y tiende a ser uniforme año a año.



CAPACITACION PARA LA CONDUCCION

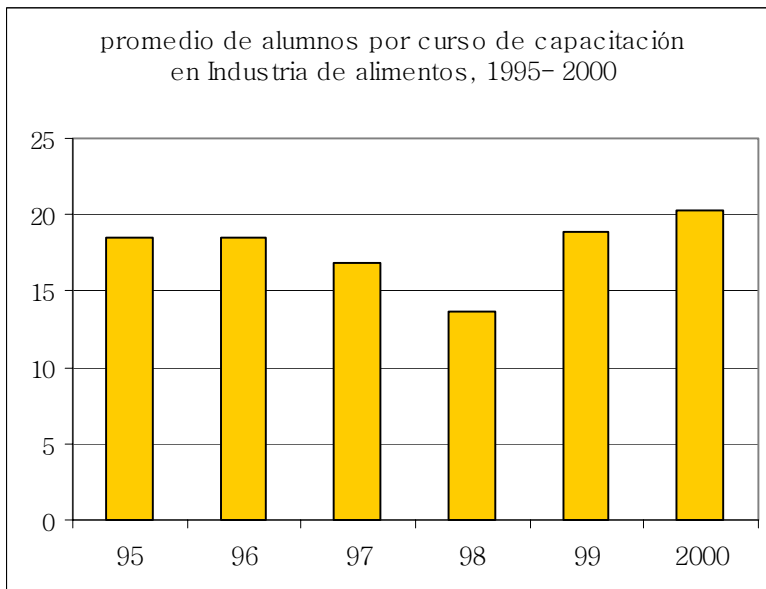
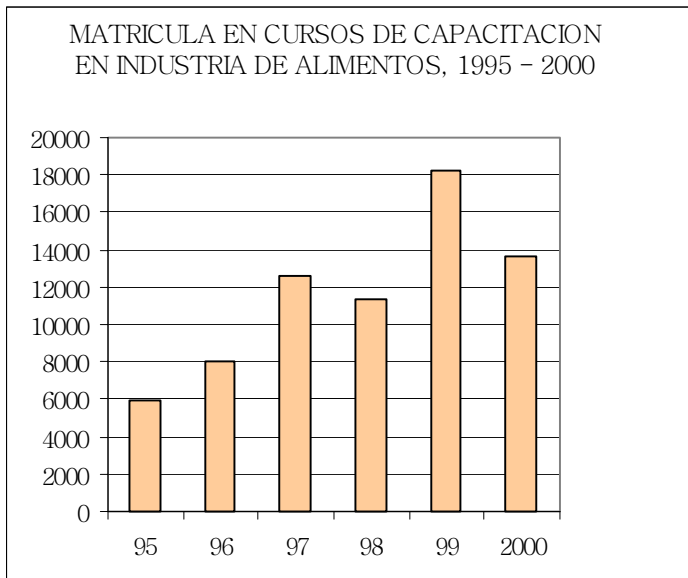
Entre 1995 y 2000, la matrícula en cursos de conducción de vehículos motorizados creció un 28,4%, cantidad muy similar a la variación del parque vehicular (26,8%), con un promedio de 12 alumnos por curso que, en todo caso, recibieron instrucción práctica personalizada .



CAPACITACION EN TECNOLOGÍAS DE INDUSTRIA DE ALIMENTOS

Los programas de capacitación en elaboración industrial de alimentos vieron triplicarse su matrícula entre 1995 y 1999, en tanto que el valor registrado en el año 2000 superó al doble de la matrícula registrada en 1995.

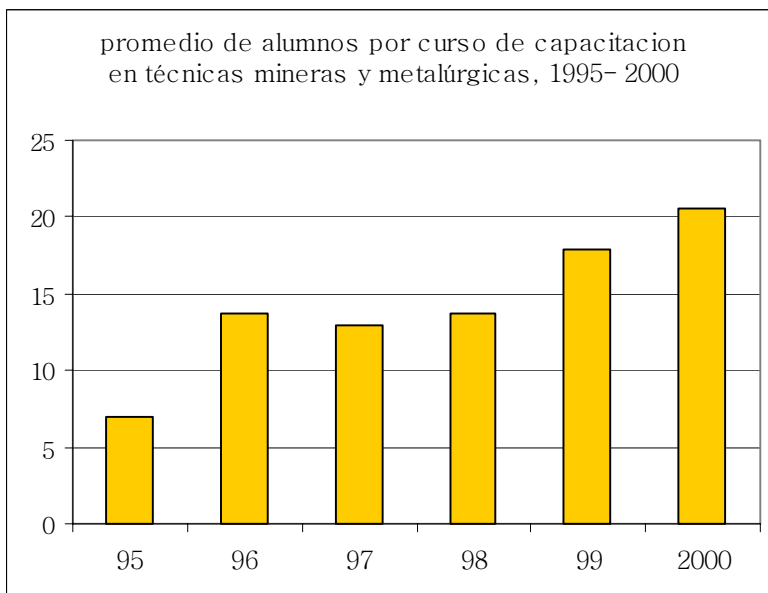
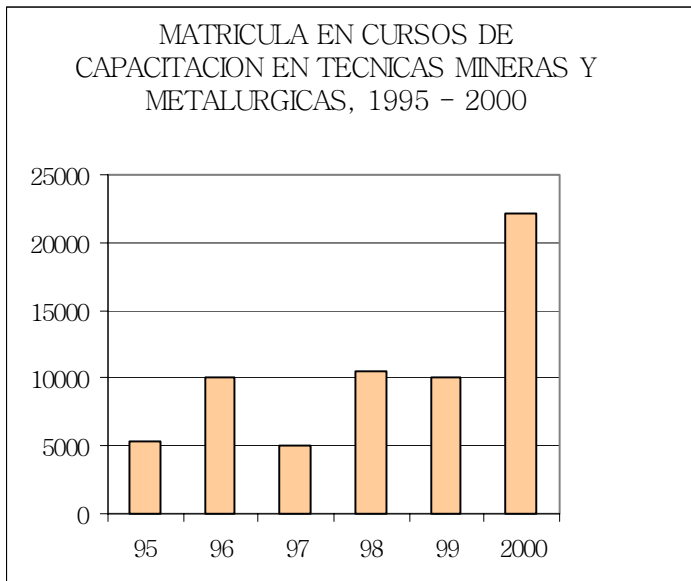
El promedio nacional de alumnos por curso llegó a 20 en el año 2000, superior a los de años anteriores.



CAPACITACION EN TECNICAS MINERAS Y METALURGICAS

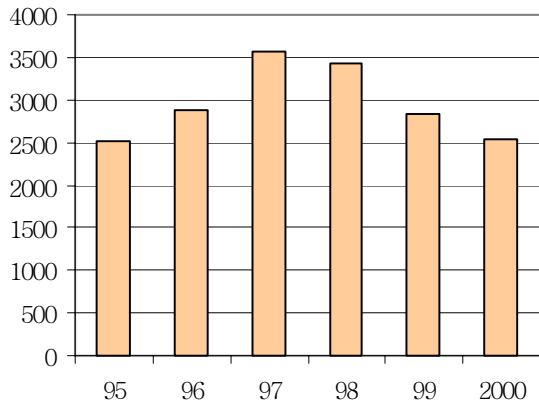
Los programas de capacitación en técnicas mineras y metalúrgicas cuadruplicaron su matrícula entre 1995 y el año 2000, superando el doble de la matrícula registrada en 1998 y 1999.

El promedio nacional de alumnos por curso llegó a 20 en el año 2000, superior a los de años anteriores.

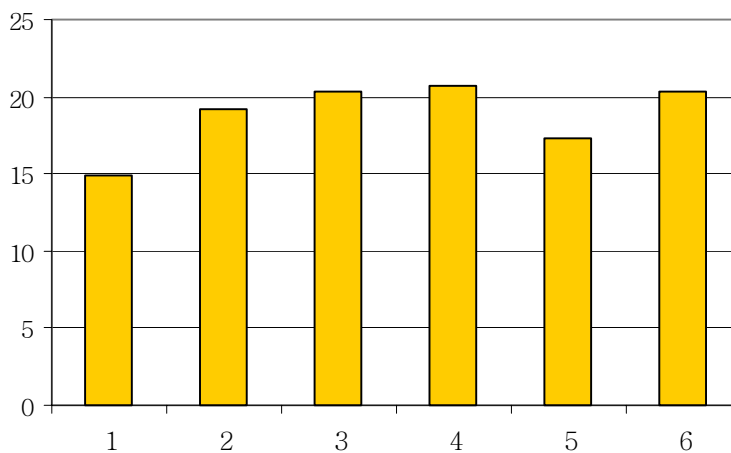


CAPACITACION EN PESCA

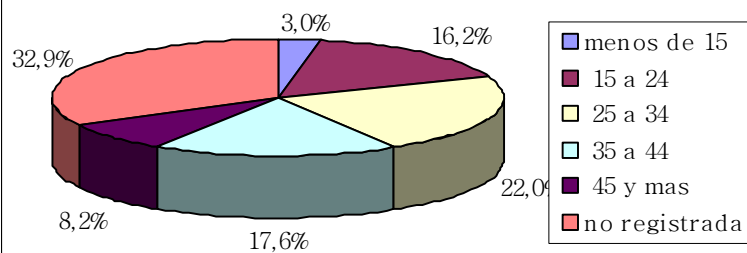
MATRICULA EN CURSOS DE
CAPACITACION EN TECNICAS PESQUERAS,
1995 - 2000

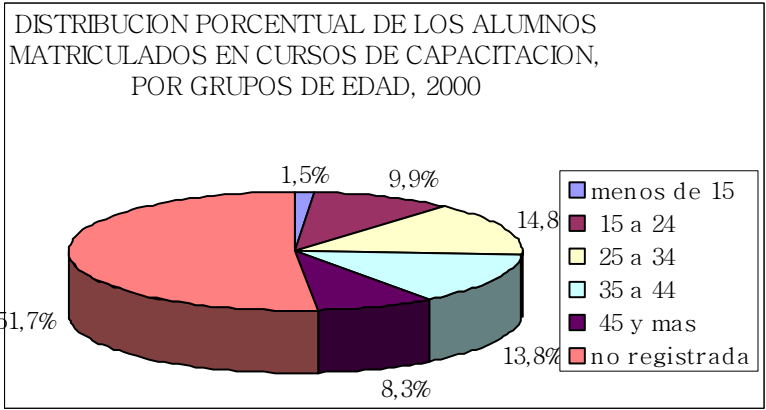


promedio de alumnos por curso de capacitacion
en técnicas pesqueras, 1995- 2000

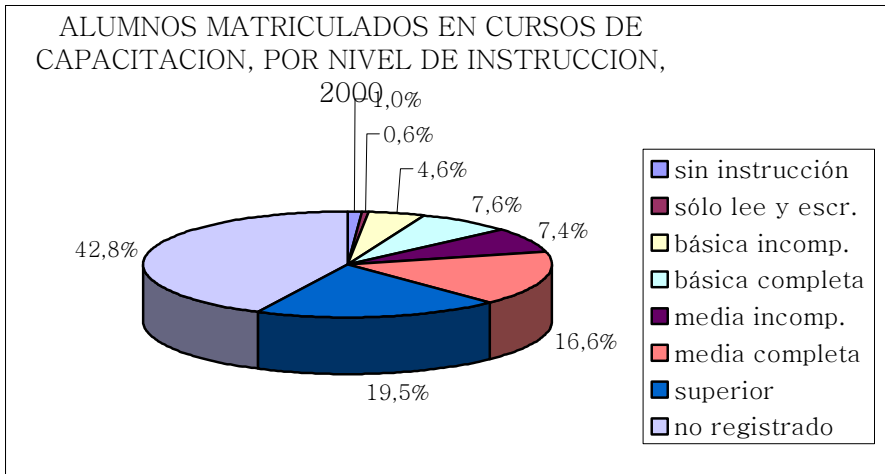
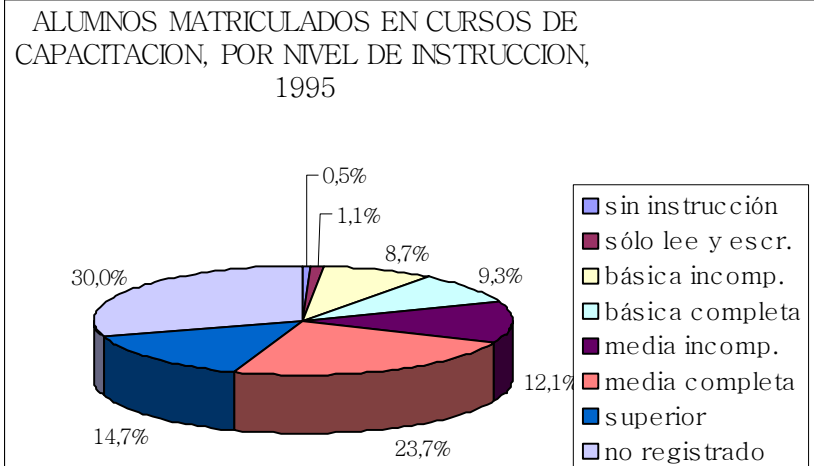


DISTRIBUCION PORCENTUAL DE LOS ALUMNOS
MATRICULADOS EN CURSOS DE CAPACITACION,
POR GRUPOS DE EDAD, 1995





El registro estadístico de la edad de los participantes en cursos de capacitación, es una característica que se ha ido perdiendo. De un 32,9% de matrícula no clasificada por edad del alumnado en 1995, pasamos a un 51,7% en el año 2000, lo que entorpece cualquier tipo de análisis.



En lo referente al nivel de instrucción de los alumnos, la situación tiende a ser similar pero menos negativa, por cuanto según la índole de los cursos, es algo más frecuente que la institución capacitadora solicite o al menos enuncie algún requisito educacional previo, lo que motiva que esta variable se incluya en las fichas de inscripción. Mientras en el año 2000 no se registró el nivel de instrucción del 42,8% de los alumnos, cinco años antes la cantidad de ignorados en este sentido llegaba sólo al 30%.