



# Anuario de Transporte y Comunicaciones

---

2005

## **ANUARIO DE TRANSPORTE Y COMUNICACIONES**

Período de la Información : Año 2005

Publicación Anual

Fecha de Publicación : 18 de Agosto 2006

### **Instituto Nacional de Estadísticas**

Subdirección de Operaciones

Departamento de Comercio y Servicios

Departamento Atención al Usuario y Difusión

### **Profesionales Responsables :**

Cristina Silva Carrasco    cristina.silva@ine.cl

Leonardo Núñez López    leonardo.nunez@ine.cl

Avenida Presidente Bulnes 418

Fono: 56 – 2 / 3667777 - Fax: 6712169

Casilla 498 - Correo 3

Sitio Web : [www.ine.cl](http://www.ine.cl)

E-mails : [ine@ine.cl](mailto:ine@ine.cl)

Santiago de Chile

**ISBN 956-7952-21-3**

## INTRODUCCIÓN

El Anuario de Transporte y Comunicaciones es una publicación regular del Instituto Nacional de Estadísticas (INE) que contiene información actualizada de las estadísticas del sector, correspondiente a los diversos servicios de Transporte, desglosados en Interurbano, Marítimo, Aéreo, Ferrocarriles, Metro, Plazas de Peaje y Parque de Vehículos en Circulación, como también las del área de las Comunicaciones: Telefonía y Correos.

Los datos recopilados en forma anual por el INE tienen como propósito brindar un panorama general y también específico de la estructura y desarrollo que están experimentando los distintos sistemas de transporte y servicios de comunicaciones del país. A estos antecedentes obtenidos durante 2005 se agregan series históricas de cinco años (2001-2005), todo lo cual permite hacer una apreciación de la evolución de cada uno de los sectores.

En virtud de las crecientes necesidades de la población y los requerimientos de los procesos económicos es de indudable valor contar con registros estadísticos de esta categoría, que permiten establecer comparaciones a nivel mundial y conocer las fortalezas y debilidades del sector del transporte y de las comunicaciones del país. Es así como la información contenida en esta publicación constituye una importante herramienta para establecer y desarrollar políticas e iniciativas en estas materias, tanto en el sector público como privado.

El INE agradece a todas las instituciones que contribuyeron con información para la publicación del **Anuario de Transporte y Comunicaciones 2005**, entre ellos, el Ministerio de Obras Públicas, la Junta de Aeronáutica Civil, la Dirección del Territorio Marítimo de la Armada de Chile, y las diversas municipalidades, empresas públicas y privadas que desarrollan su actividad en el campo del transporte y las comunicaciones. También, a todas las personas que han aportado su esfuerzo y conocimientos al proporcionar los datos solicitados.

INSTITUTO NACIONAL DE ESTADÍSTICAS



# ÍNDICE

## 2.5.1 TRANSPORTE

<b>INTRODUCCIÓN</b>	3
<b>TRANSPORTE INTERURBANO DE PASAJEROS POR CARRETERA</b>	
Contenido	9
2.5.1-01 Estructura y Composición de las empresas por tramos de ocupación, total Nacional, 2004	11
Gráfico Personal empleado, en el transporte interurbano de pasajeros por carretera, 2004	12
Gráfico Información sobre tráfico, en el transporte interurbano de pasajeros por carretera, 2004	12
2.5.1-02 Resultados económicos de las empresas por tramos de ocupación, total Nacional, 2004	13
Gráfico Resultados económicos, en el transporte interurbano de pasajeros por carretera, 2004	14
Gráfico Gastos en material consumible, en el transporte interurbano de pasajeros por carretera, 2004	15
Gráfico Gastos en servicios exteriores, en el transporte interurbano de pasajeros por carretera, 2004	15
2.5.1-03 Otras variables económicas de las empresas por tramo de ocupación, total Nacional, 2004	16
<b>TRANSPORTE FERROVIARIO</b>	
Contenido	17
2.5.1-04 Trocha y longitud de las vías en servicio, según ferrocarril, 2005	19
2.5.1-05 Existencia de locomotoras y automotores, 2001-2004, según ferrocarril, 2005	20
2.5.1-06 Personal en servicio, 2001-2004, según ferrocarril, 2005	21
2.5.1-07 Transporte mensual de pasajeros y carga, efectuado por ferrocarriles, 2001-2005	22
Gráfico Transporte ferroviario, carga y pasajeros, 2001 - 2005	23

## **TRANSPORTE EN EL METRO DE LA REGIÓN METROPOLITANA DE SANTIAGO**

Contenido	25
2.5.1-08 Transporte de pasajeros en el Metro de la Región Metropolitana de Santiago, 2001 - 2005	29
Gráfico Transporte de pasajeros en el Metro de la Región Metropolitana de Santiago, 2003 – 2005	32

## **PARQUE DE VEHÍCULOS EN CIRCULACIÓN**

Contenido	33
2.5.1-09 Parque de vehículos en circulación, por tipo, 2001-2004, según región, 2005	35
Gráfico Circulación de vehículos motorizados, por tipo de transporte, 2005	37
Gráfico Circulación de vehículos motorizados, por región, 2005	38

## **PLAZAS DE PEAJE**

Contenido	39
2.5.1-10 Tránsito de vehículos controlados en plazas de peaje, por tipo de vehículo, 2001 – 2005	41
2.5.1-11 Tránsito de vehículos controlados en plazas de peaje, por región, 2001 - 2005	42
Gráfico Tránsito de vehículos en plazas de peaje, por región, 2005	43
2.5.1-12 Tránsito de vehículos controlados en plazas de peaje, 2001-2004, por región y según tipo de vehículo, 2005	44
2.5.1-13 Recaudación mensual, en plazas de peaje, por región, 2001 - 2005	45
Gráfico Recaudación en las plazas de peaje, por región, 2005	46

## **TRANSPORTE MARÍTIMO**

Contenido	47
2.5.1-14 Navegación exterior y de cabotaje, carga transportada, según región, 2005	49
2.5.1-15 Naves recaladas y movimiento de carga, 2001 - 2004, según región, 2005	50
2.5.1-16 Tonelaje embarcado y desembarcado, 2004, según país de destino y origen, 2005	51

## **TRANSPORTE AÉREO**

Contenido	53
2.5.1-17 Tráfico aéreo nacional e internacional de pasajeros y carga, en empresas Nacionales y extranjeras, 2001 - 2005	55
2.5.1-18 Tráfico aéreo nacional : Antecedentes básicos de las empresas aéreas nacionales, 2001 - 2005	56
2.5.1-19 Tráfico aéreo internacional : Antecedentes básicos de las empresas aéreas nacionales, 2001 - 2005	57
2.5.1-20 Tráfico aéreo nacional : Pasajeros y carga transportada entre Santiago y ciudades del país, 2004 – 2005	58
Gráfico Transporte aéreo nacional de pasajeros, Santiago y ciudades del país, 2005	59
2.5.1-21 Tráfico aéreo internacional : Pasajeros y carga transportada entre Chile y ciudades del exterior, 2004 – 2005	60
Gráfico Transporte aéreo internacional de pasajeros, entre Chile y ciudades del exterior, 2005	61

## **2.5.3 COMUNICACIONES**

### **TELEFONÍA**

Contenido	63
2.5.3-01 Número de Líneas en servicio, llamadas, minutos, conexión y tiempo de conexión, en Telefonía Red Fija Local, 2001 - 2005	65
2.5.3-02 Número de teléfonos públicos, 2004-2005	66
2.5.3-03 Número de llamadas y minutos de comunicación Larga Distancia Nacional e Internacional, 2001 - 2005	67
2.5.3-04 Número de llamadas y minutos de comunicación Larga Distancia Nacional e Internacional, 2001 – 2004, según región, 2005	68
2.5.3-05 Servicio Internet Telefonía Larga Distancia, 2001 - 2005	69
2.5.3-06 Servicio Internet Telefonía Larga Distancia, 2001 – 2004, según región, 2005	70
2.5.3-07 Número de celulares, llamadas y minutos de comunicación móvil Nacional e Internacional, 2001 – 2005	71
Gráfico Llamadas y minutos, servicio local medido, Telefonía Red Fija Local, 2001-2005	72
Gráfico Llamadas y minutos, Nacional dentro de la zona e Interzona, Telefonía Móvil, 2001-2005	72

2.5.3-08	Servicio Internet Telefonía Móvil, 2002 – 2005	73
2.5.3-09	Número de clientes con conexión dedicada de la Telefonía Fija y Carriers, en residencias particulares y empresas, 2004-2005	74
Gráfico	Número de Clientes con Conexión Dedicada, en Residencias particulares y Empresas, Telefonía Fija y Carriers, 2005	75

## **CORREO**

Contenido		77
2.5.3-10	Correspondencia Local, 2004 - 2005	79
2.5.3-11	Correspondencia Nacional por vía Terrestre, 2004 - 2005	79
2.5.3-12	Correspondencia Nacional por vía Aérea, 2004 - 2005	80
2.5.3-13	Correspondencia Internacional (courier), 2004– 2005	80
Gráfico	Correspondencia Nacional e Internacional corrientes y certificados, 2003– 2005	81
2.5.3-14	Correspondencia Local, 2001– 2004, según región, 2005	82
2.5.3-15	Correspondencia Nacional por vía Terrestre, 2001 – 2004, según región, 2005	83
2.5.3-16	Correspondencia Nacional por vía aérea, 2001 – 2004, según región, 2005	84
2.5.3-17	Correspondencia Internacional (courier), 2001 – 2004, según región, 2005	85
2.5.3-18	Ingreso total percibido por la correspondencia Nacional e Internacional, 2001 – 2004, según región, 2005	86
Anexos		
Fichas Técnicas		91
Cuestionarios		101

### **Simbología utilizada :**

...	:	Cifra no disponible
-	:	No se registró movimiento
<b>0</b>	:	Cifra inferior a la unidad
<b>R/</b>	:	Cifras rectificadas
<b>P/</b>	:	Cifras provisionales

## 2.5.1 ESTADÍSTICAS DE TRANSPORTE

### TRANSPORTE INTERURBANO DE PASAJEROS POR CARRETERA

El Instituto Nacional de Estadísticas (INE), presenta en esta sección del anuario los resultados del Censo de la encuesta anual de Transporte Público Interurbano de pasajeros referente al año 2004 a nivel nacional, entendiéndose por éstos los que superan los 200 kms de recorrido, y los que sin exceder los 200 km unen la ciudad de Santiago con localidades o ciudades costeras ubicadas en la V Región, según Reglamento N° 212 de 15-10-1992, del Ministerio de Transporte y Telecomunicaciones que rige las distancias que se aplican a los servicios de transporte nacional de pasajeros.

Esta encuesta muestra las características económicas y el tráfico realizado por las empresas dedicadas a este tipo de transporte.

Son estadísticas de carácter estructural y periodicidad anual, el objetivo fundamental es proporcionar una visión global de los aspectos más relevantes del transporte interurbano de pasajeros por carretera y de la empresas que lo realizan.

Las encuestas recogen información de la estructura de las empresas: su naturaleza jurídica, actividad principal, personal ocupado, remuneraciones, estructura de los gastos de explotación, operaciones de capital, ingresos por servicios de transporte y otros conceptos. También se solicita información sobre el volumen de tráfico, los kilómetros recorridos y los pasajeros transportados.

La información contenida en este anuario, presenta solo una parte de los tabulados existentes, se encuentran también por régimen jurídico, número de vehículos y volumen de facturación.

## DEFINICIONES IMPORTANTES :

**Parque de Vehículos** : es el número de vehículos que realizan la actividad de transporte.

Los vehículos se clasifican según el número de plazas.

**Número de servicios o líneas** : es el número de vías de comunicación que explota una empresa de transporte.

**Longitud de las líneas o rutas en kilómetros (en un solo sentido)** : es el número de kilómetros de las líneas que explota cada empresa de transporte.

**Expediciones realizadas** : son las salidas de uno o varios vehículos al mismo tiempo para hacer un servicio en un solo sentido.

**Vehículos expedidos** : son los vehículos que realizan las expediciones.

**Viajeros o pasajeros transportados** : es el total de personas que realizan los desplazamientos.

**Vehículo-kilómetro realizados** : son los kilómetros recorridos por todos los vehículos expedidos.

**Viajero o Pasajero-Kilómetro transportados** : es la suma de kilómetros recorridos por todos los viajeros que han sido transportados en el año.

**2.5.1 TRANSPORTE**  
**TRANSPORTE INTERURBANO DE PASAJEROS POR CARRETERA**  
**2.5.1 - 01 ESTRUCTURA Y COMPOSICIÓN DE LAS EMPRESAS POR TRAMOS DE**  
**OCUPACIÓN, TOTAL NACIONAL, 2004.**

Estructuras	Personas ocupadas			
	TOTAL	Menos de 10	De 10 a 50	Más de 50
Total número de empresas	129	52	47	30
Total número de vehículos según asientos disponibles	3.637	165	579	2.893
Menos de 30	583	33	131	419
De 30 a 45	1.744	117	359	1.268
Más de 45	1.310	15	89	1.206
Total número de vehículos por años antigüedad	3.637	165	579	2.893
Hasta 5	1.481	55	196	1.230
De 6 a 10	1.368	73	246	1.049
De 11 a 15	630	29	118	483
Más de 15	158	8	19	131
Información sobre el tráfico				
Servicios o líneas (número) 1/	832	117	151	564
Longitud de las líneas (kilómetros) 2/	288.888	18.468	28.747	241.673
Expediciones realizadas (número) 3/	1.443.036	113.871	193.932	1.135.233
Vehículos expedidos (número) 4/	1.457.904	115.185	198.486	1.144.233
Pasajeros transportados (en miles) 5/	53.011	4.050	6.786	42.175
Vehículo-Kilómetro realizados (en miles) 6/	894.724	37.150	100.452	757.122
Pasajero-Kilómetro realizados (en miles) 7/	31.717.918	1.244.970	3.188.701	27.284.247
Total número trabajadores	12.075	328	1.232	10.515
Propietarios o socios	219	73	74	72
Familiares sin remuneración fija	33	8	4	21
Trabajadores a nivel ejecutivo	167	4	19	144
Trabajadores habituales	11.558	192	1.103	10.263
Trabajadores temporales	53	6	32	15
Trabajadores subcontratados	45	45	-	-

Fuente : INE

1/ Número de servicios o líneas, incluye el número de vehículos que realizan la actividad de transporte.

2/ Longitud de las líneas o rutas en kilómetros, es el número de las líneas que explota cada empresa de transporte.

3/ Expediciones realizadas, son las salidas de uno o varios vehículos al mismo tiempo para hacer un servicio en un solo sentido.

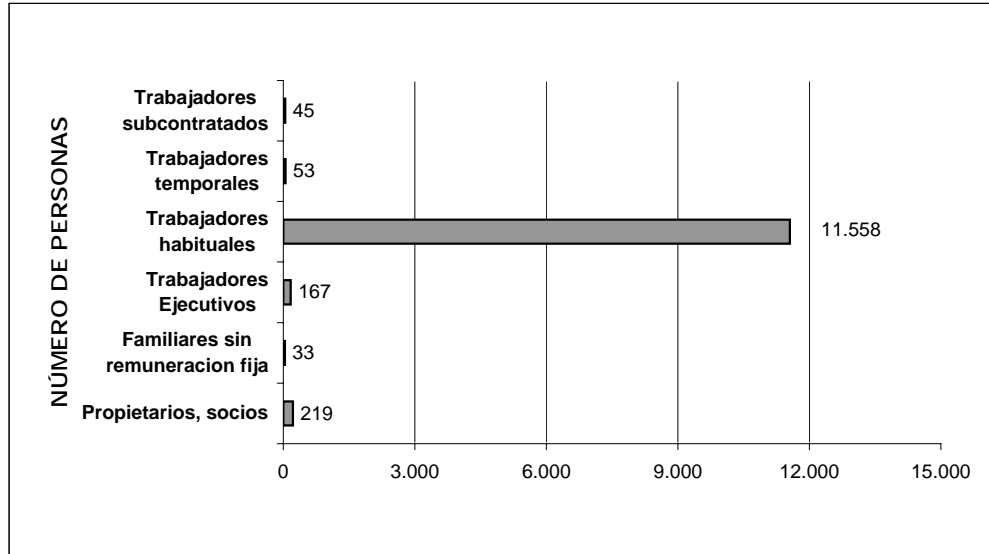
4/ Vehículos expedidos, son los vehículos que realizan las expediciones.

5/ Pasajeros transportados, es el total de personas que realizan los desplazamientos.

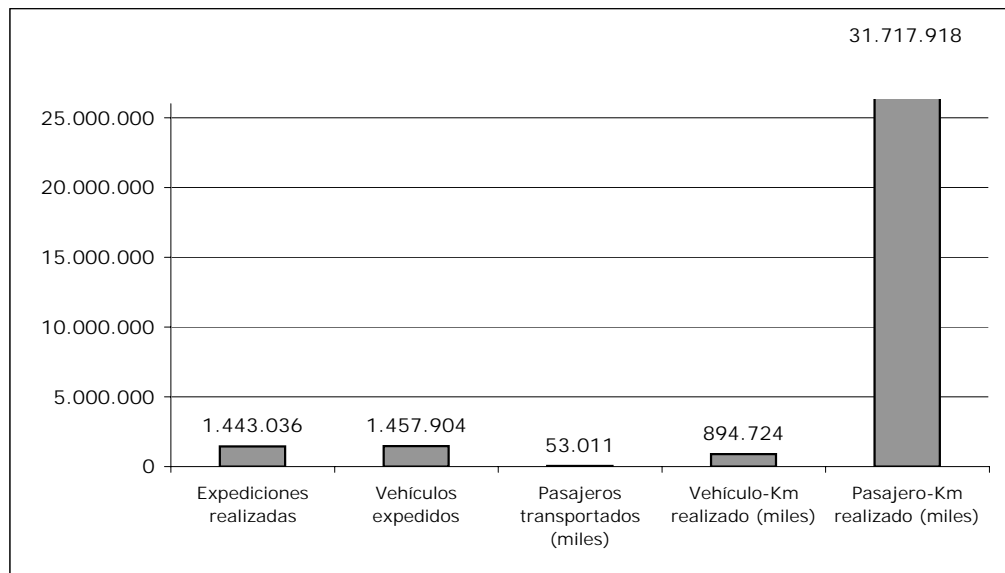
6/ Vehículo-kilómetro realizados, son los kilómetros recorridos por todos los vehículos expedidos.

7/ Pasajero-kilómetro transportados, es la suma de kilómetros recorridos por todos los pasajeros que han sido transportados en el año.

## PERSONAL EMPLEADO, EN EL TRANSPORTE INTERURBANO DE PASAJEROS POR CARRETERA, 2004



## INFORMACIÓN SOBRE TRÁFICO, EN EL TRANSPORTE INTERURBANO DE PASAJEROS POR CARRETERA, 2004



## 2.5.1 - 02 RESULTADOS ECONÓMICOS DE LAS EMPRESAS POR TRAMOS DE OCUPACIÓN , TOTAL NACIONAL, 2004

Variables Económicas	Personas ocupadas (miles de pesos)			
	TOTAL	Menos de 10	De 10 a 50	Más de 50
<b>Ingresos 1/</b>				
Total Ingresos y subvenciones	185.924.281	4.725.711	15.573.158	165.625.412
Por servicios de transporte interurbano	165.273.932	4.684.043	14.277.703	146.312.186
Por transporte de correo	232.432	-	187.636	44.796
Por transporte de Mercaderías	16.521.678	23.932	910.074	15.587.672
Por actividades de reventa mercaderías	1.096.202	2.924	41.786	1.051.492
Por otras actividades (terminales de pasajeros)	2.698.093	13.093	107.573	2.577.427
Subvenciones a la explotación	101.944	1.719	48.386	51.839
<b>Consumos y gastos 2/</b>				
Total gastos en material consumible	81.925.494	2.528.439	9.977.297	69.419.758
Combustibles, lubricantes	45.156.441	1.710.741	5.688.700	37.757.000
Reparaciones y mantenimiento vehículos	13.134.143	248.688	1.672.383	11.213.072
Peajes y losa	13.892.290	448.878	1.319.942	12.123.470
Otros costos (servicios de pasajeros, garita, etc.)	9.465.902	120.132	1.278.349	8.067.421
Mercaderías para la reventa	276.718	-	17.923	258.795
Total gastos en personal	49.785.510	436.513	2.779.389	46.569.608
Sueldos y Salarios habituales	43.770.706	413.072	2.508.483	40.849.151
Sueldos y Salarios temporales	121.944	7.377	64.750	49.817
Regalías no imponibles	3.218.956	4.703	110.461	3.103.792
Aportes patronales	1.499.644	10.381	82.918	1.406.345
Indemnizaciones por despidos y jubilaciones	1.174.260	980	12.777	1.160.503
Total gastos en servicios exteriores	27.838.725	657.537	1.863.001	25.318.187
Arriendos 3/	5.203.873	224.734	934.346	4.044.793
Reparaciones y mantenimiento menores	279.367	-	5.598	273.769
Servicios de profesionales independientes	1.784.617	4.560	114.931	1.665.126
Primas de seguro	1.209.251	68.440	75.914	1.064.897
Publicidad	983.489	4.504	16.086	962.899
Suministros	2.936.910	17.872	111.390	2.807.648
Comisiones a distribuidores sin contrato	7.209.935	16.025	145.048	7.048.862
Viáticos	2.809.847	168.968	116.314	2.524.565
Otros gastos en servicios exteriores 4/	5.421.436	152.434	343.374	4.925.628
Total depreciaciones	14.947.555	396.709	829.670	13.721.176
Edificios, construcciones e instalaciones	339.237	436	2.196	336.605
Vehículos	11.076.540	207.350	739.110	10.130.080
Maquinarias, equipos y herramientas	745.748	52.245	10.703	682.800
Muebles y útiles	36.315	1.415	14.140	20.760
Activos leasing	2.630.266	134.754	60.154	2.435.358
Otros	119.449	509	3.367	115.573

Fuente : INE

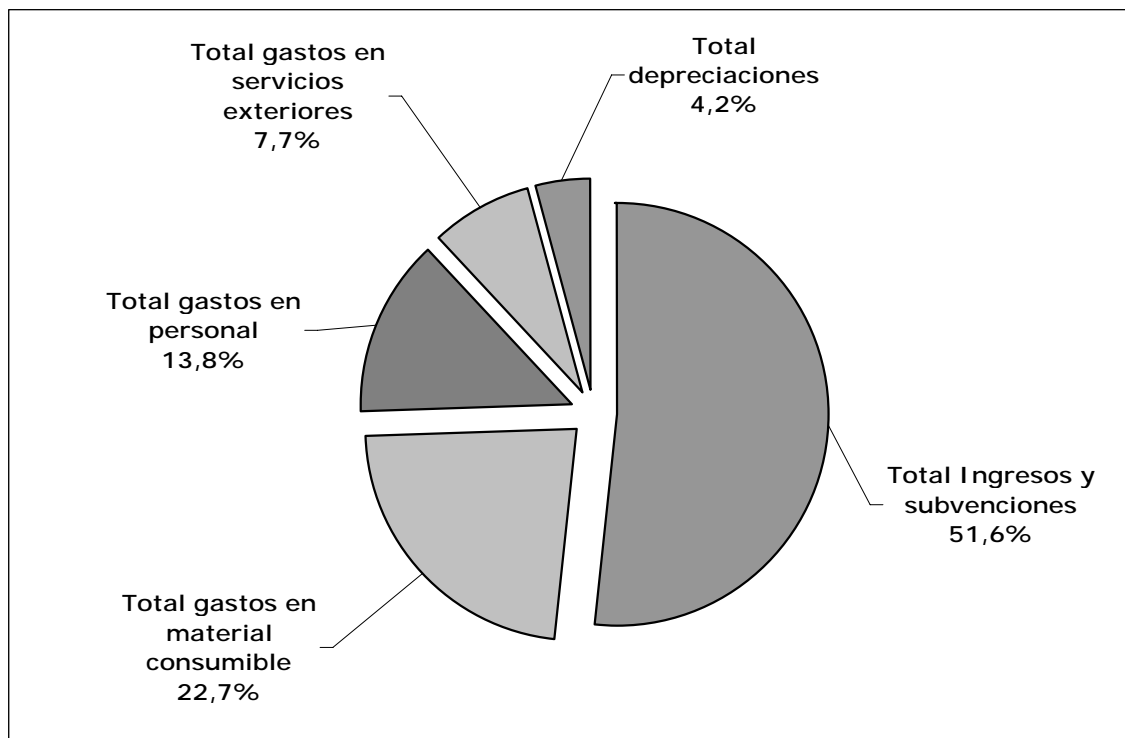
1/ Ingresos, no incluye IVA

2/ Gastos, no incluye IVA

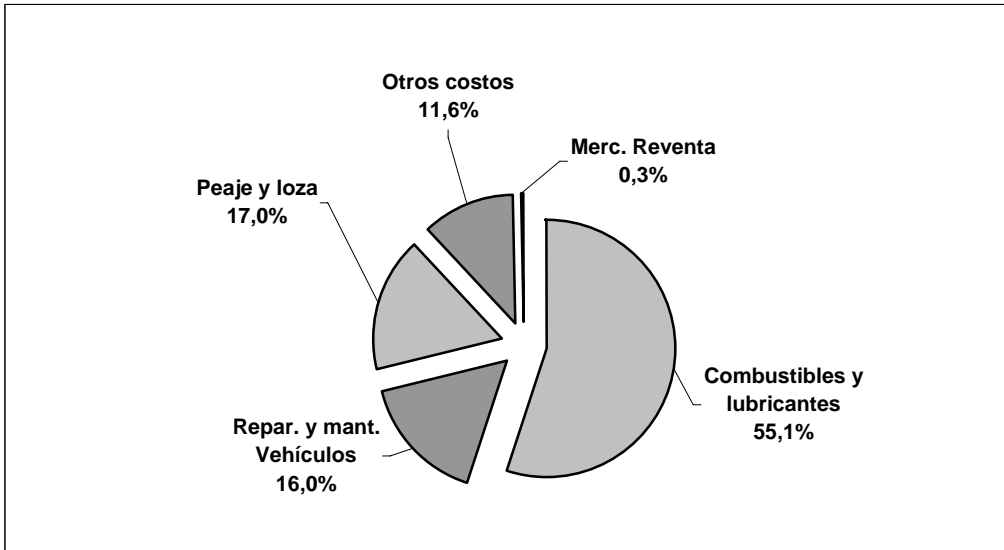
3/ Arriendos, incluye arriendo de bienes inmuebles , muebles y leasing.

4/ Otros gastos, incluye gastos en materiales y útiles de oficina, de aseo, suscripciones, fotocopias e impresos; gastos de importación no incorporados al costo de venta; gastos comunes, fletes; servicios almacenamiento, mantención y reparación de inmuebles ; licencias y marcas; gastos de representación y regalos publicitarios; impuesto renta; contribuciones de bienes raíces, ley de timbres y estampillas; patentes municipales, gastos sin contrapartida y otros gastos no incluidos anteriormente.

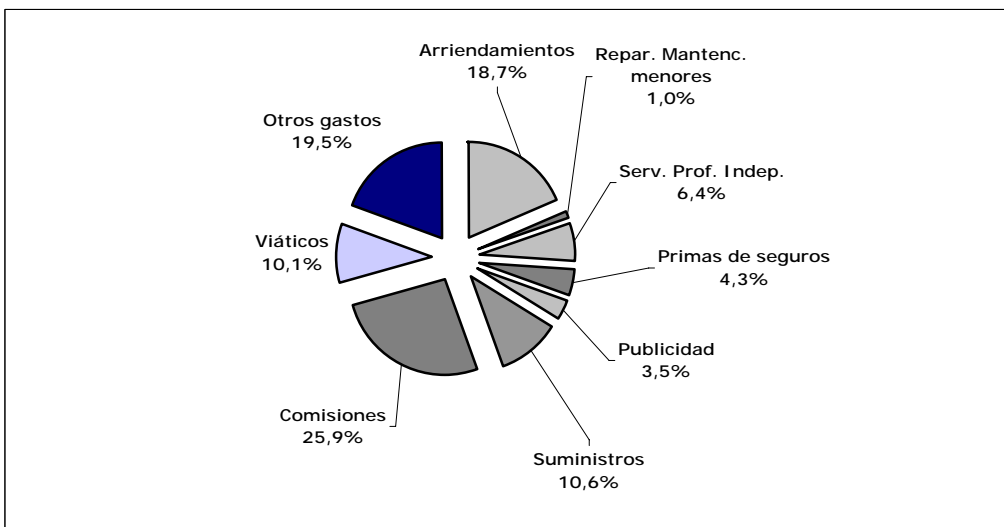
**RESULTADOS ECONÓMICOS, EN EL TRANSPORTE INTERURBANO  
DE PASAJEROS POR CARRETERA, 2004  
(porcentaje)**



**GASTOS EN MATERIAL CONSUMIBLE, EN EL TRANSPORTE INTERURBANO DE PASAJEROS POR CARRETERA, 2004 (porcentaje)**



**GASTOS EN SERVICIOS EXTERIORES, EN EL TRANSPORTE INTERURBANO DE PASAJEROS POR CARRETERA, 2004 (porcentaje)**



**2.5.1 - 03 OTRAS VARIABLES ECONÓMICAS DE LAS EMPRESAS POR TRAMO DE OCUPACIÓN,  
TOTAL NACIONAL, 2004**

Variables Económicas	Personas ocupadas (miles de pesos)			
	Total	Menos de 10	De 10 a 50	Más de 50
<b>Impuestos</b>				
Impuesto al valor agregado				
Iva débito fiscal	3.456.967	5.038	234.626	3.217.303
Iva crédito fiscal	2.947.917	2.573	182.376	2.762.968
Iva pagado	603.610	3.761	50.045	549.804
Impuestos ligados a la prestación de servicios	3.067.743	95.423	346.360	2.625.960
Pagos Provisionales Mensuales 1/	3.067.743	95.423	346.360	2.625.960
<b>Operaciones de capital 2/</b>				
Total compras del inmovilizado material	21.854.043	832.711	2.166.655	18.854.677
Edificios e instalaciones	1.040.808	48.242	121.758	870.808
Vehículos de transporte	20.647.296	783.369	2.044.681	17.819.246
Otras compras	165.939	1.100	216	164.623
Total compras del inmovilizado inmaterial	121.802	228	14.500	107.074
Terrenos	121.802	228	14.500	107.074
Total Ventas del inmovilizado material	8.954.837	28.500	896.957	8.029.380
Edificios e instalaciones y en construcción	322.388	-	322.388	-
Vehículos de transporte	8.632.449	28.500	574.569	8.029.380
Total Ventas del inmovilizado inmaterial	251.553	-	7.500	244.053
Terrenos	251.553	-	7.500	244.053
Total compra bienes y servicios procedencia nacional	4.758.875	670.289	1.651.821	2.436.765
Adquisición servicios de transporte	4.592.936	669.189	1.651.605	2.272.142
Adquisición de otros bienes y servicios	165.939	1.100	216	164.623
Total compra bienes y servicios procedencia extranjera	15.680.819	53.580	370.076	15.257.163
Adquisición servicios de transporte	15.680.819	53.580	370.076	15.257.163
Adquisición de otros bienes y servicios	-	-	-	-
<b>Otros resultados</b>				
Total gastos financieros	3.065.733	56.004	157.778	2.851.951
Intereses bancarios y comerciales pagados	497.824	10.954	29.691	457.179
Otros gastos	2.567.909	45.050	128.087	2.394.772
Total ingresos financieros	120.745	-	121	120.624
Intereses bancarios y comerciales ganados	120.745	-	121	120.624

Fuente : INE

1/ PPM, incluye impuestos ligados a la prestación de servicios por renta presunta.

2/ Operaciones de capital, no incluyen IVA.

# TRANSPORTE FERROVIARIO

Se refiere al transporte de pasajeros y carga por vía férrea, tanto de empresas estatales como privadas.

La estadística de Transporte Ferroviario es un Censo y se elabora en base a una encuesta que el Instituto Nacional de Estadísticas (INE) realiza mensualmente, sobre pasajeros y carga por tipo de producto. Respecto a otras variables como vías en servicio, equipamiento, energía utilizada y número de personas ocupadas, estas se recopilan mediante una encuesta anual.

## DEFINICIONES IMPORTANTES :

**TROCHA** : Distancia entre rieles, ancho de la vía.

**PASAJERO-KILOMETRO:** Cantidad de pasajeros que recorre una distancia determinada, multiplicada por la distancia recorrida expresada en kilómetros, dentro del período que se está midiendo (mes, año).

$$\text{Pasajero-Km} = N^{\circ} \text{ de pasajeros} \times \text{Km}$$

**TONELADA-KILOMETRO:** Cantidad de toneladas transportadas en una distancia determinada, multiplicada por la distancia recorrida, expresada en kilómetros, dentro del período que se está midiendo ( mes, año).

$$\text{Tonelada-Km} = \text{Carga (ton)} \times \text{Km}$$

Para la construcción de las series estadísticas que comprende esta publicación se ha considerado como informantes la Empresa de Ferrocarriles del Estado (E.F.E.) y otras empresas particulares, especializadas en su mayoría, en transporte de minerales.



## TRANSPORTE FERROVIARIO

### 2.5.1-04 TROCHA Y LONGITUD DE LAS VÍAS EN SERVICIO, SEGÚN FERROCARRIL 2005

Ferrocarril	Trocha (metros)	Longitud de vías (kilómetros)	
		Vía principal	Desvíos
<b>Ferrocarriles del Estado</b>			
Valparaíso - Puerto Montt y Ramales	1,676	1.706	201
	1,000	123	-
<b>Ferrocarriles Particulares</b>			
Arica - Visviri 1/	1,000	206	-
Antofagasta a Bolivia	1,000	799	144
Chuquicamata	1,470	33	61
	1,000	33	61
Tocopilla al Toco	1,067	121	18
Minas El Romeral al Puerto de Guayacán	1,000	38	6
Fepasa 2/	-	-	-
Ferronor 3/	1,000	2.245	167
Transap 2/	-	-	-

Fuente : INE

Nota : Incluye información de Ferrocarriles del Estado y Particulares

1/ : La Empresa Administradora del Ferrocarril de Arica a La Paz S.A. arrienda vías de E.F.E

2/ : El movimiento de carga se realiza por las vías E.F.E.

3/ : A contar de 2002 incluye información de recorridos de la 2° y 3° Región

**2.5.1-05 EXISTENCIA DE LOCOMOTORAS Y AUTOMOTORES, 2001-2004, SEGÚN FERROCARRIL 2005**

Ferrocarril	Locomotoras (número)				Automotores (número)
	TOTAL	Eléctricas	Diesel	Vapor	
<b>2001</b>	<b>293</b>	<b>71</b>	<b>218</b>	<b>4</b>	<b>43</b>
<b>2002</b>	<b>350</b>	<b>87</b>	<b>259</b>	<b>4</b>	<b>46</b>
<b>2003</b>	<b>296</b>	<b>67</b>	<b>226</b>	<b>3</b>	<b>45</b>
<b>2004</b>	<b>237</b>	<b>33</b>	<b>201</b>	<b>3</b>	<b>41</b>
<b>2005</b>	<b>237</b>	<b>31</b>	<b>203</b>	<b>3</b>	<b>58</b>
<b>Ferrocarriles del Estado</b>	<b>28</b>	<b>11</b>	<b>14</b>	<b>3</b>	<b>52</b>
Valparaíso - Puerto Montt y Ramales	28	11	14	3	52
<b>Ferrocarriles Particulares</b>	<b>209</b>	<b>20</b>	<b>189</b>	<b>-</b>	<b>6</b>
Arica - Visviri 1/	...	...	...	...	...
Antofagasta a Bolivia	53	-	53	-	-
Chuquicamata	4	-	4	-	-
Tocopilla al Toco	11	5	6	-	-
Minas El Romeral al Puerto de Guayacán	4	-	4	-	-
Fepasa 2/	90	15	75	-	6
Ferronor 3/	39	-	39	-	-
Transap 2/	8	-	8	-	-

Fuente : INE

Nota : Incluye información de Ferrocarriles del Estado y Particulares

1/ : El Ferrocarril Arica-Visviri dejó de funcionar en Mayo de 2005

2/ : El movimiento de carga se realiza por las vías E.F.E.

3/ : A contar de 2002 incluye información de recorridos de la 2° y 3° Región

2.5.1-06 PERSONAL EN SERVICIO 2001-2004, SEGÚN FERROCARRIL 2005

Ferrocarril	Personal en servicio (promedio anual)		
	TOTAL	Hombres	Mujeres
2001	3.545	3.250	295
2002	3.440	3.157	283
2003	3.413	3.136	277
2004	3.368	3.112	256
2005	3.142	2.912	230
<b>Ferrocarriles del Estado</b>	<b>1.451</b>	<b>1.280</b>	<b>171</b>
Valparaíso - Puerto Montt y Ramales	1.451	1.280	171
<b>Ferrocarriles Particulares</b>	<b>1.691</b>	<b>1.632</b>	<b>59</b>
Arica - Visviri	...	...	...
Antofagasta a Bolivia	645	621	24
Chuquicamata	33	33	-
Tocopilla al Toco	114	114	-
Minas El Romeral al Puerto de Guayacán	29	29	-
Fepasa	611	587	24
Ferronor	215	210	5
Transap	44	38	6

Fuente : INE

Nota : Incluye información de Ferrocarriles del Estado y Particulares

**2.5.1-07 TRANSPORTE MENSUAL DE PASAJEROS Y CARGA, EFECTUADO POR FERROCARRILES, 2001 - 2005**

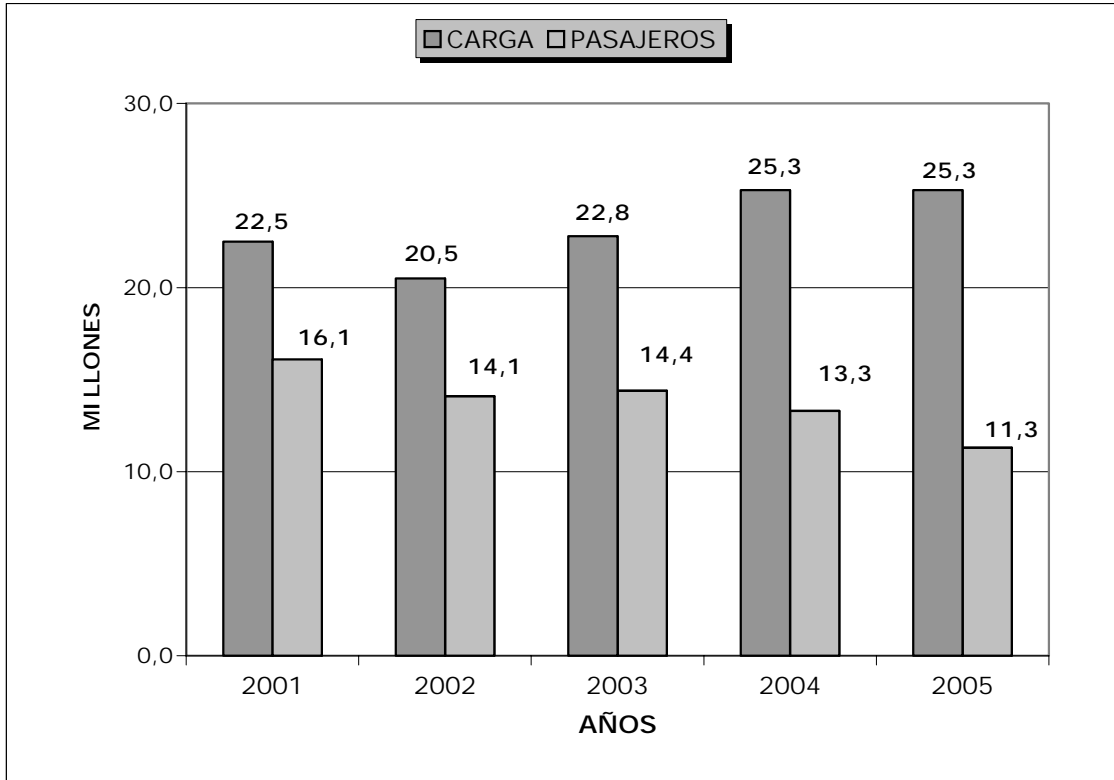
Año y mes	Transporte de pasajeros		Transporte de carga 1/	
	Pasajeros (número)	Pasajero- kilómetro (miles)	Toneladas (número)	Tonelada- kilómetro (miles)
<b>2001</b>	<b>16.095.356</b>	<b>870.836</b>	<b>22.514.277</b>	<b>3.317.714</b>
<b>2002</b>	<b>14.052.151</b>	<b>770.392</b>	<b>20.495.305</b>	<b>3.338.449</b>
<b>2003</b>	<b>14.444.421</b>	<b>829.338</b>	<b>22.778.848</b>	<b>3.575.210</b>
<b>2004</b>	<b>13.327.620</b>	<b>820.015</b>	<b>25.305.443</b>	<b>3.897.578</b>
<b>2005</b>	<b>11.313.141</b>	<b>752.700</b>	<b>25.329.968</b>	<b>3.847.642</b>
Enero	1.198.921	85.564	2.074.889	318.484
Febrero	1.068.266	82.091	1.994.990	296.584
Marzo	1.048.960	66.078	2.271.214	361.730
Abril	1.024.788	61.900	2.239.073	346.407
Mayo	933.751	60.054	2.227.397	338.677
Junio	802.017	52.869	1.950.427	305.414
Julio	862.889	67.247	1.993.781	304.598
Agosto	710.666	52.593	2.039.098	311.261
Septiembre	556.904	39.842	2.103.455	310.676
Octubre	667.497	49.482	2.138.024	318.062
Noviembre	896.352	55.642	2.136.890	329.651
Diciembre	1.542.130	79.338	2.160.730	306.098

Fuente : INE

Nota : Incluye información de Ferrocarriles del Estado y Particulares

1/ : Transporte de productos

## TRANSPORTE FERROVIARIO, CARGA Y PASAJEROS, 2001-2005





## TRANSPORTE EN EL METRO DE LA REGIÓN METROPOLITANA DE SANTIAGO

La estadística de pasajeros transportados por la red del Metro en la Región Metropolitana de Santiago, se elabora a partir de la información que proporciona la Dirección del Metro de Santiago, mediante registros administrativos mensuales.

La información se presenta con las variables : tipo de pasajeros por línea y con referencia histórica de cinco años promedio.

La red del metro está compuesta por 78 estaciones operativas al año 2005, las que se distribuyen en 4 líneas; la línea 1 que concentra 24 estaciones, la línea 2 con 19 estaciones, la línea 4 con 17 estaciones y la línea 5 con 18 estaciones. La distribución de estaciones por líneas y comunas comprendidas en el recorrido es el siguiente:

<b>Línea 1</b> (24 estaciones)	
<b>Comunas</b>	<b>Estaciones</b>
Comuna Lo Prado	<ul style="list-style-type: none"> <li>• San Pablo</li> <li>• Neptuno</li> </ul>
Límite de comunas Estación Central y Lo Prado	<ul style="list-style-type: none"> <li>• Pajaritos</li> <li>• Las Rejas</li> </ul>
Comuna Estación Central	<ul style="list-style-type: none"> <li>• Ecuador</li> <li>• San Alberto Hurtado</li> <li>• Universidad de Santiago</li> </ul>
Límite de comunas Estación Central y Santiago	<ul style="list-style-type: none"> <li>• Estación Central</li> </ul>

Comuna Santiago	<ul style="list-style-type: none"> <li>• Unión Latinoamericana</li> <li>• República</li> <li>• Los Héroes 1, Estación combinación</li> <li>• La Moneda</li> <li>• U. De Chile</li> <li>• Santa Lucía</li> <li>• U. Católica</li> </ul>
Límite de comunas Santiago y Providencia	<ul style="list-style-type: none"> <li>• Baquedano 1</li> </ul>
Comuna Providencia	<ul style="list-style-type: none"> <li>• Salvador</li> <li>• Manuel Montt</li> <li>• Pedro de Valdivia</li> <li>• Los Leones</li> </ul>
Límite de comunas Providencia y Las Condes	<ul style="list-style-type: none"> <li>• Tobalaba 1</li> </ul>
Comuna Las Condes	<ul style="list-style-type: none"> <li>• El Golf</li> <li>• Alcántara</li> <li>• Escuela Militar</li> </ul>

<b>Línea 2</b> (19 Estaciones)	
<b>Comunas</b>	<b>Estaciones</b>
Comuna Recoleta	<ul style="list-style-type: none"> <li>• Einstein</li> <li>• Cementerios</li> <li>• Cerro Blanco</li> <li>• Patronato</li> </ul>
Límite de comunas Recoleta, Independencia y Santiago	<ul style="list-style-type: none"> <li>• Puente Cal y Canto</li> <li>• Santa Ana 2</li> </ul>
Comuna Santiago	<ul style="list-style-type: none"> <li>• Los Héroes 2</li> <li>• Toesca</li> <li>• Parque O'Higgins</li> <li>• Rondizzoni</li> <li>• Franklin</li> </ul>

Comuna San Miguel	<ul style="list-style-type: none"> <li>• El Llano</li> <li>• San Miguel</li> <li>• Lo Vial</li> <li>• Departamental</li> <li>• Ciudad del Niño</li> </ul>
Comuna La Cisterna	<ul style="list-style-type: none"> <li>• Lo Ovalle</li> <li>• El Parrón</li> </ul>
Límite de comunas La Cisterna y El Bosque	<ul style="list-style-type: none"> <li>• La Cisterna 2</li> </ul>

<b>Línea 4 (17 Estaciones)</b>	
<b>Comunas</b>	<b>Estaciones</b>
Límite de comunas Providencia Las Condes	<ul style="list-style-type: none"> <li>• Tobalaba 4</li> </ul>
Comuna Providencia	<ul style="list-style-type: none"> <li>• Cristóbal Colón</li> <li>• Francisco Bilbao</li> </ul>
Límite de comunas La Reina y Ñuñoa	<ul style="list-style-type: none"> <li>• Príncipe de Gales</li> <li>• Simón Bolívar</li> <li>• Plaza Egaña</li> </ul>
Límite de comunas Ñuñoa y Peñalolén	<ul style="list-style-type: none"> <li>• Los Orientales</li> </ul>
Límite de comunas Ñuñoa, Macul y Peñalolén	<ul style="list-style-type: none"> <li>• Rotonda Grecia</li> </ul>
Comuna La Florida	<ul style="list-style-type: none"> <li>• Vicente Valdés 4</li> <li>• Rojas Magallanes</li> <li>• Trinidad</li> <li>• Los Quillayes</li> </ul>
Comuna Puente Alto	<ul style="list-style-type: none"> <li>• Elisa Correa</li> <li>• Hospital Sótero del Río</li> <li>• Protectora de la Infancia</li> <li>• Las Mercedes</li> <li>• Plaza Puente Alto</li> </ul>

<b>Línea 5 (18 Estaciones)</b>	
<b>Comunas</b>	<b>Estaciones</b>
Límite de comunas Quinta Normal y Santiago	<ul style="list-style-type: none"> <li>• Quinta Normal</li> </ul>
Comuna Santiago	<ul style="list-style-type: none"> <li>• Ricardo Cumming</li> <li>• Santa Ana 5</li> <li>• Plaza de Armas</li> <li>• Bellas Artes</li> </ul>
Límite de comunas de Santiago y Providencia	<ul style="list-style-type: none"> <li>• Baquedano 5</li> </ul>
Límite de comunas Providencia y Santiago	<ul style="list-style-type: none"> <li>• Parque Bustamante</li> <li>• Santa Isabel</li> </ul>
Límite de comunas Ñuñoa y Santiago	<ul style="list-style-type: none"> <li>• Irrazabal</li> <li>• Ñuble</li> </ul>
Límite de comunas Macul San Joaquín	<ul style="list-style-type: none"> <li>• Rodrigo de Araya</li> </ul>
Límite de comunas San Joaquín y Macul	<ul style="list-style-type: none"> <li>• Carlos Valdovinos</li> <li>• Camino Agrícola</li> <li>• San Joaquín</li> </ul>
Límite de comunas San Joaquín, Macul y La Florida	<ul style="list-style-type: none"> <li>• Pedrero</li> </ul>
Comuna La Florida	<ul style="list-style-type: none"> <li>• Mirador</li> <li>• Bellavista de La Florida</li> <li>• Vicente Valdés 5</li> </ul>

Nota : Las estaciones que incluyen número, corresponden a estaciones de combinación con otras líneas.

**METRO**

**2.5.1-08 TRANSPORTE DE PASAJEROS EN EL METRO DE LA REGIÓN METROPOLITANA DE SANTIAGO, 2001 - 2005**

(Continúa)

Año y mes	Total red (miles)			
	Pagados			Gratuitos (estudian- tes básicos)
	Pasajeros comunes	Escolares	Adulto Mayor	
2001	164.841	31.688	2.296	3.665
2002	160.324	32.615	2.543	3.382
2003	160.747	36.321	2.764	3.448
2004	182.223	42.587	3.131	3.823
2005	210.508	48.985	3.821	3.790
Enero	16.878	1.644	273	9
Febrero	14.338	217	229	4
Marzo	17.483	4.146	312	389
Abril	17.503	5.738	327	458
Mayo	17.123	5.406	321	439
Junio	16.864	4.661	300	365
Julio	17.741	3.700	323	233
Agosto	17.812	4.725	333	389
Septiembre	17.562	4.793	328	392
Octubre	17.483	4.841	338	394
Noviembre	17.762	4.999	343	431
Diciembre	21.959	4.115	394	287

Fuente : Metro S.A.

2.5.1-08 TRANSPORTE DE PASAJEROS EN EL METRO DE LA REGIÓN METROPOLITANA DE SANTIAGO, 2001 - 2005

(Continúa)

Año y mes	Línea 1 (miles)				Línea 2 (miles)			
	Pagados			Gratuitos (estudian- tes básicos)	Pagados			Gratuitos (estudian- tes básicos)
	Pasajeros comunes	Escolares	Adulto Mayor		Pasajeros comunes	Escolares	Adulto Mayor	
2001	109.024	19.455	1.354	2.314	26.530	6.054	470	877
2002	105.544	19.883	1.469	2.089	25.737	6.331	525	851
2003	105.058	22.064	1.576	2.051	25.835	7.020	582	876
2004	116.166	25.128	1.766	2.132	29.670	8.166	672	1.000
2005	126.764	27.491	2.081	1.919	39.216	10.650	857	1.117
Enero	10.505	957	152	6	3.051	315	60	2
Febrero	8.892	129	125	2	2.616	41	51	1
Marzo	10.792	2.340	173	202	3.203	895	69	110
Abril	10.710	3.267	180	233	3.276	1.259	73	136
Mayo	10.453	3.042	176	227	3.187	1.187	72	128
Junio	10.268	2.617	165	189	3.126	1.038	67	109
Julio	10.761	2.100	178	121	3.309	820	72	69
Agosto	10.889	2.664	184	200	3.265	1.025	75	117
Septiembre	10.582	2.696	179	200	3.372	1.052	75	119
Octubre	10.469	2.717	184	201	3.376	1.078	78	118
Noviembre	10.661	2.812	187	217	3.408	1.113	78	130
Diciembre	11.782	2.150	198	121	4.027	827	87	78

Fuente : Metro S.A.

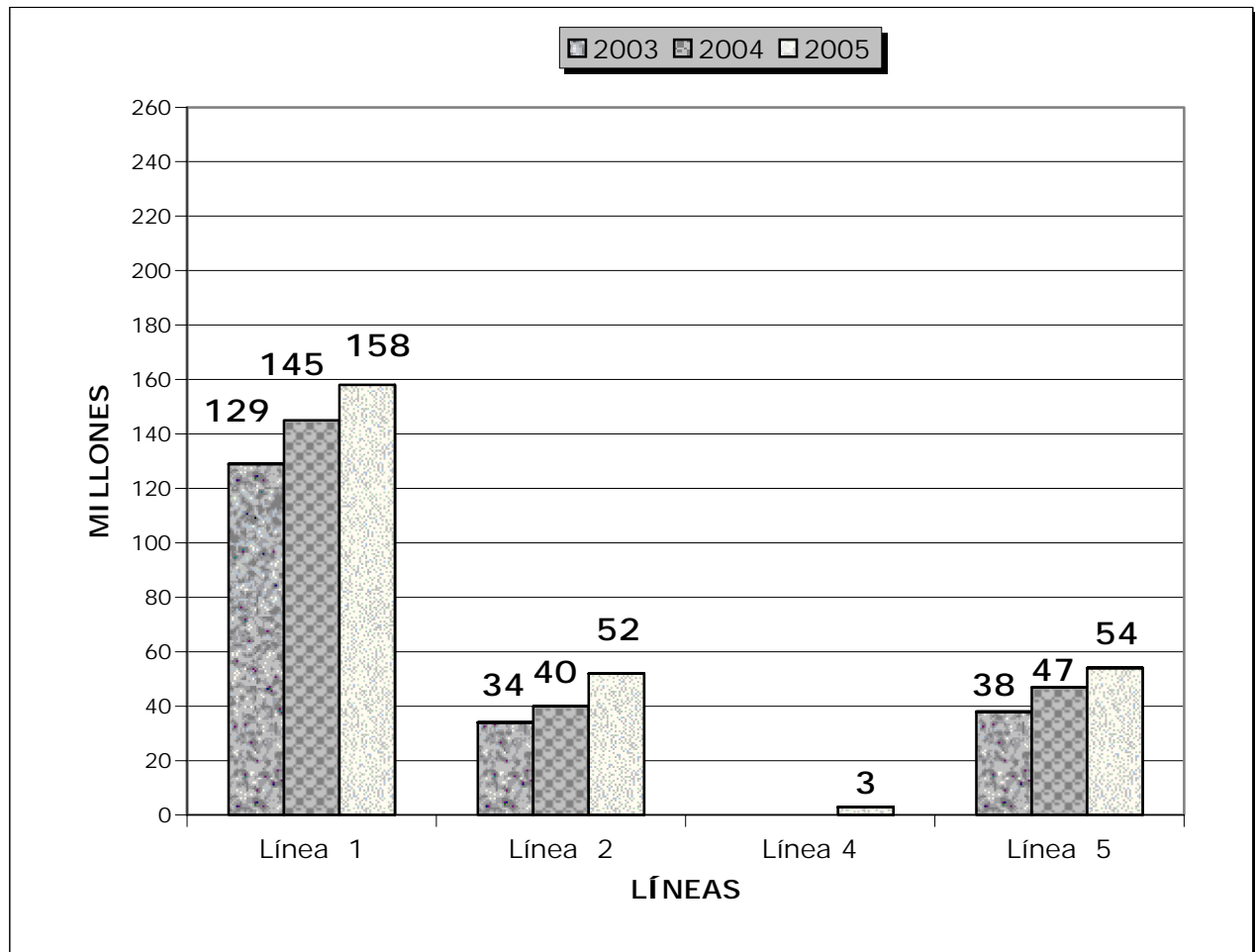
2.5.1-08 TRANSPORTE DE PASAJEROS EN EL METRO DE LA REGIÓN METROPOLITANA DE SANTIAGO, 2001 - 2005

(Conclusión)

Año y mes	Línea 4 (miles)				Línea 5 (miles)			
	Pagados			Gratuitos (estudian- tes básicos)	Pagados			Gratuitos (estudian- tes básicos)
	Pasajeros comunes	Escolares	Adulto Mayor		Pasajeros comunes	Escolares	Adulto Mayor	
2001	-	-	-	-	29.287	6.179	472	474
2002	-	-	-	-	29.043	6.401	549	442
2003	-	-	-	-	29.854	7.237	606	521
2004	-	-	-	-	36.387	9.293	693	691
2005	2.239	385	27	42	42.289	10.459	856	712
Enero	-	-	-	-	3.322	372	61	1
Febrero	-	-	-	-	2.830	47	53	1
Marzo	-	-	-	-	3.488	911	70	77
Abril	-	-	-	-	3.517	1.212	74	89
Mayo	-	-	-	-	3.483	1.177	73	84
Junio	-	-	-	-	3.470	1.006	68	67
Julio	-	-	-	-	3.671	780	73	43
Agosto	-	-	-	-	3.658	1.036	74	72
Septiembre	-	-	-	-	3.608	1.045	74	73
Octubre	-	-	-	-	3.638	1.046	76	75
Noviembre	25	5	0	2	3.668	1.069	78	82
Diciembre	2.214	380	27	40	3.936	758	82	48

Fuente : Metro S.A.

## TRANSPORTE DE PASAJEROS EN EL METRO DE LA REGIÓN METROPOLITANA DE SANTIAGO, 2003-2005



# PARQUE DE VEHÍCULOS EN CIRCULACIÓN

El Instituto Nacional de Estadísticas (INE), presenta en esta publicación los resultados de la Encuesta Anual del Parque de Vehículos en Circulación, año 2005. dirigida a todas las Municipalidades del país.

La información es un Censo y se presenta a nivel de Región y los vehículos se clasifican de acuerdo al uso a que se destinan: Transporte Particular, Transporte Colectivo, Transporte de Carga y Otros Vehículos.



**PARQUE DE VEHÍCULOS EN CIRCULACIÓN**

**2.5.1-09 PARQUE DE VEHÍCULOS EN CIRCULACIÓN POR TIPO, 2001 - 2004, SEGÚN REGIÓN, 2005**

(Continúa)

Región	Total de Vehículos			Tipo de vehículo (número)								
	Total	Motori- zados	No Motori- zados	Transporte Particular y Otros								
				Automóvil, Station Wagons	Jeep	Furgón	Minibús	Camioneta	Motocicleta y similares	Otros con motor 1/	Otros sin motor 2/	
2001	2.176.501	2.123.441	53.060	1.172.572	75.413	107.668	15.689	433.457	26.318	450	14.503	
2002	2.218.062	2.164.540	53.522	1.190.614	79.902	107.826	15.876	448.878	24.761	318	14.104	
2003	2.250.024	2.195.878	54.146	1.220.150	82.452	109.801	16.038	452.437	24.315	289	15.248	
2004	2.351.662	2.298.620	53.042	1.303.554	84.388	113.969	16.463	458.349	22.870	319	14.381	
2005	2.501.348	2.444.571	56.777	1.406.796	83.744	118.791	16.807	479.439	27.741	379	14.880	
01	De Tarapacá	97.858	95.503	2.355	56.596	8.417	1.233	1.919	11.545	642	21	331
02	De Antofagasta	88.968	85.904	3.064	44.150	2.763	2.179	1.240	20.904	865	3	773
03	De Atacama	45.445	42.762	2.683	19.108	1.781	1.326	601	10.994	365	16	378
04	De Coquimbo	88.282	86.714	1.568	42.005	2.619	3.702	855	23.964	682	12	524
05	De Valparaíso	276.951	272.176	4.775	169.913	8.189	11.911	1.571	46.405	2.096	43	1.182
06	Del Libertador General Bernardo O'Higgins	138.491	134.351	4.140	69.367	3.719	6.184	790	32.045	1.391	25	908
07	Del Maule	141.262	135.536	5.726	62.903	4.467	7.019	926	38.327	1.694	46	1.103
08	Del Biobío	250.421	242.172	8.249	122.064	7.778	12.343	1.507	62.338	2.195	31	1.929
09	De La Araucanía	109.238	106.096	3.142	48.013	4.453	5.034	892	32.347	1.038	8	905
10	De Los Lagos	138.071	134.442	3.629	62.919	5.470	6.183	1.021	37.426	828	20	1.186
11	Aisén del General Carlos Ibáñez del Campo	15.289	15.008	281	5.087	1.598	427	195	5.319	68	1	71
12	De Magallanes y de la Antártica Chilena	44.287	43.133	1.154	26.898	1.715	524	384	7.355	149	76	328
13	Metropolitana de Santiago	1.066.785	1.050.774	16.011	677.773	30.775	60.726	4.906	150.470	15.728	77	5.262

Fuente : INE

1/ : Incluye casa rodante automotriz y otros.

2/ : Incluye casa rodante (hasta 1750 Kg.), carro de arraste (hasta 1750Kg.), otros.

2.5.1-09 PARQUE DE VEHÍCULOS EN CIRCULACIÓN POR TIPO, 2001 - 2004, SEGÚN REGIÓN, 2005

(Conclusión)

Región	Tipo de vehículo (número)										
	Transporte Colectivo					Transporte de Carga					
	Taxi 3/	Minibús 4/	Taxibus	Bus	Otros	Camión simple	Tracto- camión	Tractor agrícola	Otros con motor 5/	Remolque, semi- remolque	Otros sin motor
2001	103.911	19.860	3.748	33.067	-	96.700	18.384	7.106	9.098	38.557	-
2002	102.605	20.823	3.373	34.324	-	99.662	19.152	6.932	9.494	39.418	-
2003	100.164	20.093	3.200	36.009	-	97.613	18.487	6.118	8.712	38.898	-
2004	100.713	20.061	2.876	38.215	-	101.497	20.561	6.020	8.765	38.661	-
2005	104.588	21.637	2.335	41.078	-	103.854	22.040	6.330	9.012	41.897	-
01 De Tarapacá	7.500	331	9	1.275	-	4.021	1.686	20	288	2.024	-
02 De Antofagasta	5.088	709	526	1.146	-	3.944	1.737	13	637	2.291	-
03 De Atacama	2.975	343	76	686	-	2.675	1.414	152	250	2.305	-
04 De Coquimbo	5.930	562	156	1.279	-	3.671	697	242	338	1.044	-
05 De Valparaíso	11.877	2.183	157	5.640	-	8.658	2.450	362	721	3.593	-
06 Del Libertador General Bernardo O'Higgins	5.335	1.712	184	3.574	-	7.021	1.308	1.074	622	3.232	-
07 Del Maule	4.382	955	78	2.654	-	8.473	1.690	1.380	542	4.623	-
08 Del Biobío	7.478	2.281	762	4.871	-	13.471	2.622	1.142	1.289	6.320	-
09 De La Araucanía	3.479	772	254	1.917	-	6.006	447	694	742	2.237	-
10 De Los Lagos	6.498	1.034	86	2.892	-	8.450	695	437	483	2.443	-
11 Aisén del General Carlos Ibáñez del Campo	667	199	-	209	-	1.078	62	38	60	210	-
12 De Magallanes y de la Antártica Chilena	2.476	584	6	460	-	1.440	430	17	619	826	-
13 Metropolitana de Santiago	40.903	9.972	41	14.475	-	34.946	6.802	759	2.421	10.749	-

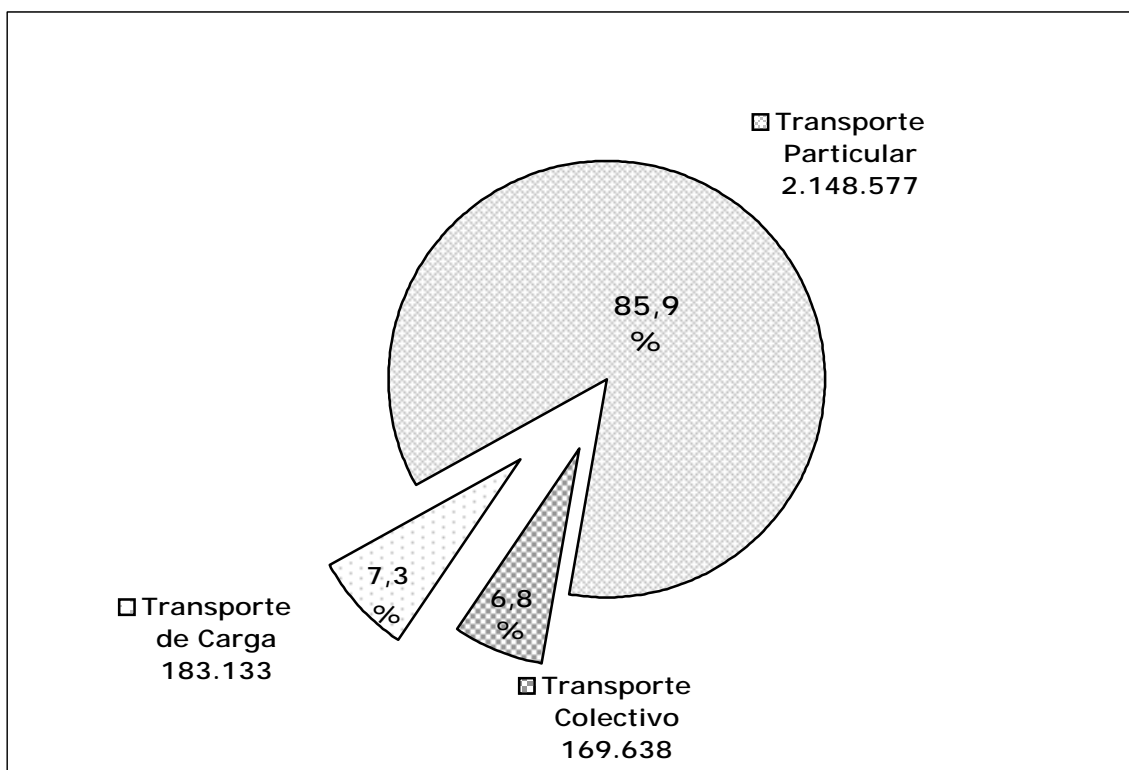
Fuente : INE

3/ : Incluye Taxi Básico, Colectivo y Turismo

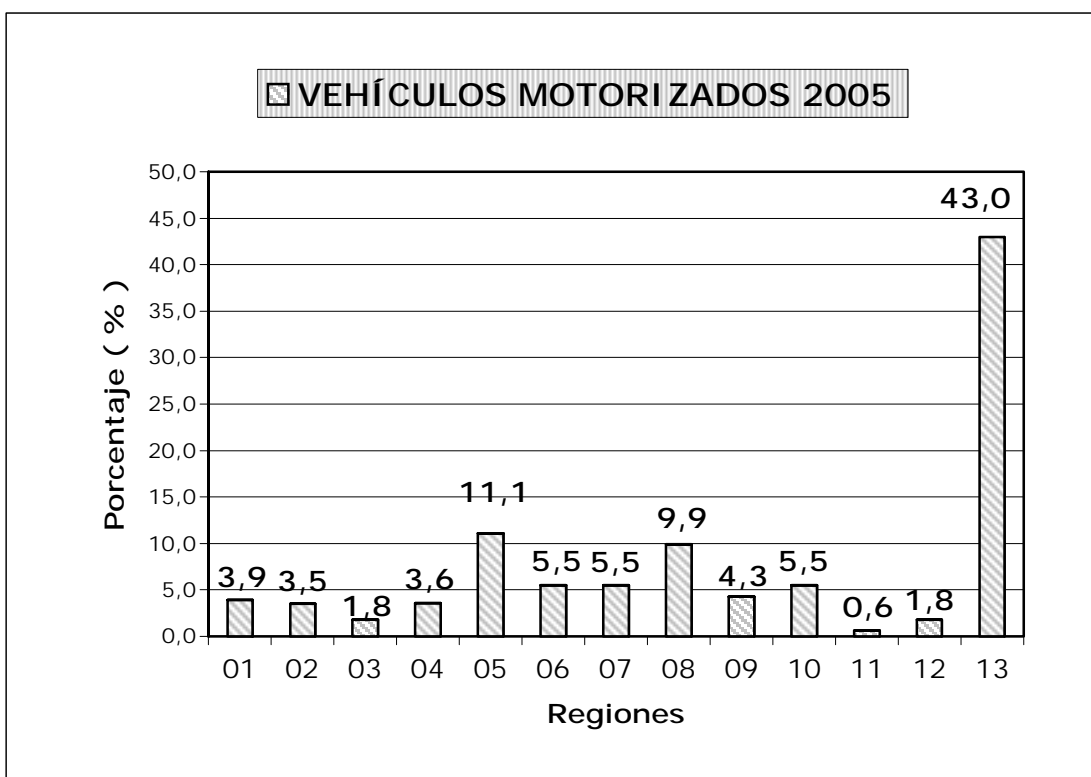
4/ : Incluye minibús transporte colectivo, turismo, furgón escolar y de trabajadores

5/ : Incluye otros camiones y maquinarias automotrices especializadas

CIRCULACIÓN DE VEHÍCULOS MOTORIZADOS,  
POR TIPO DE TRANSPORTE, 2005  
(Porcentaje)



CIRCULACIÓN DE VEHÍCULOS MOTORIZADOS,  
POR REGIÓN, 2005  
(Porcentaje)



## PLAZAS DE PEAJES

La información estadística contenida en este capítulo es un Censo y se recopila mediante una encuesta directa dirigida a todas las Empresas Concesionarias de Plazas de Peaje y a la Dirección de Vialidad del Ministerio de Obras Públicas, por las Plazas de Peaje Fiscales.

El tránsito de vehículos por las Plazas de Peaje se presenta por tipo de vehículos y por regiones. La recaudación obtenida se muestra por meses y regiones.

La distribución de las Plazas de Peaje por región es la siguiente:

4<sup>a</sup>. Región = 7 ; 5<sup>a</sup>. Región = 16 ; 6<sup>a</sup>. Región = 18; 7<sup>a</sup>. Región = 24 8<sup>a</sup>. Región = 26  
; 9<sup>a</sup>. Región = 14 ; 10<sup>a</sup>. Región = 21 ; R.M. = 25

A nivel nacional se contabilizan 151 Plazas de Peaje para el año 2005. La Región Metropolitana de Santiago excluye los pórticos de las Autopistas Urbanas.



## PLAZAS DE PEAJE

### 2.5.1-10 TRÁNSITO DE VEHÍCULOS CONTROLADOS EN PLAZAS DE PEAJE, POR TIPO DE VEHÍCULO, 2001- 2005

Año y mes	Tipo de vehículo (número)						
	Total	Autos y camionetas	Autos con carro, de uno o más ejes 1/	Camiones de dos ejes	Camiones y buses de tres y más ejes	Buses de dos ejes	Motos y similares
2001	64.302.221	46.947.989	160.778	4.323.900	8.424.062	4.258.948	186.544
2002	95.835.442	67.847.808	272.460	6.951.836	12.979.941	7.569.114	214.283
2003	117.181.997	83.117.517	321.478	8.418.963	15.301.059	9.764.123	258.857
2004	131.651.264	93.677.670	345.334	8.727.593	17.373.686	11.246.665	280.316
2005	141.173.340	101.866.460	359.591	8.755.448	18.605.516	11.262.569	323.756
Enero	14.371.870	10.880.554	69.124	775.166	1.528.305	1.075.679	43.042
Febrero	14.137.342	10.675.295	75.031	737.646	1.573.580	1.036.533	39.257
Marzo	12.126.139	8.537.252	29.091	789.282	1.774.628	965.397	30.489
Abril	10.683.445	7.312.187	19.310	739.319	1.709.471	879.305	23.853
Mayo	10.605.265	7.580.623	17.375	661.557	1.441.276	888.903	15.531
Junio	9.984.396	7.083.239	14.020	643.350	1.392.249	838.511	13.027
Julio	11.200.339	8.069.546	19.258	673.585	1.504.775	916.034	17.141
Agosto	10.689.737	7.597.154	16.152	693.147	1.475.876	890.961	16.447
Septiembre	11.149.752	8.054.643	22.230	700.252	1.461.921	888.591	22.115
Octubre	11.650.438	8.384.883	24.088	723.792	1.547.665	939.568	30.442
Noviembre	11.487.672	8.159.040	22.755	770.850	1.565.143	937.188	32.696
Diciembre	13.086.945	9.532.044	31.157	847.502	1.630.627	1.005.899	39.716

Fuente : INE

Nota : -Incluye información de las plazas de peaje fiscales y concesionadas.

-Excluye información de pódicos de las autopistas urbanas, correspondiente a la Región Metropolitana de Santiago

1/ : Incluye maquinaria agrícola y de construcción.

**2.5.1-11 TRÁNSITO DE VEHÍCULOS CONTROLADOS EN PLAZAS DE PEAJE, POR REGIÓN,  
2001- 2005**

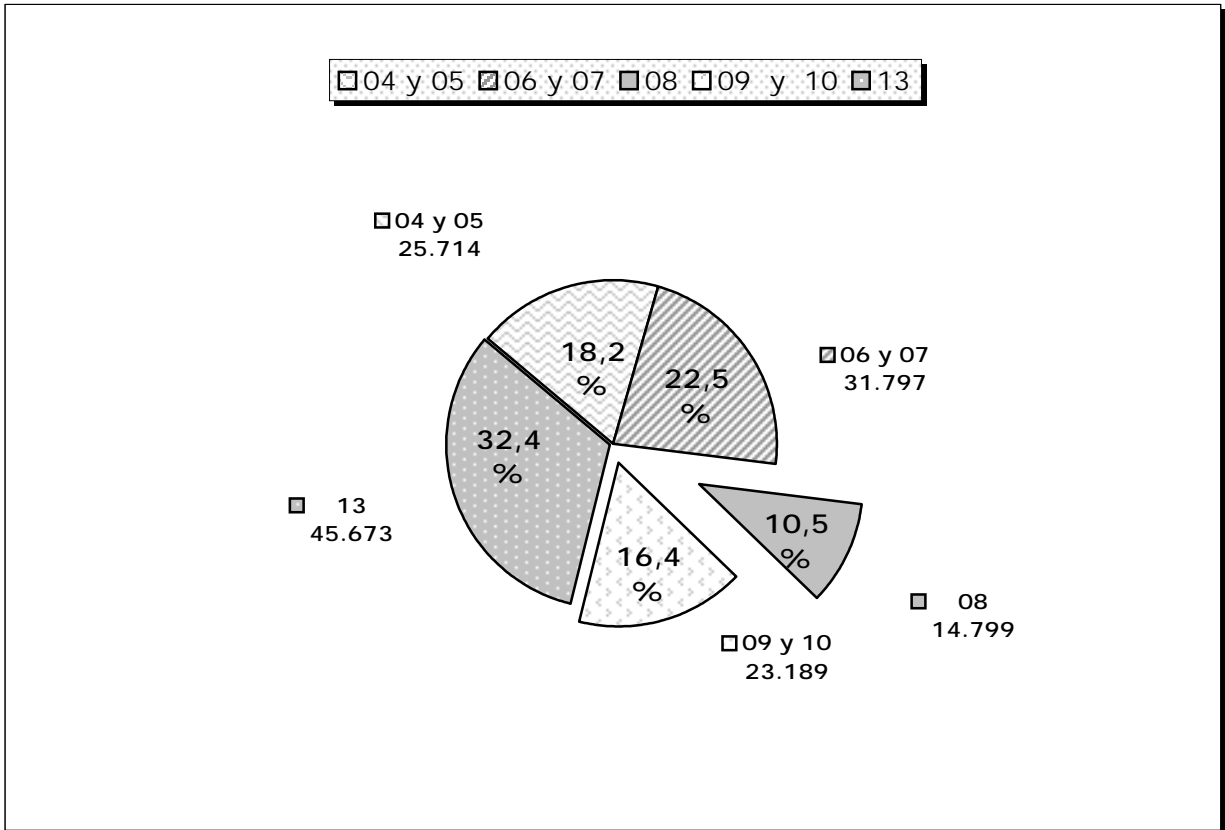
Año y mes	Vehículos controlados por región (número)					
	Total	04 y 05	06 y 07	08	09 y 10	13
<b>2001</b>	<b>64.302.221</b>	<b>8.622.004</b>	<b>12.516.794</b>	<b>7.721.673</b>	<b>2.933.603</b>	<b>32.508.147</b>
<b>2002</b>	<b>95.835.442</b>	<b>12.600.349</b>	<b>18.593.047</b>	<b>10.622.200</b>	<b>17.137.873</b>	<b>36.881.973</b>
<b>2003</b>	<b>117.181.997</b>	<b>18.630.538</b>	<b>24.271.914</b>	<b>12.159.252</b>	<b>20.868.185</b>	<b>41.252.108</b>
<b>2004</b>	<b>131.651.264</b>	<b>24.176.613</b>	<b>30.160.028</b>	<b>12.928.693</b>	<b>22.101.486</b>	<b>42.284.444</b>
<b>2005</b>	<b>141.173.340</b>	<b>25.714.395</b>	<b>31.796.946</b>	<b>14.799.269</b>	<b>23.189.280</b>	<b>45.673.450</b>
Enero	14.371.870	3.064.768	3.090.503	1.423.077	2.399.369	4.394.153
Febrero	14.137.342	3.050.810	3.183.142	1.422.869	2.534.844	3.945.677
Marzo	12.126.139	2.174.493	2.917.113	1.184.230	1.989.499	3.860.804
Abril	10.683.445	1.758.331	2.590.957	1.055.617	1.756.563	3.521.977
Mayo	10.605.265	1.855.251	2.479.673	1.031.809	1.698.712	3.539.820
Junio	9.984.396	1.700.114	2.258.070	1.085.784	1.620.317	3.320.111
Julio	11.200.339	2.003.041	2.481.407	1.217.770	1.783.716	3.714.405
Agosto	10.689.737	1.829.790	2.349.070	1.169.249	1.733.271	3.608.357
Septiembre	11.149.752	1.975.920	2.501.489	1.217.809	1.764.814	3.689.720
Octubre	11.650.438	2.046.395	2.513.110	1.278.671	1.870.458	3.941.804
Noviembre	11.487.672	1.942.732	2.525.469	1.271.456	1.891.802	3.856.213
Diciembre	13.086.945	2.312.750	2.906.943	1.440.928	2.145.915	4.280.409

Fuente : INE

Nota : -Incluye información de las plazas de peaje fiscales y concesionadas.

-Excluye información de pódicos de las autopistas urbanas, correspondiente a la Región Metropolitana de Santiago

## TRÁNSITO DE VEHÍCULOS EN PLAZAS DE PEAJE, POR REGIÓN, 2005 (miles)



**2.5.1-12 TRÁNSITO DE VEHÍCULOS CONTROLADOS EN PLAZAS DE PEAJE, 2001-2004, POR REGIÓN Y SEGÚN TIPO DE VEHÍCULO, 2005**

Tipo de Vehículos	Vehículos controlados por región (número)					
	Total	04 y 05	06 y 07	08	09 y 10	13
<b>2001</b>	<b>64.302.221</b>	<b>8.622.004</b>	<b>12.516.794</b>	<b>7.721.673</b>	<b>2.933.603</b>	<b>32.508.147</b>
<b>2002</b>	<b>95.835.442</b>	<b>12.600.349</b>	<b>18.593.047</b>	<b>10.622.200</b>	<b>17.137.873</b>	<b>36.881.973</b>
<b>2003</b>	<b>117.181.997</b>	<b>18.630.538</b>	<b>24.271.914</b>	<b>12.159.252</b>	<b>20.868.185</b>	<b>41.252.108</b>
<b>2004</b>	<b>131.651.264</b>	<b>24.176.613</b>	<b>30.160.028</b>	<b>12.928.693</b>	<b>22.101.486</b>	<b>42.284.444</b>
<b>2005</b>	<b>141.173.340</b>	<b>25.714.395</b>	<b>31.796.946</b>	<b>14.799.269</b>	<b>23.189.280</b>	<b>45.673.450</b>
Autos y camionetas	101.866.460	18.968.054	20.425.814	9.159.156	15.179.957	38.133.479
Autos con carro de uno a más ejes 1/	359.591	62.055	97.413	44.090	91.295	64.738
Camiones de dos ejes	8.755.448	1.547.093	2.323.313	970.484	1.647.716	2.266.842
Camiones y buses de tres y más ejes	18.605.516	3.578.321	5.385.065	3.187.979	3.510.547	2.943.604
Buses de dos ejes	11.262.569	1.498.971	3.522.502	1.410.932	2.731.357	2.098.807
Motos	323.756	59.901	42.839	26.628	28.408	165.980

Fuente : INE

Nota : -Incluye información de las plazas de peaje fiscales y concesionadas.

-Excluye información de pórticos de las autopistas urbanas, correspondiente a la Región Metropolitana de Santiago

1/ : Incluye maquinaria agrícola y de construcción.

**2.5.1-13 RECAUDACIÓN MENSUAL, EN PLAZAS DE PEAJE, POR REGIÓN,  
2001 - 2005**

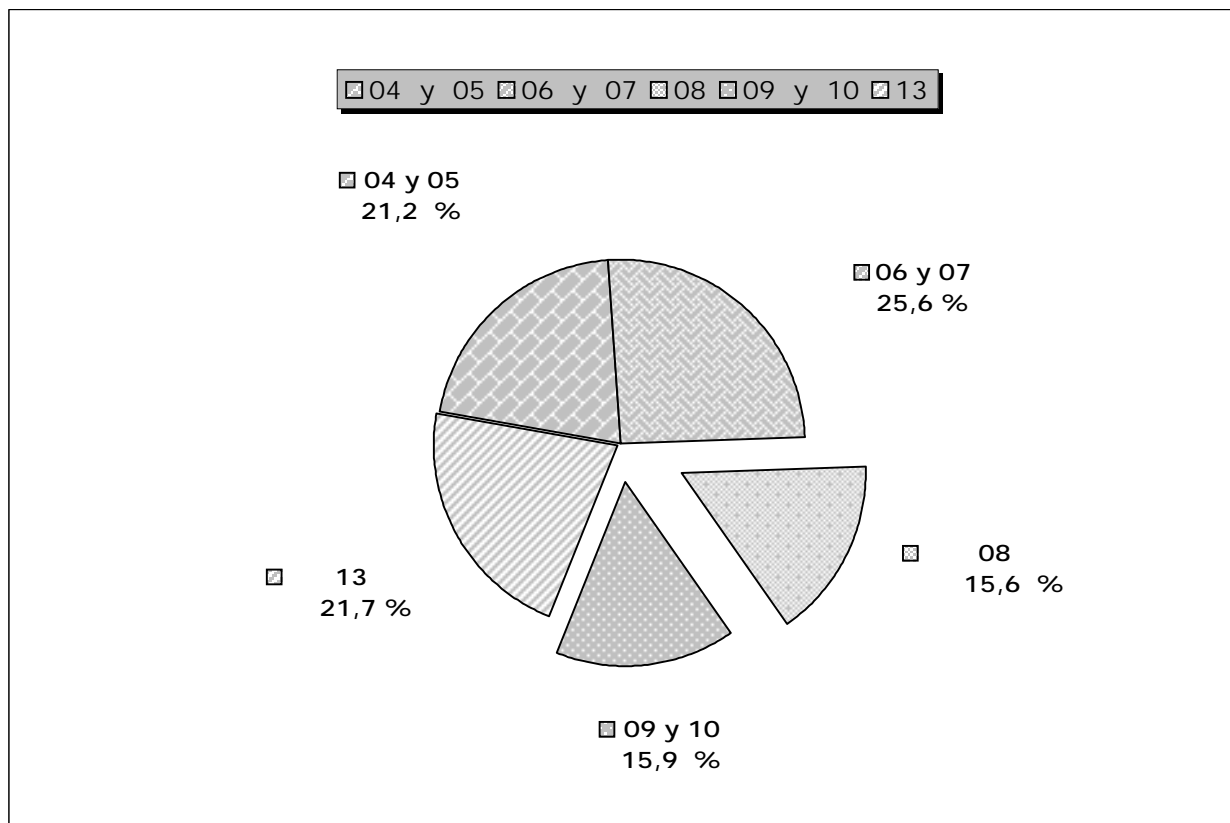
Año y mes	Recaudación por región (miles de pesos)					
	Total	04 y 05	06 y 07	08	09 y 10	13
2001	117.150.291	22.341.294	35.359.604	17.608.600	8.241.671	33.599.122
2002	152.663.839	30.315.584	41.245.558	23.255.697	24.221.026	33.625.974
2003	170.684.417	34.291.799	46.007.395	25.420.910	27.798.267	37.166.046
2004	187.951.585	39.966.196	49.734.871	27.752.835	29.994.445	40.503.238
2005	205.617.960	43.553.398	52.742.841	32.049.864	32.605.244	44.666.613
Enero	20.777.194	4.895.080	5.094.236	3.098.686	3.251.553	4.437.639
Febrero	20.990.773	4.939.356	5.328.527	3.036.521	3.465.753	4.220.616
Marzo	18.147.841	3.758.384	4.985.205	2.724.802	2.805.509	3.873.941
Abril	15.983.880	3.043.063	4.487.412	2.531.638	2.517.328	3.404.439
Mayo	15.410.062	3.201.799	4.115.911	2.357.987	2.345.993	3.388.372
Junio	14.451.723	2.959.895	3.770.586	2.359.268	2.261.066	3.100.908
Julio	16.250.165	3.464.513	4.119.027	2.615.030	2.485.640	3.565.955
Agosto	15.435.996	3.183.862	3.876.670	2.496.868	2.470.238	3.408.358
Septiembre	16.040.002	3.379.513	4.064.443	2.563.973	2.500.163	3.531.910
Octubre	16.874.500	3.540.405	4.075.095	2.675.910	2.715.182	3.867.908
Noviembre	16.627.377	3.346.280	4.150.942	2.666.143	2.742.978	3.721.034
Diciembre	18.628.447	3.841.248	4.674.787	2.923.038	3.043.841	4.145.533

Fuente : INE

Nota : -Incluye información de las plazas de peaje fiscales y concesionadas.

-Excluye información de pódicos de las autopistas urbanas, correspondiente a la Región Metropolitana de Santiago

## RECAUDACIÓN EN PLAZAS DE PEAJE, POR REGIÓN, 2005 (porcentaje)



## TRANSPORTE MARÍTIMO

La información contenida en este Anuario se elabora con los antecedentes de registros administrativos proporcionados por la Dirección General del Territorio Marítimo y de la Marina Mercante de la Armada de Chile.

Este capítulo comprende antecedentes sobre Cabotaje y Navegación Exterior, en los que se registran carga embarcada y desembarcada, por regiones y por países, además del número de naves recaladas nacionales y extranjeras.

La navegación de cabotaje corresponde a la carga transportada entre puertos del país, sin tocar puerto extranjero. Por esta razón, los totales de embarque y desembarque son iguales.

**Cabotaje:** Navegación o tráfico que efectúan los buques entre los puertos de su nación sin perder de vista la costa, o sea siguiendo derrota de cabo a cabo.

**Recalar :** Llegar, después de una navegación, a la vista de un punto de la costa, como fin de viaje o para, después de reconocido, continuar su navegación.



# TRANSPORTE MARÍTIMO

## 2.5.1-14 NAVEGACIÓN EXTERIOR Y DE CABOTAJE, CARGA TRANSPORTADA, SEGÚN REGIÓN, 2005

Región	Total	Carga transportada (toneladas)					
		Navegación exterior			Navegación de cabotaje		
		Total	Embarcada	Desembarcada	Total	Embarcada	Desembarcada
<b>Total País</b>	<b>94.448.745</b>	<b>70.676.197</b>	<b>44.802.534</b>	<b>25.873.663</b>	<b>23.772.548</b>	<b>11.886.274</b>	<b>11.886.274</b>
01 De Tarapacá	8.278.192	6.918.790	6.667.447	251.343	1.359.402	407.952	951.450
02 De Antofagasta	11.184.484	9.676.259	6.390.861	3.285.398	1.508.225	163.988	1.344.237
03 De Atacama	8.474.186	6.271.756	5.307.378	964.378	2.202.430	993.386	1.209.044
04 De Coquimbo	3.548.262	2.722.039	2.695.956	26.083	826.223	582.608	243.615
05 De Valparaíso	29.470.685	23.569.212	9.442.590	14.126.622	5.901.473	3.972.523	1.928.950
08 Del Biobío	24.324.476	17.091.265	10.218.007	6.873.258	7.233.211	2.633.756	4.599.455
10 De Los Lagos	2.249.563	1.024.017	789.639	234.378	1.225.546	525.679	699.867
11 Aisén del General Carlos Ibáñez del Campo	498.664	71.364	71.355	9	427.300	149.841	277.459
12 De Magallanes y de la Antártica Chilena	5.787.298	3.215.495	3.182.161	33.334	2.571.803	2.316.419	255.384
Otros Puertos 1/	632.935	116.000	37.140	78.860	516.935	140.122	376.813

Fuente : Dirección General del Territorio Marítimo y Marina Mercante  
1/ : Incluye transferencia de naves

## 2.5.1-15 NAVES RECALADAS Y MOVIMIENTO DE CARGA, 2001 - 2004, SEGÚN REGIÓN, 2005

Región	Naves recaladas (número)			Movimiento de carga (toneladas) 1/		
	Total	Nacionales	Extranjeras	Total	Embarcada	Desembarcada
2001	14.373	9.325	5.048	74.578.044	48.216.844	26.361.200
2002	16.210	11.030	5.180	76.811.137	47.637.001	29.174.136
2003	17.521	12.183	5.338	81.864.787	51.666.370	30.198.417
2004	17.633	12.443	5.190	88.027.600	53.543.021	34.484.579
2005	19.364	13.498	5.866	94.448.745	56.688.808	37.759.937
01 De Tarapacá	1.250	155	1.095	8.278.192	7.075.399	1.202.793
02 De Antofagasta	851	173	678	11.184.484	6.554.849	4.629.635
03 De Atacama	294	132	162	8.474.186	6.300.764	2.173.422
04 De Coquimbo	263	70	193	3.548.262	3.278.564	269.698
05 De Valparaíso	3.057	923	2.134	29.470.685	13.415.113	16.055.572
08 Del Biobío	1.656	610	1.046	24.324.476	12.851.763	11.472.713
10 De Los Lagos	8.634	8.512	122	2.249.563	1.315.318	934.245
11 Aisén del General Carlos Ibáñez del Campo	1.887	1.844	43	498.664	221.196	277.468
12 De Magallanes y de la Antártica Chilena	1.472	1.079	393	5.787.298	5.498.580	288.718
Otros Puertos 2/	-	-	-	632.935	177.262	455.673

Fuente : Dirección General del Territorio Marítimo y Marina Mercante  
1/ : Incluye navegación exterior y de cabotaje  
2/ : Incluye transferencia de naves en movimiento de carga

**2.5.1-16 TONELAJE EMBARCADO Y DESEMBARCADO, 2004, SEGÚN PAÍS DE DESTINO Y ORIGEN, 2005**

Países	Total carga embarcada y desembarcada 1/	
	Embarcada (toneladas métricas)	Desembarcada (toneladas métricas)
<b>2004</b>	<b>41.724.456</b>	<b>22.666.014</b>
<b>2005</b>	<b>44.802.534</b>	<b>25.873.663</b>
Estados Unidos	9.022.194	4.464.163
Japón	7.395.158	323.120
China Rep. Popular	5.662.253	711.110
Corea del Sur	3.436.034	700.614
Brasil	1.666.236	2.354.539
Holanda	1.528.774	101.590
México	1.460.766	658.732
Indonesia	1.072.857	1.329.850
Perú	981.020	921.296
Francia	940.194	119.058
España	859.706	166.109
Italia	818.202	103.899
Alemania	741.132	216.732
Taiwan (Formosa)	678.586	46.825
Malasia	587.409	96.819
India	561.604	30.720
Reino Unido	507.238	53.516
Canadá	476.807	849.782
Colombia	430.061	1.032.419
Ecuador	407.992	700.870
Bélgica	393.692	44.786
Venezuela	273.201	305.672
Emiratos Arabes	261.172	-
Argentina	243.752	3.947.572
Guatemala	212.200	34.303
Arabia Saudita	211.294	-
Bulgaria	200.949	19.729
Australia	194.065	1.038.545
Rusia	164.723	53.570
Irán	161.375	-
Panamá	145.503	-
Suecia	132.271	104.084
El Salvador	130.084	5.646
Thailandia	122.624	262.869
Honduras	100.798	-
Finlandia	99.243	121.788
Turquía	96.741	34.655
Costa Rica	95.560	-
Otros países 2/	2.329.064	4.918.681

Fuente: Dirección General del Territorio Marítimo y Marina Mercante

1/ : Ordenado por monto tonelaje embarcado

2/ : Incluye rancho de naves , combustible y lubricación



## TRANSPORTE AÉREO

La información presentada en este capítulo, sobre tráfico aéreo nacional e internacional, capacidad ofrecida, horas de vuelo y número de despegues, se obtiene con el aporte de registros administrativos proporcionados por la Junta de Aeronáutica Civil, organismo dependiente del Ministerio de Transporte y Telecomunicaciones.

En relación al tráfico aéreo nacional e internacional, la información se presenta desagregada en número total de pasajeros y carga transportada, por meses y años, además del transporte de pasajeros y carga entre Santiago y ciudades del país y entre Chile y ciudades del exterior.

**Operación Nacional:** tráfico desarrollado por empresas chilenas, dentro del territorio nacional.

**Tráfico Internacional con relación a Chile:** Se refiere exclusivamente al tráfico con origen o destino CHILE de todas las empresas nacionales y extranjeras.



## TRANSPORTE AÉREO

### 2.5.1-17 TRÁFICO AÉREO NACIONAL E INTERNACIONAL DE PASAJEROS Y CARGA, EN EMPRESAS NACIONALES Y EXTRANJERAS, 2001 - 2005

Año y mes	Tráfico Nacional 1/		Tráfico Internacional					
	Pasajeros (número)	Carga (toneladas)	Total		Empresas Nacionales 2/		Empresas Extranjeras	
			Pasajeros (número)	Carga (toneladas)	Pasajeros (número)	Carga (toneladas)	Pasajeros (número)	Carga (toneladas)
2001	3.116.019	32.272	3.131.455	288.813	1.758.847	157.725	1.372.608	131.088
2002	2.866.823	31.951	3.066.133	260.350	1.654.670	136.617	1.411.463	123.733
2003	2.858.893	29.093	3.460.341	241.554	1.995.672	138.450	1.464.669	103.104
2004	2.984.599	29.688	3.634.273	246.547	2.094.167	134.441	1.540.106	112.106
2005	3.197.502	29.732	4.024.834	246.783	2.330.634	129.967	1.694.200	116.816
Enero	297.202	2.103	374.146	18.249	204.944	9.921	169.202	8.328
Febrero	269.592	2.070	350.461	20.125	187.446	10.873	163.015	9.252
Marzo	264.425	2.545	348.075	22.482	200.823	11.050	147.252	11.432
Abril	232.029	2.621	286.967	22.532	173.559	10.734	113.408	11.798
Mayo	229.975	2.588	292.882	20.372	180.317	10.858	112.565	9.514
Junio	221.437	2.748	284.882	19.836	173.025	10.315	111.857	9.521
Julio	278.554	2.696	372.042	20.366	214.915	11.305	157.127	9.061
Agosto	263.422	2.464	341.955	17.583	201.967	9.530	139.988	8.053
Septiembre	256.860	2.631	338.809	18.435	201.877	10.513	136.932	7.922
Octubre	284.688	2.381	343.203	19.011	195.749	10.171	147.454	8.840
Noviembre	311.013	2.349	333.824	22.398	196.757	11.366	137.067	11.032
Diciembre	288.305	2.536	357.588	25.394	199.255	13.331	158.333	12.063

Fuente: Junta de Aeronáutica Civil

1/ : No incluye vuelos de taxis aéreos o "irregulares"

2/ : Sólo con relación a Chile, no comprende a terceros países

**2.5.1-18 TRÁFICO AÉREO NACIONAL: ANTECEDENTES BÁSICOS DE LAS EMPRESAS  
AÉREAS NACIONALES, 2001 - 2005**

Año y mes	Número de empresas	Capacidad ofrecida (miles)		Kilómetros recorridos (miles)	Horas de vuelo	Número de despegues
		Asiento-kilómetro	Tonelada-kilómetro			
2001	a/ 5	4.778.988	611.363	37.156	68.816	55.821
2002	a/ 6	4.525.746	588.602	38.050	63.529	51.874
2003	a/ 5	4.842.256	886.694	36.306	66.641	56.705
2004	a/ 4	4.912.409	941.620	38.211	68.882	59.615
2005	a/ 5	5.416.670	1.098.223	43.403	76.910	65.105
Enero	5	517.532	101.447	4.105	7.132	5.861
Febrero	5	470.670	91.982	3.725	6.452	5.373
Marzo	5	468.046	96.010	3.674	6.482	5.361
Abril	5	416.099	92.210	3.341	5.916	4.950
Mayo	5	417.075	92.642	3.470	6.048	5.126
Junio	5	396.815	86.394	3.195	5.762	4.923
Julio	5	451.067	91.217	3.546	6.376	5.356
Agosto	5	436.644	90.266	3.460	6.209	5.274
Septiembre	5	426.860	86.353	3.532	6.229	5.188
Octubre	5	438.345	87.175	3.513	6.347	5.329
Noviembre	5	479.838	90.471	3.821	6.855	5.662
Diciembre	5	497.679	92.056	4.021	7.102	6.702

Fuente: Junta de Aeronáutica Civil  
a/ : Promedio mensual del año correspondiente

**2.5.1-19 TRÁFICO AÉREO INTERNACIONAL: ANTECEDENTES BÁSICOS DE LAS EMPRESAS  
AÉREAS NACIONALES, 2001- 2005**

Año y mes	Número de empresas	Capacidad ofrecida (miles)		Kilómetros recorridos (miles)	Horas de vuelo	Número de despegues
		Asiento-kilómetro	Tonelada-kilómetro			
2001	a/ 3	12.533.744	2.865.299	73.278	103.850	27.121
2002	a/ 4	12.366.161	2.772.543	70.086	98.095	26.177
2003	a/ 4	12.520.572	2.795.910	71.158	99.932	26.086
2004	a/ 4	12.789.480	2.773.497	72.004	100.992	26.525
2005	a/ 5	13.589.191	2.927.342	75.566	105.999	27.898
Enero	5	1.218.257	259.479	6.716	9.376	2.455
Febrero	5	1.107.174	238.236	6.117	8.523	2.223
Marzo	6	1.131.490	241.595	6.341	8.872	2.427
Abril	4	1.099.072	232.889	6.090	8.516	2.269
Mayo	4	1.108.341	237.926	6.144	8.684	2.268
Junio	4	1.074.734	228.863	5.916	8.337	2.188
Julio	4	1.195.798	253.877	6.565	9.224	2.402
Agosto	4	1.130.510	227.313	5.933	8.426	2.239
Septiembre	4	1.103.685	236.312	6.143	8.655	2.307
Octubre	5	1.106.847	241.016	6.210	8.747	2.343
Noviembre	5	1.094.045	250.120	6.347	8.867	2.306
Diciembre	5	1.219.238	279.716	7.044	9.772	2.471

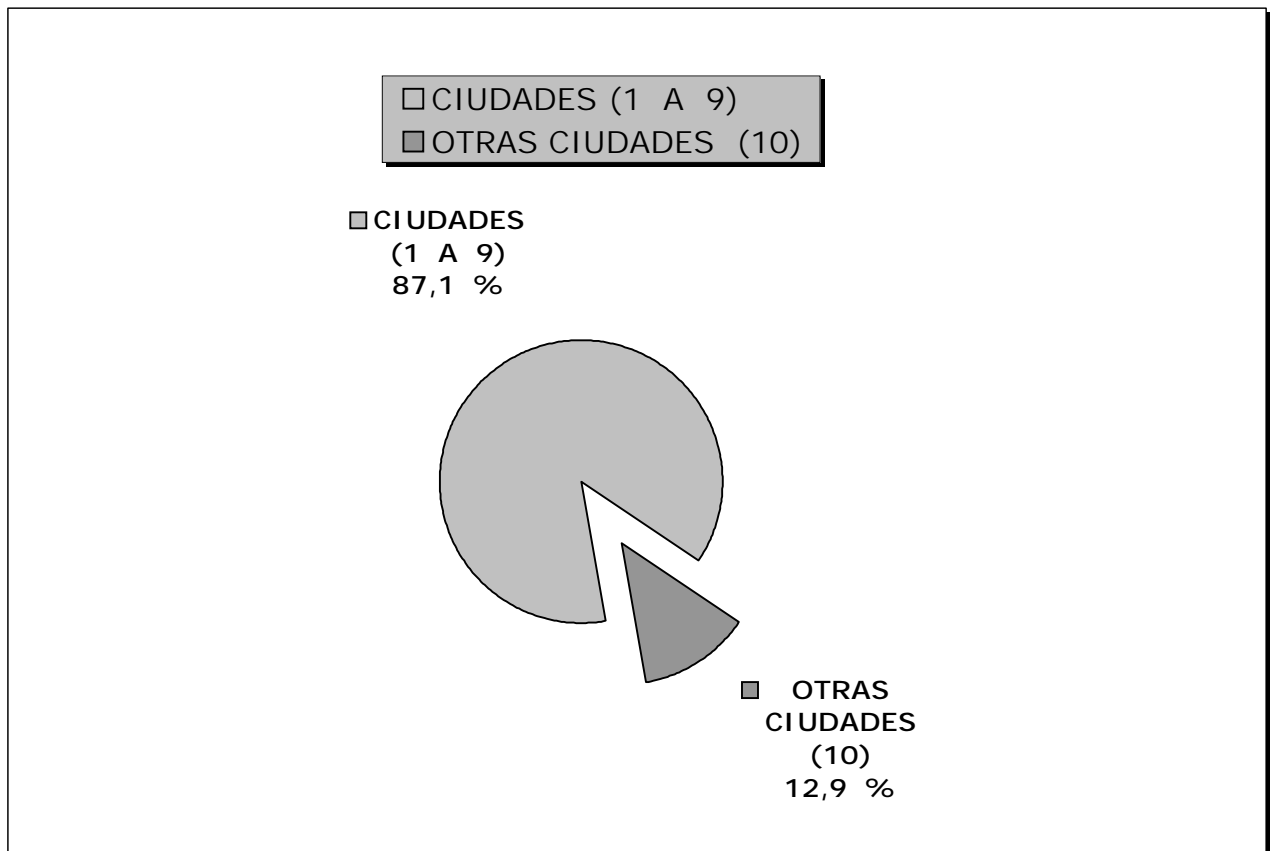
Fuente: Junta de Aeronáutica Civil  
a/ : Promedio mensual del año correspondiente

**2.5.1-20 TRÁFICO AÉREO NACIONAL: PASAJEROS Y CARGA TRANSPORTADA  
ENTRE SANTIAGO Y CIUDADES DEL PAÍS, 2004 -2005**

Ciudades	Tráfico Nacional 1/	
	Pasajeros (número)	Carga (toneladas)
<b>2004</b>	<b>2.452.304</b>	<b>26.292</b>
<b>2005</b>	<b>2.651.994</b>	<b>26.180</b>
Iquique	298.250	4.733
Arica	157.782	2.239
Antofagasta	377.852	4.572
Calama	251.006	1.125
Copiapó	72.007	325
El Salvador	12.138	9
La Serena	110.839	239
Isla de Pascua	59.639	2.995
Concepción	361.861	966
Chillán	1.041	-
Los Angeles	-	-
Temuco	183.888	219
Pucón	3.306	-
Puerto Montt	313.753	1.609
Osorno	55.384	121
Valdivia	53.929	193
Balmaceda	85.827	2.016
Punta Arenas	253.492	4.819

Fuente : Junta de Aeronáutica Civil  
Nota : Incluye todas las ciudades con Tráfico Aéreo Nacional de Pasajeros y Carga  
1/ : Incluye tráfico de llegada y salida

## TRANSPORTE AÉREO NACIONAL DE PASAJEROS, SANTIAGO Y CIUDADES DEL PAÍS, 2005



CIUDADES : 1= Arica; 2= Iquique; 3= Antofagasta; 4= Calama; 5= La Serena; 6= Concepción; 7= Temuco  
8= Puerto Montt; 9= Punta Arenas; 10= Otras ciudades

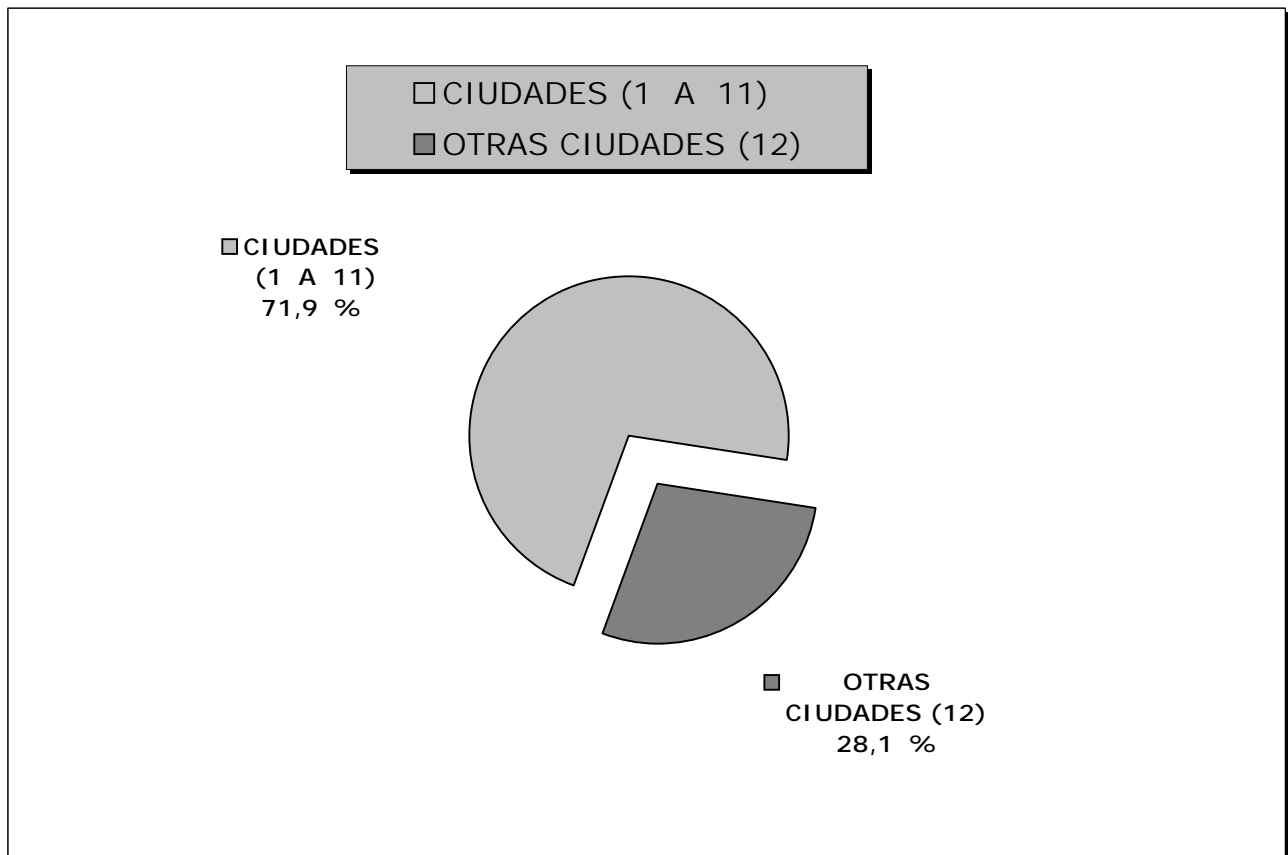
**2.5.1-21 TRÁFICO AÉREO INTERNACIONAL: PASAJEROS Y CARGA TRANSPORTADA ENTRE CHILE Y CIUDADES DEL EXTERIOR, 2004 - 2005**

Ciudades	Tráfico Internacional 1/	
	Pasajeros (número)	Carga (toneladas)
<b>2004</b>	<b>3.634.273</b>	<b>246.547</b>
<b>2005</b>	<b>4.024.834</b>	<b>241.101</b>
Asunción	38.438	344
Atlanta	93.790	7.449
Auckland N. Zelandia	46.847	352
Barcelona (Esp.)	18.339	16
Bariloche	20.281	5
Bogotá	68.338	3.681
Buenos Aires	990.470	23.307
Cancún	28.912	40
Caracas	39.204	2.025
Ciudad de México	152.783	5.947
Ciudad de Panamá	80.252	448
Córdoba	89.435	589
Dallas	97.189	6.005
Florianópolis	12.019	-
Frankfurt	132.803	7.307
Guayaquil	33.106	733
La Habana	32.063	165
La Paz	31.515	173
Lima	260.050	10.013
Los Angeles	75.465	7.285
Madrid	289.164	11.539
Mendoza	110.892	496
Miami	239.140	97.760
Montevideo	101.498	4.282
Nueva York	47.395	7.806
Papeete	27.720	665
París	62.828	3.526
Puerto Stanley	6.950	145
Punta Cana	24.379	89
Quito	41.001	534
Río de Janeiro	114.886	1.479
Rosario (Arg)	23.455	278
Salvador Bahía	15.942	3
San José de Costa Rica	13.990	245
Santa Cruz (Bol.)	31.136	904
Sao Paulo	404.194	22.214
Sidney	52.448	1.226
Tenerife	2.922	32
Toronto	38.629	2.309
Ushuaia	13.437	3
Otras ciudades	21.529	9.682

Fuente : Junta de Aeronáutica Civil

1/ : Incluye tráfico de llegada y salida

## TRANSPORTE AÉREO INTERNACIONAL DE PASAJEROS, ENTRE CHILE Y CIUDADES DEL EXTERIOR, 2005



CIUDADES : 1= Buenos Aires; 2= Ciudad de México; 3= Dallas; 4= Frankfurt; 5= Lima; 6= Madrid; 7= Mendoza;  
8= Miami; 9=Montevideo; 10= Río de Janeiro; 11= Sao Paulo; 12= Otras ciudades



## 2.5.3 ESTADÍSTICAS DE COMUNICACIONES

### TELEFONÍA

La información estadística presentada en este capítulo corresponde a un Censo y pretende señalar lo más relevante de las comunicaciones telefónicas, la que el Instituto Nacional de Estadísticas, (INE), obtiene de una encuesta mensual dirigida a la totalidad de las empresas del sector.

Los datos requeridos a las empresas se refieren a : Telefonía Móvil, Telefonía Red Fija Local y Telefonía Larga Distancia a través de Red Fija (Carrier).

La Telefonía Móvil comprende: Número de Celulares, Servicio Telefonía Móvil Nacional e Internacional y Servicio Internet Conmutado.

La Telefonía Red Fija Local incluye: Número de Líneas en Servicio, Servicio Telefónico Local por Servicio Local Medido, Teléfonos Públicos, Servicio Internet Conmutado y Número de clientes con conexión dedicada.

La Telefonía Larga Distancia a través de Red Fija (Carrier) comprende: Servicio Larga Distancia, Servicio Internet Conmutado y Número de clientes con Conexión dedicada.



## 2.5.3 COMUNICACIONES TELEFONÍA

### 2.5.3-01 NÚMERO DE LÍNEAS EN SERVICIO, LLAMADAS, MINUTOS, CONEXIÓN Y TIEMPO DE CONEXIÓN, EN TELEFONÍA RED FIJA LOCAL, 2001 - 2005

Año y mes	Líneas en Servicio (miles)	Servicio Telefónico Local			
		Servicio Local Medido (SLM)		Servicio Internet (Tramo local) 1/	
		Llamadas (miles)	Minutos (miles)	Conexión (miles)	Tiempo de conexión (miles de minutos)
2001	a/ 3.505	7.091.181	17.358.038	189.838	4.099.389
2002	a/ 3.614	6.814.451	16.131.064	171.610	4.285.032
2003	a/ 3.486	6.340.110	14.616.902	180.196	4.759.098
2004	b/ a/ 3.250	6.495.536	14.036.299	142.823	4.293.314
2005	a/ 3.385	6.166.666	12.955.950	91.387	3.331.194
Enero	3.322	502.686	1.063.980	8.679	296.235
Febrero	3.328	429.666	891.566	6.961	250.235
Marzo	3.338	538.485	1.159.404	8.732	302.187
Abril	3.357	520.332	1.108.375	9.061	301.665
Mayo	3.370	523.292	1.116.803	8.239	306.455
Junio	3.381	502.558	1.081.836	7.952	280.860
Julio	3.408	520.674	1.088.371	7.874	298.284
Agosto	3.420	528.849	1.125.677	8.024	286.806
Septiembre	3.430	508.520	1.054.680	7.054	272.917
Octubre	3.427	515.767	1.061.335	6.746	267.624
Noviembre	3.419	523.481	1.085.194	6.158	244.189
Diciembre	3.423	552.356	1.118.729	5.907	223.737

Fuente : INE

a/ : Promedio mensual del año correspondiente

b/ : Las Líneas en Servicio correspondiente al año 2004 no son comparables con los años anteriores debido al cambio de equivalencia efectuadas principalmente en líneas residenciales (30 canales de voz y alto tráfico). Lo anterior explica que, a pesar de seguir creciendo en cantidad de Líneas en Servicios, figure una disminución en las cifras.

1/ : La información de Servicio Internet, se refiere a Internet Conmutado

## 2.5.3-02 NÚMERO DE TELÉFONOS PÚBLICOS , LLAMADAS Y MINUTOS, 2004 - 2005

Año y mes	Número de Teléfonos Públicos	Servicio de Teléfonos Públicos	
		Llamadas (miles)	Minutos (miles)
<b>2004</b>	<b>a/ 19.755</b>	<b>114.518</b>	<b>136.915</b>
<b>2005</b>	<b>a/ 19.196</b>	<b>108.388</b>	<b>117.646</b>
Enero	19.426	9.264	12.838
Febrero	19.317	8.458	11.937
Marzo	19.352	9.482	10.578
Abril	19.263	8.857	9.242
Mayo	19.286	8.472	8.764
Junio	19.190	7.786	7.981
Julio	19.257	8.557	8.700
Agosto	19.019	8.366	8.345
Septiembre	19.214	8.550	8.608
Octubre	19.129	9.376	9.529
Noviembre	19.095	9.801	9.841
Diciembre	18.809	11.419	11.283

Fuente: INE

Nota : A contar de 2004 se publica información de Teléfonos Públicos.

a/ : Promedio mensual del año correspondiente

**2.5.3-03 NÚMERO DE LLAMADAS Y MINUTOS DE COMUNICACIÓN LARGA DISTANCIA NACIONAL E INTERNACIONAL, 2001 - 2005**

Año y mes	Servicio Telefónico Larga Distancia Nacional e Internacional			
	Larga Distancia Nacional		Larga Distancia Internacional	
	Llamadas (miles)	Minutos (miles)	Llamadas (miles)	Minutos (miles)
<b>2001</b>	<b>783.169</b>	<b>2.470.347</b>	<b>77.926</b>	<b>474.326</b>
<b>2002</b>	<b>809.572</b>	<b>2.213.602</b>	<b>55.151</b>	<b>211.018</b>
<b>2003</b>	<b>802.616</b>	<b>2.029.155</b>	<b>53.132</b>	<b>208.912</b>
<b>2004</b>	<b>813.688</b>	<b>1.979.826</b>	<b>52.510</b>	<b>213.225</b>
<b>2005</b>	<b>741.285</b>	<b>1.736.305</b>	<b>55.020</b>	<b>204.476</b>
Enero	64.559	153.424	4.342	16.904
Febrero	59.271	131.252	3.973	15.191
Marzo	66.616	159.812	4.683	17.780
Abril	63.350	152.608	4.625	17.523
Mayo	62.749	151.765	4.731	17.625
Junio	62.513	145.921	4.657	17.410
Julio	62.299	143.810	4.607	16.898
Agosto	61.605	144.817	4.914	17.307
Septiembre	58.007	133.988	4.672	17.038
Octubre	59.647	137.084	4.695	17.238
Noviembre	59.641	139.239	4.617	16.893
Diciembre	61.028	142.585	4.504	16.669

Fuente : INE

**2.5.3-04 NÚMERO DE LLAMADAS Y MINUTOS DE COMUNICACIÓN LARGA DISTANCIA NACIONAL E INTERNACIONAL, 2001 - 2004, SEGÚN REGIÓN 2005**

Región	Servicio Telefónico Larga Distancia Nacional e Internacional 1/			
	Larga Distancia Nacional		Larga Distancia Internacional	
	Llamadas (miles)	Minutos (miles)	Llamadas (miles)	Minutos (miles)
<b>2001</b>	<b>783.169</b>	<b>2.470.347</b>	<b>77.926</b>	<b>474.326</b>
<b>2002</b>	<b>809.572</b>	<b>2.213.602</b>	<b>55.151</b>	<b>211.018</b>
<b>2003</b>	<b>802.616</b>	<b>2.029.155</b>	<b>53.132</b>	<b>208.912</b>
<b>2004</b>	<b>813.688</b>	<b>1.979.826</b>	<b>52.510</b>	<b>213.225</b>
<b>2005</b>	<b>741.285</b>	<b>1.736.305</b>	<b>55.020</b>	<b>204.476</b>
01 De Tarapacá	25.197	84.623	2.226	7.902
02 De Antofagasta	33.475	104.014	1.038	4.887
03 De Atacama	12.128	37.281	209	916
04 De Coquimbo	30.334	81.665	577	2.272
05 De Valparaíso	94.702	242.330	3.872	16.833
06 Del Libertador General Bernardo O'Higgins	31.035	76.741	575	2.555
07 Del Maule	34.514	82.386	482	1.817
08 Del Biobío	69.280	176.710	1.848	6.474
09 De La Araucanía	26.160	66.191	847	2.609
10 De Los Lagos	40.914	115.785	1.062	4.685
11 Aisén del General Carlos Ibáñez del Campo	3.485	13.000	124	481
12 De Magallanes y de la Antártica Chilena	10.430	39.453	546	2.139
13 Región Metropolitana de Santiago	329.631	616.126	41.614	150.906

Fuente : INE

## 2.5.3-05 SERVICIO INTERNET TELEFONÍA LARGA DISTANCIA, 2001 - 2005

Año y mes	Servicio Internet Telefonía Larga Distancia 1/	
	Conexión (miles)	Tiempo de conexión (miles de minutos)
2001	141.770	3.377.930
2002	123.453	3.100.392
2003	92.154	2.538.203
2004	65.987	1.847.587
2005	27.764	776.872
Enero	3.224	92.072
Febrero	2.403	71.649
Marzo	2.972	83.475
Abril	3.248	79.981
Mayo	2.867	78.608
Junio	2.685	73.805
Julio	2.175	61.119
Agosto	1.967	55.795
Septiembre	1.675	48.892
Octubre	1.644	47.983
Noviembre	1.513	43.399
Diciembre	1.391	40.094

Fuente : INE

1/ : La información de Servicio Internet, se refiere a Internet Conmutado

**2.5.3-06 SERVICIO INTERNET TELEFONÍA LARGA DISTANCIA, 2001 - 2004, SEGÚN REGIÓN 2005**

Región	Servicio Internet Telefonía Larga Distancia 1/	
	Conexión (miles)	Tiempo de conexión (miles de minutos)
<b>2001</b>	<b>141.770</b>	<b>3.377.930</b>
<b>2002</b>	<b>123.453</b>	<b>3.100.392</b>
<b>2003</b>	<b>92.154</b>	<b>2.538.203</b>
<b>2004</b>	<b>65.987</b>	<b>1.847.587</b>
<b>2005</b>	<b>27.764</b>	<b>776.872</b>
01 De Tarapacá	551	20.063
02 De Antofagasta	875	28.154
03 De Atacama	500	16.336
04 De Coquimbo	1.401	44.144
05 De Valparaíso	3.147	90.042
06 Del Libertador General Bernardo O'Higgins	1.309	33.752
07 Del Maule	1.326	39.195
08 Del Biobío	2.263	65.096
09 De La Araucanía	863	29.872
10 De Los Lagos	759	22.999
11 Aisén del General Carlos Ibáñez del Campo	27	724
12 De Magallanes y de la Antártica Chilena	1.671	42.134
13 Región Metropolitana de Santiago	13.072	344.361

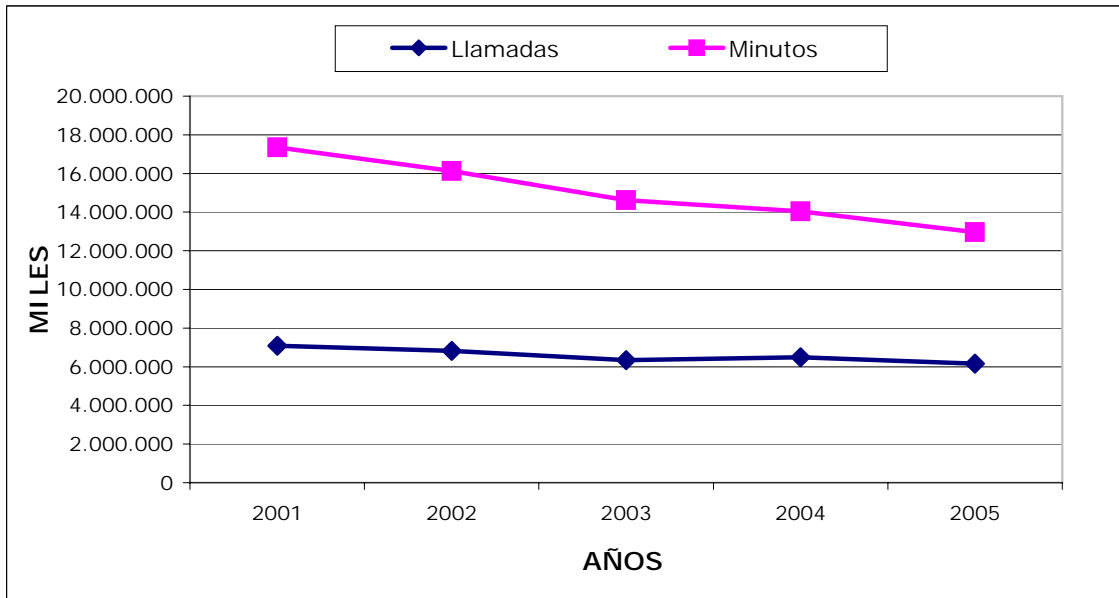
Fuente : INE  
1/ : La información de Servicio Internet, se refiere a Internet Conmutado

**2.5.3-07 NÚMERO DE CELULARES, LLAMADAS Y MINUTOS DE COMUNICACIÓN MÓVIL NACIONAL E INTERNACIONAL, 2001 - 2005**

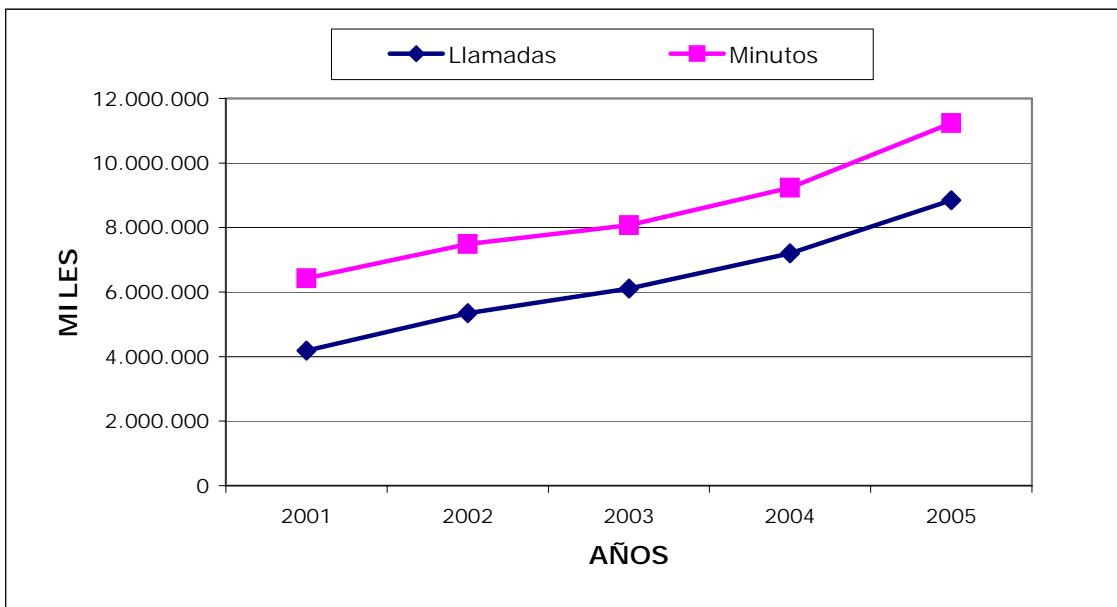
Mes	Número de Celulares (miles)	Servicio Telefónico Móvil Nacional e Internacional			
		Nacional		Internacional	
		Dentro de la Zona e Interzona		Llamadas (miles)	Minutos (miles)
		Llamadas (miles)	Minutos (miles)	Llamadas (miles)	Minutos (miles)
2001	a/ 4.245	4.189.722	6.424.473	9.617	43.580
2002	a/ 5.835	5.345.834	7.483.922	19.904	59.695
2003	a/ 6.992	6.104.911	8.074.015	21.338	63.330
2004	a/ 8.472	7.198.423	9.233.421	19.540	65.882
2005	a/ 10.465	8.848.593	11.231.946	27.686	88.295
Enero	9.597	693.114	894.292	1.872	6.164
Febrero	9.686	613.843	803.657	1.809	5.633
Marzo	9.874	702.465	904.794	2.214	6.823
Abril	10.273	698.644	890.283	2.284	7.510
Mayo	10.589	718.439	901.555	2.257	7.415
Junio	10.572	705.308	892.230	2.183	7.251
Julio	10.708	737.403	939.627	2.363	7.672
Agosto	10.785	744.091	954.998	2.417	7.779
Septiembre	10.722	759.165	952.796	2.269	7.048
Octubre	10.787	786.652	988.468	2.451	7.908
Noviembre	10.828	793.351	1.007.500	2.622	8.231
Diciembre	11.161	896.118	1.101.746	2.945	8.861

Fuente : INE  
a/ : Promedio mensual del año correspondiente

## LLAMADAS Y MINUTOS, SERVICIO LOCAL MEDIDO, TELEFONÍA RED FIJA LOCAL, 2001 - 2005



## LLAMADAS Y MINUTOS, NACIONAL DENTRO DE LA ZONA E INTERZONA, TELEFONÍA MÓVIL, 2001 - 2005



## 2.5.3-08 SERVICIO INTERNET TELEFONÍA MÓVIL, 2002 - 2005

Año y mes	Servicio Internet Telefonía Móvil 1/	
	Conexión (miles)	Tiempo de conexión (miles de minutos)
2002	1.347	4.308
2003	4.181	23.323
2004	13.591	28.579
2005	20.505	26.518
Enero	1.488	2.556
Febrero	1.582	2.264
Marzo	1.585	2.269
Abril	1.577	2.240
Mayo	1.612	2.158
Junio	1.609	2.273
Julio	1.756	2.181
Agosto	1.898	2.292
Septiembre	1.896	2.032
Octubre	1.781	1.976
Noviembre	1.775	2.038
Diciembre	1.946	2.239

Fuente : INE

Nota : A contar del año 2002 se incluye Servicio Internet Móvil

1/ : La información de Servicio Internet, se refiere a Internet Conmutado

**2.5.3-09 NÚMERO DE CLIENTES CON CONEXIÓN DEDICADA DE LA TELEFONÍA FIJA Y CARRIERS, EN RESIDENCIAS PARTICULARES Y EMPRESAS, 2004 - 2005**

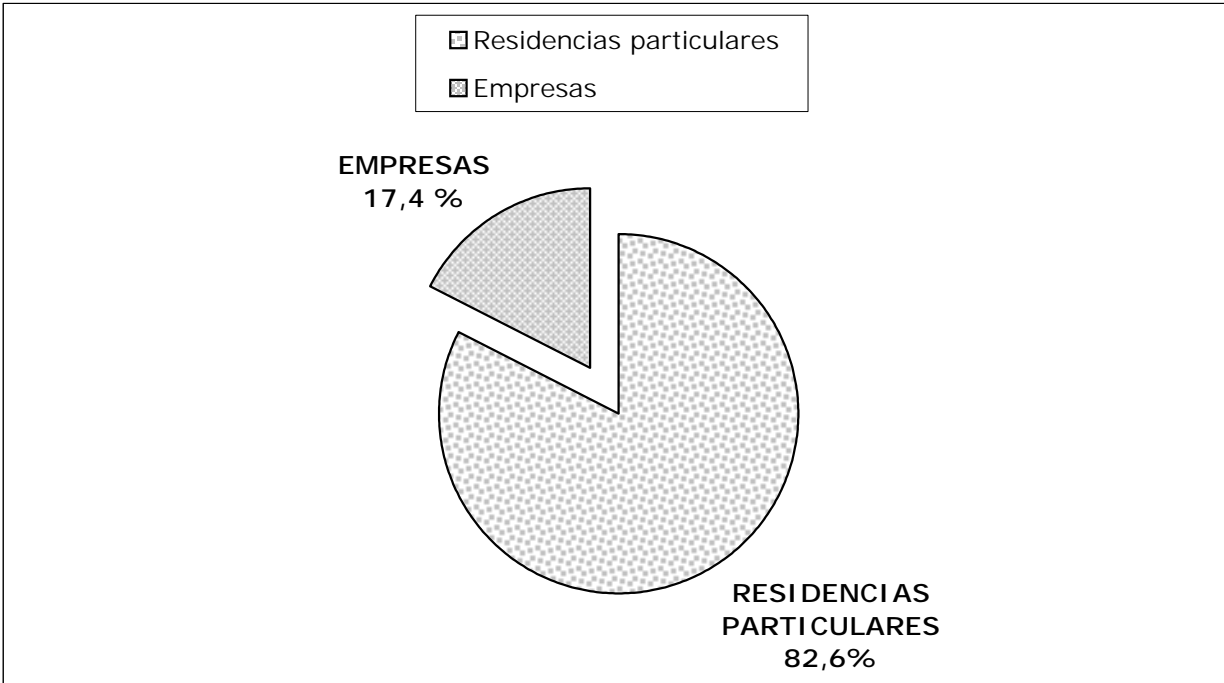
Año y mes	Clientes con conexión dedicada (Telefonía Fija y Carriers)		
	Total (número)	Residencias particulares (número)	Empresas (número)
<b>2004</b>	<b>a/ 384.598</b>	<b>307.990</b>	<b>76.608</b>
<b>2005</b>	<b>a/ 572.556</b>	<b>473.021</b>	<b>99.535</b>
Enero	459.992	372.934	87.058
Febrero	467.012	378.195	88.817
Marzo	490.362	399.419	90.943
Abril	507.585	412.180	95.405
Mayo	526.534	429.227	97.307
Junio	545.301	438.865	106.436
Julio	598.199	498.359	99.840
Agosto	615.239	513.689	101.550
Septiembre	631.832	529.259	102.573
Octubre	653.554	548.012	105.542
Noviembre	675.545	567.252	108.293
Diciembre	699.517	588.860	110.657

Fuente : INE

Nota : A contar de 2005 se publica información de Conexión Dedicada.

a/ : Promedio mensual del año correspondiente

**NÚMERO DE CLIENTES CON CONEXIÓN DEDICADA, EN  
RESIDENCIAS PARTICULARES Y EMPRESAS, TELEFONÍA FIJA Y  
CARRIERS, 2005  
(porcentaje)**





## CORREO

El Instituto Nacional de Estadísticas elabora la información de este capítulo a través de la Encuesta Mensual de Correo, con los datos proporcionados por un censo de 98 empresas de correo a nivel Nacional y cuya actividad principal es la distribución de correspondencia por correos y que el año 2005 funcionaron regularmente en el país.

La información se presenta agregada en Correspondencia Nacional (Local, Vía Terrestre y Aérea), Internacional (Courier) e Ingresos Percibidos, según mes y región.

Los envíos se agrupan en Documentos y No Documentos. Los Documentos se clasifican en Corrientes y Certificados y los No Documentos en Paquetes-Encomiendas, Valijas e Impresos.



## CORREO

### 2.5.3-10 CORRESPONDENCIA LOCAL, 2004 - 2005

Año y mes	Documentos		No documentos		Impresos (Kg)
	Corrientes (N°)	Certificados (N°)	Paquetes-Encomiendas (Kg)	Valijas (N°)	
<b>2004</b>	<b>121.115.826</b>	<b>40.283.781</b>	<b>1.295.366</b>	<b>366.882</b>	<b>3.723.803</b>
<b>2005</b>	<b>134.456.819</b>	<b>48.557.134</b>	<b>1.692.378</b>	<b>405.956</b>	<b>3.239.733</b>
Enero	10.207.217	3.476.267	112.524	36.953	242.325
Febrero	11.338.788	3.118.111	104.808	32.061	199.924
Marzo	12.114.713	3.703.213	136.737	34.072	44.600
Abril	10.569.851	3.932.963	129.299	51.518	198.595
Mayo	10.263.901	4.382.577	123.823	30.269	213.111
Junio	10.915.267	3.831.622	117.144	28.006	222.921
Julio	11.051.487	4.281.236	144.574	33.706	320.013
Agosto	10.991.850	4.059.605	126.162	32.847	334.064
Septiembre	10.650.664	3.885.944	150.020	32.267	284.155
Octubre	12.532.192	4.694.376	154.853	30.123	463.795
Noviembre	11.916.882	4.359.711	179.772	30.928	339.594
Diciembre	11.904.007	4.831.509	212.662	33.206	376.636

Fuente : INE

Nota : Incluye información de Correos de Chile y Privado

### 2.5.3-11 CORRESPONDENCIA NACIONAL, POR VIA TERRESTRE, 2004 - 2005

Año y mes	Documentos		No documentos		Impresos (Kg)
	Corrientes (N°)	Certificados (N°)	Paquetes-Encomiendas (Kg)	Valijas (N°)	
<b>2004</b>	<b>119.363.304</b>	<b>21.390.373</b>	<b>45.390.385</b>	<b>1.825.243</b>	<b>2.629.402</b>
<b>2005</b>	<b>133.004.627</b>	<b>26.340.589</b>	<b>54.115.630</b>	<b>2.081.647</b>	<b>2.590.092</b>
Enero	9.596.217	1.971.734	3.736.968	166.756	202.218
Febrero	11.258.357	1.632.602	3.666.035	158.826	163.310
Marzo	11.556.795	1.620.218	4.159.909	170.419	190.745
Abril	10.315.695	2.155.049	4.328.452	209.480	236.534
Mayo	10.305.881	2.583.303	4.160.324	171.559	212.141
Junio	10.908.063	2.056.347	4.134.597	160.628	243.702
Julio	10.777.378	1.976.822	4.354.669	160.152	288.900
Agosto	10.853.026	2.198.072	4.336.002	192.062	237.568
Septiembre	10.104.146	2.299.150	4.763.273	176.914	228.003
Octubre	12.891.381	2.499.580	4.601.865	160.488	180.158
Noviembre	11.775.564	2.604.971	5.606.823	172.684	184.604
Diciembre	12.662.124	2.742.741	6.266.713	181.679	222.209

Fuente: INE

Nota : Incluye información de Correos de Chile y Privado

### 2.5.3-12 CORRESPONDENCIA NACIONAL POR VIA AEREA, 2004 - 2005

Año y mes	Documentos		No documentos		Impresos (Kg)
	Corrientes (Nº)	Certificados (Nº)	Paquetes-Encomiendas (Kg)	Valijas (Nº)	
<b>2004</b>	<b>33.007.646</b>	<b>4.781.061</b>	<b>6.721.368</b>	<b>394.494</b>	<b>367.928</b>
<b>2005</b>	<b>35.727.883</b>	<b>5.531.886</b>	<b>7.830.703</b>	<b>490.504</b>	<b>449.257</b>
Enero	2.305.385	329.740	525.912	38.033	33.451
Febrero	3.209.805	355.729	483.307	37.511	22.993
Marzo	3.327.261	369.397	596.389	40.432	21.404
Abril	2.601.458	384.607	556.671	49.449	33.654
Mayo	2.823.413	526.928	604.091	43.998	39.407
Junio	3.728.356	555.874	619.020	39.657	37.490
Julio	2.771.582	413.001	659.963	37.575	39.536
Agosto	2.791.331	431.440	618.451	48.364	48.259
Septiembre	2.613.886	488.934	689.955	41.823	47.559
Octubre	3.297.717	541.301	733.870	35.174	32.216
Noviembre	3.098.696	595.581	832.399	38.063	41.239
Diciembre	3.158.993	539.354	910.675	40.425	52.049

Fuente : INE

Nota : Incluye información de Correos de Chile y Privado

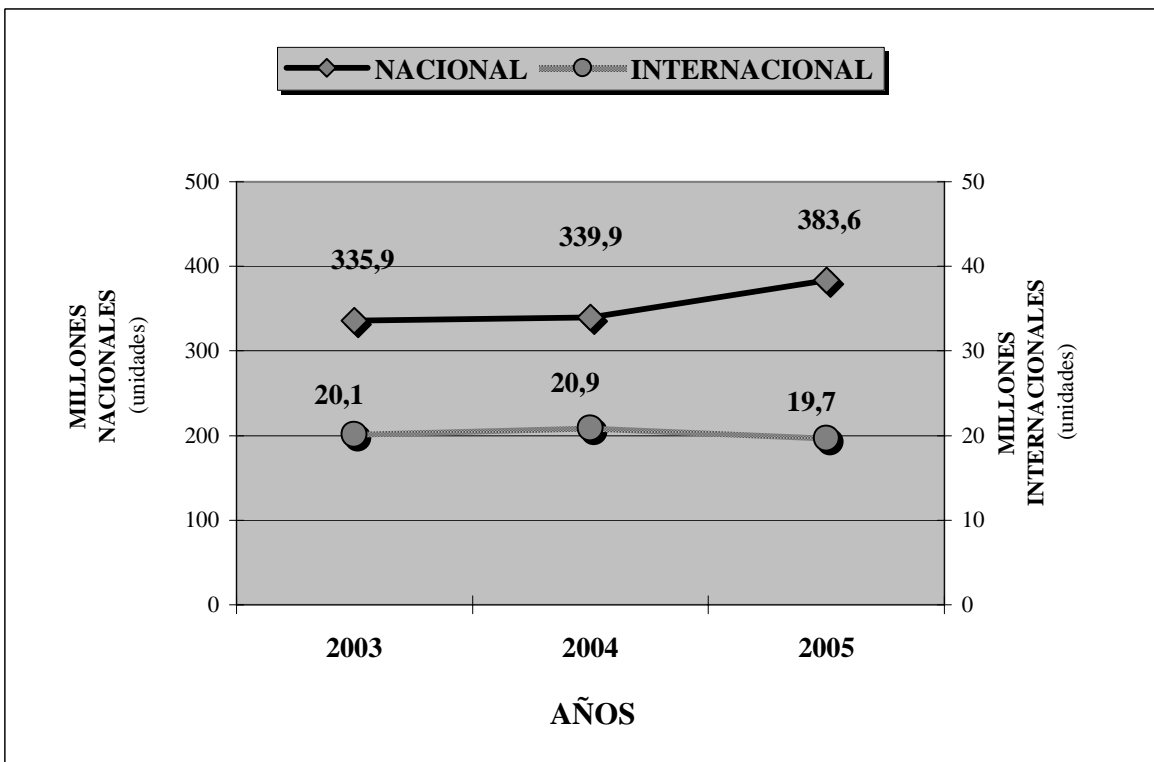
### 2.5.3-13 CORRESPONDENCIA INTERNACIONAL (COURIER), 2004-2005

Año y mes	Documentos		No documentos		Impresos (Kg)
	Corrientes (Nº)	Certificados (Nº)	Paquetes-Encomiendas (Kg)	Valijas (Nº)	
<b>2004</b>	<b>19.111.904</b>	<b>1.794.380</b>	<b>5.611.400</b>	<b>351.876</b>	<b>704.521</b>
<b>2005</b>	<b>18.006.522</b>	<b>1.730.449</b>	<b>5.851.110</b>	<b>359.038</b>	<b>644.410</b>
Enero	1.842.615	152.947	476.731	19.401	67.373
Febrero	1.462.732	130.679	417.242	25.381	59.324
Marzo	1.507.621	152.837	491.685	31.133	61.038
Abril	1.694.149	155.562	507.065	31.892	58.626
Mayo	1.488.183	147.171	475.558	31.290	53.034
Junio	1.589.572	146.939	536.953	30.615	53.877
Julio	1.457.972	138.448	490.502	31.716	49.841
Agosto	1.320.718	140.258	481.206	35.996	48.508
Septiembre	1.287.228	145.964	470.170	27.283	46.134
Octubre	1.388.331	134.645	474.726	30.144	53.151
Noviembre	1.115.495	134.053	494.003	31.135	35.066
Diciembre	1.851.906	150.946	535.269	33.052	58.438

Fuente : INE

Nota : Incluye información de Correos de Chile y Privado

## CORRESPONDENCIA NACIONAL E INTERNACIONAL CORRIENTES Y CERTIFICADOS, 2003-2005



## 2.5.3-14 CORRESPONDENCIA LOCAL, 2001 - 2004, SEGUN REGIÓN 2005

Región	Documentos		No documentos		Impresos (Kg)
	Corrientes (Nº)	Certificados (Nº)	Paquetes-Encomiendas (Kg)	Valijas (Nº)	
2001	129.331.405	42.547.794	829.311	204.484	3.263.255
2002	120.036.306	40.773.360	988.079	342.050	2.022.411
2003	115.808.988	38.695.495	948.138	429.501	2.161.371
2004	121.115.826	40.283.781	1.295.366	366.882	3.723.803
2005	134.456.819	48.557.134	1.692.378	405.956	3.239.733
01 De Tarapacá	301.384	46.056	18.793	15.743	4.332
02 De Antofagasta	1.403.536	1.091.192	54.829	5.959	14.579
03 De Atacama	925.149	80.502	35.226	10.860	5.059
04 De Coquimbo	813.423	133.208	34.242	8.650	1.682
05 De Valparaiso	4.076.263	883.081	200.749	47.619	55.638
06 Del Libertador General Bernardo O'Higgins	1.576.183	116.727	34.392	13.030	13.616
07 Del Maule	1.913.394	344.728	35.216	44.292	27.660
08 Del Biobío	4.712.091	482.625	291.578	61.912	45.376
09 De La Araucanía	1.672.399	595.508	45.237	6.125	17.952
10 De Los Lagos	4.700.939	583.644	190.613	43.457	75.571
11 Aisén del General Carlos Ibáñez del Campo	79.282	8.050	5.824	824	379
12 De Magallanes y de la Antártica Chilena	97.556	12.076	7.466	248	-
13 Metropolitana de Santiago	112.185.220	44.179.737	738.213	147.237	2.977.889

Fuente : INE

Nota : Incluye información de Correos de Chile y Privado

**2.5.3-15 CORRESPONDENCIA NACIONAL POR VIA TERRESTRE, 2001-2004,  
SEGÚN REGIÓN 2005**

Región	Documentos		No documentos		Impresos (Kg)
	Corrientes (N°)	Certificados (N°)	Paquetes - Encomiendas (Kg)	Valijas (N°)	
2001	98.554.622	14.901.976	23.157.930	1.759.871	1.444.232
2002	115.239.244	18.212.872	36.030.541	1.683.466	1.896.946
2003	120.231.253	19.174.197	37.736.446	1.759.087	2.053.650
2004	119.363.304	21.390.373	45.390.385	1.825.243	2.629.402
2005	133.004.627	26.340.589	54.115.630	2.081.647	2.590.092
01 De Tarapacá	5.183	6.392	125.930	1.907	-
02 De Antofagasta	24.072	12.057	104.375	2.798	291
03 De Atacama	1.012.151	132.799	338.472	28.799	4.892
04 De Coquimbo	3.305.883	480.378	563.713	65.013	34.541
05 De Valparaíso	11.865.387	1.761.766	1.390.142	353.238	815.260
06 Del Libertador General Bernardo O'Higgins	3.343.555	487.039	347.868	34.756	63.738
07 Del Maule	2.819.264	401.837	503.418	83.797	189.701
08 Del Biobío	8.983.535	1.294.145	1.257.586	200.773	254.663
09 De La Araucanía	4.422.439	655.214	474.824	98.799	85.720
10 De Los Lagos	3.063.221	404.452	601.827	109.754	10.490
11 Aisén del General Carlos Ibáñez del Campo	-	-	13.394	354	-
12 De Magallanes y de la Antártica Chilena	-	-	23.576	397	-
13 Metropolitana de Santiago	94.159.937	20.704.510	48.370.505	1.101.262	1.130.796

Fuente : INE

Nota : Incluye información de Correos de Chile y Privado

## 2.5.3-16 CORRESPONDENCIA NACIONAL POR VIA AÉREA, 2001-2004, SEGÚN REGIÓN 2005

Región	Documentos		No documentos		Impresos (Kg)
	Corrientes (Nº)	Certificados (Nº)	Paquetes - Encomiendas (Kg)	Valijas (Nº)	
2001	58.619.134	7.918.443	6.796.772	377.449	375.020
2002	33.789.682	5.233.364	8.099.881	310.454	486.204
2003	36.576.121	5.459.109	6.927.597	382.573	359.001
2004	33.007.646	4.781.061	6.721.368	394.494	367.928
2005	35.727.883	5.531.886	7.830.703	490.504	449.257
01 De Tarapacá	4.919.543	679.631	979.575	40.825	84.011
02 De Antofagasta	4.907.436	665.700	652.849	46.589	91.685
03 De Atacama	61.879	11	13.159	1.360	43.876
04 De Coquimbo	50.617	2.633	19.749	1.147	-
05 De Valparaíso	75.367	625	31.469	3.252	-
06 Del Libertador General Bernardo O'Higgins	32.935	-	13.955	1.475	-
07 Del Maule	36.466	-	15.077	2.293	-
08 Del Biobío	105.511	-	46.117	4.462	-
09 De La Araucanía	37.717	881	17.524	2.344	5.784
10 De Los Lagos	990.762	146.988	167.913	34.616	128.626
11 Aisén del General Carlos Ibáñez del Campo	977.618	132.830	342.507	4.896	21.971
12 De Magallanes y de la Antártica Chilena	1.637.957	221.381	433.159	14.589	59.603
13 Metropolitana de Santiago	21.894.075	3.681.206	5.097.650	332.656	13.701

Fuente : INE

Nota : Incluye información de Correos de Chile y Privado

## 2.5.3-17 CORRESPONDENCIA INTERNACIONAL (COURIER), 2001-2004, SEGÚN REGIÓN 2005

Región	Documentos		No documentos		Impresos (Kg)
	Corrientes (N°)	Certificados (N°)	Paquetes - Encomiendas (Kg)	Valijas (N°)	
2001	19.441.963	1.831.063	3.993.766	290.640	692.271
2002	19.120.742	1.775.034	3.986.442	298.114	771.040
2003	18.443.324	1.678.628	4.623.565	330.026	750.849
2004	19.111.904	1.794.380	5.611.400	351.876	704.521
2005	18.006.522	1.730.449	5.851.110	359.038	644.410
01 De Tarapacá	28.815	8.390	15.192	9	50
02 De Antofagasta	117.885	34.581	55.934	2.148	12
03 De Atacama	8.315	1.958	3.300	-	-
04 De Coquimbo	41.023	6.547	12.177	-	22
05 De Valparaíso	372.785	122.520	455.921	21.998	58.643
06 Del Libertador General Bernardo O'Higgins	21.827	5.371	9.896	-	11
07 Del Maule	17.493	5.785	19.434	-	15
08 Del Biobío	137.860	26.320	126.953	-	89
09 De La Araucanía	36.786	7.364	21.318	-	141
10 De Los Lagos	115.197	17.343	23.184	-	62
11 Aisén del General Carlos Ibáñez del Campo	4.653	1.167	2.567	-	1
12 De Magallanes y de la Antártica Chilena	91.499	7.709	10.158	-	45
13 Metropolitana de Santiago	17.012.384	1.485.394	5.095.076	334.883	585.319

Fuente : INE

Nota : Incluye información de Correos de Chile y Privado

**2.5.3-18 INGRESO TOTAL PERCIBIDO POR LA CORRESPONDENCIA NACIONAL E INTERNACIONAL, 2001 - 2004, SEGÚN REGIÓN 2005**

(Continúa)

Región	Total	Ingreso percibido (miles de pesos)					
		Enero	Febrero	Marzo	Abril	Mayo	Junio
2001	74.863.558	5.874.126	5.236.127	6.257.253	6.154.749	6.299.879	5.995.053
2002	94.399.169	6.471.133	5.393.872	7.930.614	8.181.426	8.159.211	7.671.118
2003	102.882.048	8.540.853	7.526.278	9.043.074	8.884.061	8.351.302	8.222.986
2004	111.905.836	8.840.247	8.066.542	9.776.260	8.956.356	8.890.432	8.650.506
2005	127.627.347	10.036.045	9.326.029	10.568.544	10.522.294	10.389.746	10.641.613
01 De Tarapacá	1.537.459	122.458	117.041	130.212	124.985	124.307	113.372
02 De Antofagasta	2.389.076	183.095	167.520	207.361	196.102	192.251	201.338
03 De Atacama	968.698	85.519	72.011	86.688	79.275	78.560	73.136
04 De Coquimbo	1.509.605	149.174	116.405	130.176	119.758	114.682	115.571
05 De Valparaíso	6.884.188	630.230	507.830	586.288	574.853	537.036	536.645
06 Del Libertador General Bernardo O'Higgins	1.525.438	136.641	130.718	154.073	138.328	114.949	115.148
07 Del Maule	1.775.598	165.981	138.888	161.133	163.669	144.850	136.080
08 Del Biobío	4.824.378	423.277	362.060	405.301	404.616	404.405	380.911
09 De La Araucanía	1.786.456	156.993	134.185	168.212	152.289	141.284	137.447
10 De Los Lagos	3.135.405	332.785	265.763	287.370	251.035	238.923	239.096
11 Aisén del General Carlos Ibáñez del Campo	443.131	39.464	34.964	39.271	39.799	35.267	33.915
12 De Magallanes y de la Antártica Chilena	688.993	76.612	65.117	65.970	53.517	47.661	47.204
13 Metropolitana de Santiago	100.158.922	7.533.816	7.213.527	8.146.489	8.224.068	8.215.571	8.511.750

Fuente : INE

Nota : Incluye información de Correos de Chile y Privado

**2.5.3-18 INGRESO TOTAL PERCIBIDO POR LA CORRESPONDENCIA NACIONAL E INTERNACIONAL, 2001 -2004, SEGÚN REGIÓN 2005**

(Conclusión)

Región	Ingreso percibido ( miles de pesos )					
	Julio	Agosto	Septiembre	Octubre	Noviembre	Diciembre
<b>2001</b>	<b>6.262.904</b>	<b>6.445.078</b>	<b>5.438.552</b>	<b>6.771.751</b>	<b>6.448.604</b>	<b>7.679.482</b>
<b>2002</b>	<b>8.292.450</b>	<b>8.005.124</b>	<b>7.649.616</b>	<b>8.816.992</b>	<b>8.101.510</b>	<b>9.726.103</b>
<b>2003</b>	<b>8.496.822</b>	<b>8.095.137</b>	<b>7.851.656</b>	<b>9.349.511</b>	<b>8.560.106</b>	<b>9.960.262</b>
<b>2004</b>	<b>9.636.264</b>	<b>9.132.842</b>	<b>9.016.038</b>	<b>9.499.654</b>	<b>9.769.663</b>	<b>11.671.032</b>
<b>2005</b>	<b>10.321.594</b>	<b>10.619.885</b>	<b>10.413.511</b>	<b>11.049.881</b>	<b>11.076.324</b>	<b>12.661.881</b>
01 De Tarapacá	122.791	133.023	124.981	126.011	131.744	166.534
02 De Antofagasta	195.234	207.737	190.199	197.507	205.683	245.049
03 De Atacama	75.203	82.879	76.903	79.061	81.496	97.967
04 De Coquimbo	119.999	125.396	118.852	119.775	126.122	153.695
05 De Valparaiso	521.067	559.728	538.071	559.806	617.246	715.388
06 Del Libertador General Bernardo O'Higgins	114.979	121.011	112.561	117.740	119.688	149.602
07 Del Maule	133.425	143.096	138.174	135.503	148.812	165.987
08 Del Biobío	392.983	418.217	382.480	372.754	400.777	476.597
09 De La Araucanía	138.329	148.235	139.395	144.130	150.789	175.168
10 De Los Lagos	223.744	247.489	239.123	258.664	258.121	293.292
11 Aisén del General Carlos Ibáñez del Campo	32.861	35.277	34.818	35.797	37.087	44.611
12 De Magallanes y de la Antártica Chilena	50.067	49.437	45.195	48.820	58.899	80.494
13 Metropolitana de Santiago	8.200.912	8.348.360	8.272.759	8.854.313	8.739.860	9.897.497

Fuente : INE

Nota : Incluye información de Correos de Chile y Privado



# **ANEXOS**



## Ficha Técnica

### Encuesta Anual de Transporte Interurbano de pasajeros por carretera

<b>Nombre del Producto</b>	Transporte Interurbano de Pasajeros por Carretera
<b>Objetivo General</b>	Encuesta anual dirigida a todas las empresas que realizan el transporte público de pasajeros interurbano a nivel Nacional
<b>Descripción General</b>	Esta encuesta muestra las características económicas y el tráfico realizado por las empresas dedicadas a este tipo de transporte
<b>Año de Inicio del Producto Estadístico</b>	2003
<b>Publicación de la Metodología</b>	No
<b>Tipo de Levantamiento</b>	Censo
<b>Periodicidad del levantamiento de la información</b>	Anual
<b>Cobertura Geográfica</b>	Nacional
<b>Población Objetivo</b>	Empresas cuya actividad principal corresponden al Transporte Interurbano
<b>Fuentes de Información</b>	Encuesta Anual
<b>Unidades de Información</b>	Empresa
<b>Tamaño de la fuente de Información (N°)</b>	129 empresas
<b>Fecha de la Publicación</b>	Anuario Transporte Comunicaciones: 18 de Agosto de 2006
<b>Medios utilizados para la difusión de las publicaciones</b>	Impreso, CD y página Web
<b>Datos de Contacto</b>	Cristina Silva Carrasco; Fono: 3667620; <a href="mailto:cristina.silva@ine.cl">cristina.silva@ine.cl</a> .
<b>Unidad Encargada</b>	Departamento Estadísticas de Comercio y Servicios.

## Ficha Técnica Encuesta Mensual de Ferrocarriles

<b>Nombre del Producto</b>	Encuesta Mensual de Ferrocarriles
<b>Objetivo General</b>	Proporcionar información mensual a nivel Nacional con variables relevantes relacionadas con las Empresas del sector
<b>Descripción General</b>	Información obtenida mediante una encuesta mensual a las Empresas de Ferrocarriles
<b>Año de Inicio del Producto Estadístico</b>	1930
<b>Publicación de la Metodología</b>	No
<b>Tipo de Levantamiento</b>	Censo
<b>Periodicidad del levantamiento de la información</b>	Mensual
<b>Cobertura Geográfica</b>	Nacional
<b>Población Objetivo</b>	Empresas cuya actividad principal corresponde al transporte por ferrocarriles
<b>Fuentes de Información</b>	Encuesta mensual
<b>Unidades de Información</b>	Empresa
<b>Tamaño de la fuente de Información (N°)</b>	10 empresas
<b>Fecha de la Publicación</b>	Anuario Transporte Comunicaciones: 18 de Agosto de 2006
<b>Medios utilizados para la difusión de las publicaciones</b>	Impreso, CD y página Web
<b>Datos de Contacto</b>	Cristina Silva Carrasco; Fono: 3667620; <a href="mailto:cristina.silva@ine.cl">cristina.silva@ine.cl</a> .
<b>Unidad Encargada</b>	Departamento Estadísticas de Comercio y Servicios.

## Ficha Técnica Encuesta Anual de Ferrocarriles

<b>Nombre del Producto</b>	Encuesta Anual de Ferrocarriles
<b>Objetivo General</b>	Proporcionar información anual a nivel Nacional con variables relevantes relacionadas con las Empresas del sector
<b>Descripción General</b>	Información obtenida mediante una encuesta mensual a las Empresas de Ferrocarriles
<b>Año de Inicio del Producto Estadístico</b>	1900
<b>Publicación de la Metodología</b>	No
<b>Tipo de Levantamiento</b>	Censo
<b>Periodicidad del levantamiento de la información</b>	Anual
<b>Cobertura Geográfica</b>	Nacional
<b>Población Objetivo</b>	Empresas cuya actividad principal corresponde al transporte por ferrocarriles
<b>Fuentes de Información</b>	Encuesta Anual
<b>Unidades de Información</b>	Empresa
<b>Tamaño de la fuente de Información (N°)</b>	10 empresas
<b>Fecha de la Publicación</b>	Anuario Transporte Comunicaciones: 18 de Agosto de 2006
<b>Medios utilizados para la difusión de las publicaciones</b>	Impreso, CD y página Web
<b>Datos de Contacto</b>	Cristina Silva Carrasco; Fono: 3667620; <a href="mailto:cristina.silva@ine.cl">cristina.silva@ine.cl</a> .
<b>Unidad Encargada</b>	Departamento Estadísticas de Comercio y Servicios.

## Ficha Técnica

### Transporte de Pasajeros en el Metro De la Región Metropolitana de Santiago

<b>Nombre del Producto</b>	Transporte de pasajeros en el Metro de la Región Metropolitana de Santiago
<b>Objetivo General</b>	Proporcionar información mensual del Transporte de pasajeros de la Región Metropolitana de Santiago
<b>Descripción General</b>	Información mensual obtenida mediante un Registro Administrativo proporcionada por la Empresa Metro S.A.
<b>Año de Inicio del Producto Estadístico</b>	1976
<b>Publicación de la Metodología</b>	No
<b>Tipo de Levantamiento</b>	Censo
<b>Periodicidad del levantamiento de la información</b>	Mensual
<b>Cobertura Geográfica</b>	Región Metropolitana de Santiago
<b>Población Objetivo</b>	Empresa cuya actividad principal corresponde al transporte de pasajeros en Metro
<b>Fuentes de Información</b>	Registro Administrativo
<b>Unidades de Información</b>	Empresa
<b>Tamaño de la fuente de Información (N°)</b>	1 empresa
<b>Fecha de la Publicación</b>	Anuario Transporte Comunicaciones: 18 de Agosto de 2006
<b>Medios utilizados para la difusión de las publicaciones</b>	Impreso, CD y página Web
<b>Datos de Contacto</b>	Cristina Silva Carrasco; Fono: 3667620; <a href="mailto:cristina.silva@ine.cl">cristina.silva@ine.cl</a> .
<b>Unidad Encargada</b>	Departamento Estadísticas de Comercio y Servicios.

## Ficha Técnica Encuesta Anual de Vehículos en Circulación

<b>Nombre del Producto</b>	Encuesta Anual de Vehículos en Circulación
<b>Objetivo General</b>	Proporcionar información a nivel Nacional, Regional, Provincial y Comunal, que permita describir el parque de vehículos en circulación, en el país
<b>Descripción General</b>	Información obtenida mediante una encuesta anual dirigida a las municipalidades del país, quienes entregan datos correspondientes a los permisos de circulación
<b>Año de Inicio del Producto Estadístico</b>	1920
<b>Publicación de la Metodología</b>	No
<b>Tipo de Levantamiento</b>	Censo
<b>Periodicidad del levantamiento de la información</b>	Anual
<b>Cobertura Geográfica</b>	Nacional
<b>Población Objetivo</b>	Municipalidades del País que otorgan permiso de circulación
<b>Fuentes de Información</b>	Encuesta anual
<b>Unidades de Información</b>	Municipalidad
<b>Tamaño de la fuente de Información (N°)</b>	340 Municipalidades
<b>Fecha de la Publicación</b>	21 de abril 2006
<b>Medios utilizados para la difusión de las publicaciones</b>	Impreso, CD y página Web
<b>Datos de Contacto</b>	Cristina Silva Carrasco; Fono: 3667620; <a href="mailto:cristina.silva@ine.cl">cristina.silva@ine.cl</a> .
<b>Unidad Encargada</b>	Departamento Estadísticas de Comercio y Servicios.

## Ficha Técnica Encuesta Mensual de Plazas de Peaje

<b>Nombre del Producto</b>	Encuesta Mensual de Plazas de Peaje
<b>Objetivo General</b>	Proporcionar información mensual a nivel Nacional y Regional con variables relevantes relacionadas con las Plazas de Peaje.
<b>Descripción General</b>	Información obtenida mediante una encuesta mensual a los establecimientos ó Plazas de Peaje Fiscales y Concesionadas
<b>Año de Inicio del Producto Estadístico</b>	1995
<b>Publicación de la Metodología</b>	No
<b>Tipo de Levantamiento</b>	Censo
<b>Periodicidad del levantamiento de la información</b>	Mensual
<b>Cobertura Geográfica</b>	Nacional
<b>Población Objetivo</b>	Establecimientos o Plazas Fiscales y Concesionadas cuya actividad principal corresponde al servicio de peaje
<b>Fuentes de Información</b>	Encuesta mensual
<b>Unidades de Información</b>	Establecimiento
<b>Tamaño de la fuente de Información (N°)</b>	151 establecimientos
<b>Fecha de la Publicación</b>	Anuario Transporte Comunicaciones: 18 de Agosto de 2006
<b>Medios utilizados para la difusión de las publicaciones</b>	Impreso, CD y página Web
<b>Datos de Contacto</b>	Cristina Silva Carrasco; Fono: 3667620; <a href="mailto:cristina.silva@ine.cl">cristina.silva@ine.cl</a> .
<b>Unidad Encargada</b>	Departamento Estadísticas de Comercio y Servicios.

## Ficha Técnica Transporte Marítimo

<b>Nombre del Producto</b>	Transporte Marítimo
<b>Objetivo General</b>	Proporcionar información mensual y Anual de Movimiento de Carga
<b>Descripción General</b>	Información mensual y anual obtenida mediante un Registro Administrativo proporcionada por la Dirección General del Territorio Marítimo y la Marina Mercante.
<b>Año de Inicio del Producto Estadístico</b>	1900
<b>Publicación de la Metodología</b>	No
<b>Tipo de Levantamiento</b>	Censo
<b>Periodicidad del levantamiento de la información</b>	Mensual y Anual
<b>Cobertura Geográfica</b>	Nacional
<b>Población Objetivo</b>	Dirección General del territorio Marítimo y la Marina Mercante
<b>Fuentes de Información</b>	Registro Administrativo
<b>Unidades de Información</b>	Dirección General del territorio Marítimo y la Marina Mercante
<b>Tamaño de la fuente de Información (N°)</b>	1 empresa
<b>Fecha de la Publicación</b>	Anuario Transporte Comunicaciones: 18 de Agosto de 2006
<b>Medios utilizados para la difusión de las publicaciones</b>	Impreso, CD y página Web
<b>Datos de Contacto</b>	Cristina Silva Carrasco; Fono: 3667620; <a href="mailto:cristina.silva@ine.cl">cristina.silva@ine.cl</a> .
<b>Unidad Encargada</b>	Departamento Estadísticas de Comercio y Servicios.

## Ficha Técnica Transporte Aéreo

<b>Nombre del Producto</b>	Transporte Aéreo
<b>Objetivo General</b>	Proporcionar información mensual y Anual de Transporte Aéreo
<b>Descripción General</b>	Información mensual y anual obtenida mediante un Registro Administrativo proporcionada por la Junta Aeronáutica Civil de Chile.
<b>Año de Inicio del Producto Estadístico</b>	1963
<b>Publicación de la Metodología</b>	No
<b>Tipo de Levantamiento</b>	Censo
<b>Periodicidad del levantamiento de la información</b>	Mensual y anual
<b>Cobertura Geográfica</b>	Nacional
<b>Población Objetivo</b>	Junta Aeronáutica Civil de Chile
<b>Fuentes de Información</b>	Registro Administrativo
<b>Unidades de Información</b>	Junta Aeronáutica Civil de Chile
<b>Tamaño de la fuente de Información (N°)</b>	1 Empresa
<b>Fecha de la Publicación</b>	Anuario Transporte Comunicaciones: 18 de Agosto de 2006
<b>Medios utilizados para la difusión de las publicaciones</b>	Impreso, CD y página Web
<b>Datos de Contacto</b>	Cristina Silva Carrasco; Fono: 3667620; <a href="mailto:cristina.silva@ine.cl">cristina.silva@ine.cl</a> .
<b>Unidad Encargada</b>	Departamento Estadísticas de Comercio y Servicios.

## Ficha Técnica Encuesta Mensual de Telefonía

<b>Nombre del Producto</b>	Encuesta Mensual de Telefonía
<b>Objetivo General</b>	Proporcionar información mensual a nivel Nacional y Regional de cifras relevantes relacionadas con el sector de Telefonía del País.
<b>Descripción General</b>	Censo obtenido mediante una encuesta mensual a las empresas de Telefonía Red Fija Local, Larga Distancia y Telefonía Móvil.
<b>Año de Inicio del Producto Estadístico</b>	1900
<b>Publicación de la Metodología</b>	No
<b>Tipo de Levantamiento</b>	Censo
<b>Periodicidad del levantamiento de la información</b>	Mensual
<b>Cobertura Geográfica</b>	Nacional
<b>Población Objetivo</b>	Empresas cuya actividad principal corresponde al servicios de Telefonía Red Fija Local, Larga Distancia y Telefonía Móvil
<b>Fuentes de Información</b>	Encuesta mensual
<b>Unidades de Información</b>	Empresa
<b>Tamaño de la fuente de Información (N°)</b>	28 empresas
<b>Fecha de la Publicación</b>	Anuario Transporte Comunicaciones: 18 de Agosto de 2006
<b>Medios utilizados para la difusión de las publicaciones</b>	Impreso, CD y página Web
<b>Datos de Contacto</b>	Cristina Silva Carrasco; Fono: 3667620; <a href="mailto:cristina.silva@ine.cl">cristina.silva@ine.cl</a> .
<b>Unidad Encargada</b>	Departamento Estadísticas de Comercio y Servicios.

## Ficha Técnica Encuesta Mensual de Correo

<b>Nombre del Producto</b>	Encuesta Mensual de Correo
<b>Objetivo General</b>	Proporcionar información a nivel Nacional y Regional, que permita describir el sector de Correo.
<b>Descripción General</b>	Información obtenida mediante una encuesta mensual dirigida a los establecimientos cuya actividad principal es de Correo.
<b>Año de Inicio del Producto Estadístico</b>	1900
<b>Publicación de la Metodología</b>	No
<b>Tipo de Levantamiento</b>	Censo
<b>Periodicidad del levantamiento de la información</b>	Mensual
<b>Cobertura Geográfica</b>	Nacional
<b>Población Objetivo</b>	Establecimientos o Agencias cuya actividad principal corresponde al servicios de correo
<b>Fuentes de Información</b>	Encuesta mensual
<b>Unidades de Información</b>	Establecimiento
<b>Tamaño de la fuente de Información (N°)</b>	198 establecimientos
<b>Fecha de la Publicación</b>	Anuario Transporte Comunicaciones: 18 de Agosto de 2006
<b>Medios utilizados para la difusión de las publicaciones</b>	Impreso, CD y página Web
<b>Datos de Contacto</b>	Cristina Silva Carrasco; Fono: 3667620; <a href="mailto:cristina.silva@ine.cl">cristina.silva@ine.cl</a> .
<b>Unidad Encargada</b>	Departamento Estadísticas de Comercio y Servicios.



INSTITUTO NACIONAL DE ESTADÍSTICAS  
 DEPARTAMENTO DE COMERCIO Y SERVICIOS  
 AVENIDA BULNES N° 418 PISO 9°  
 Fono: (02) 366 7598 - 7622 - 7567  
 Fax: (02) 672 9004 - 369 0054  
 SANTIAGO

## ENCUESTA DE SERVICIOS AÑO 2004

001	ROL:	
-----	------	--

USO DE OFICINA								PERIODO DE REFERENCIA					
ACTIVIDAD								mes		mes			
002								Desde	003		Hasta	004	

### IDENTIFICACIÓN DE LA EMPRESA

RUT:				Fecha de inicio de actividad: / /						
Razón Social o Apellido Paterno		Apellido Materno		Nombres		Calle (Casa Matriz)		N° (Casa Matriz)		
Local/of. (Casa Matriz)		Comuna (Casa Matriz)		Ciudad (Casa Matriz)		Teléfono (Casa Matriz)		Fax (Casa Matriz)		e-mail
Nombre Representante Legal			Apellido Paterno			Apellido Materno			Página Web (Ej: www.ine.cl)	
Nombre Comercial o de Fantasía										

### FORMA DE PROPIEDAD

<b>Seleccione alternativa</b> 1= Privada Nacional 2= Privada Extranjera 3= Mixta 4= Estatal	005	<b>Conformación del Capital</b> <table border="1"> <tr> <th>% Nacional</th> <th>% Extranjero</th> </tr> <tr> <td>006</td> <td>007</td> </tr> </table>	% Nacional	% Extranjero	006	007
% Nacional	% Extranjero					
006	007					

### TIPO DE EMPRESA SEGÚN SU ORGANIZACIÓN JURÍDICA

<b>Llene el casillero con código (1 a 8) según corresponda</b> 1= Persona Natural 2= Sociedad de Responsabilidad Limitada 3= Sociedad Colectiva 4= Sociedad Anónima Cerrada	5= Sociedad Anónima Abierta 6= Cooperativa 7= Pública 8= Otra, especifique:.....	008
---	---	-----

### ACTIVIDAD DE LA EMPRESA

a) Especifique la actividad principal de su empresa indicando además actividad secundaria y detalle otras actividades si las tuviese.	b) Marque con una X la(s) alternativa(s) que corresponda(n) Los servicios prestados por su empresa durante el año solicitado se vendieron principalmente a:
<input type="checkbox"/> 009 Actividad Principal 1..... <input type="checkbox"/> 010 Actividad Principal 2..... <input type="checkbox"/> 011 Otras actividades, especifique.....	<input type="checkbox"/> 012 Público en general. <input type="checkbox"/> 013 Productores de bienes y servicios de todo tipo (agricult., industriales, establec. de salud, etc). <input type="checkbox"/> 014 Profesionales independientes (médicos, ingenieros, etc). <input type="checkbox"/> 015 Otros comerciantes que venden al por mayor o menor. <input type="checkbox"/> 016 Otros, especifique: .....

## LEER ANTES DE LLENAR FORMULARIO

### ASPECTO LEGAL

Ley N° 17.374 del Instituto Nacional de Estadísticas (15 de octubre de 1970)

**Artículo 20°:** “Todas las personas naturales o jurídicas chilenas y las residentes o transeúntes están obligadas a suministrar datos, antecedentes o información de carácter estadístico que el Instituto Nacional de Estadísticas les solicite”.

**Artículo 22°:** “Las personas a que se refiere el artículo 20°, de esta ley, que se negaren a suministrar los datos estadísticos que le fueren solicitados, o que falsearen o alteraren, sufrirán una multa. La aplicación y pago de la multa no exime al infractor de cumplir la obligación correspondiente”.

**Artículo 29°:** “El Instituto Nacional de Estadísticas y cada uno de sus funcionarios no podrán divulgar los hechos que se refieren a personas o entidades. El estricto mantenimiento de esta reserva constituye el “Secreto Estadístico”.

## INSTRUCCIONES GENERALES

### Importante:

La información solicitada está relacionada con el estado de Resultado (pérdidas y ganancias) del balance tributario (8 columnas) del período solicitado, además de otros datos y consultas que no es posible extraer de los estados financieros.

Se recomienda que el llenado del formulario (encuesta) lo realice el contador u otra persona relacionada con el tema, para evitar posibles errores.

Antes de vaciar los valores a la encuesta se recomienda leer el Manual de Instrucciones que se encuentra en la sección, “Formularios para imprimir” de nuestra página web: ([www.ine.cl](http://www.ine.cl))

**1.DEFINICIÓN DE SERVICIO:** Es aquella actividad económica en donde la venta corresponde a una prestación de desarrollo intelectual o bienes intangibles.

**2.** Los valores deben estar expresados en miles de pesos, es decir, se deben extraer las tres últimas cifras y aproximar el último dígito, por ejemplo:

Cifra en pesos: \$ 1.589.670 su conversión a miles de pesos sería: M\$ 1.590

**3.** Compruebe que cada sección de la encuesta sea consistente con los datos del balance que debe adjuntar.

**4.** Al devolver la encuesta, debe adjuntar el Balance Tributario (8 columnas) de la empresa correspondiente al año que se le ha solicitado la información. Si a usted no se le solicitó la encuesta del año anterior, incluya además el Balance de ese período ( ambos en condiciones legibles).

**Sección B: Compras, Inventarios y Costo.** Usted debe mantener la relación que existe entre estos tres conceptos.

**Sección E: Empleo y Remuneraciones.** Fijese que la información entregada en empleo sea consistente con la parte remuneraciones.

### Sección K: Actividades de Innovación

Se entenderá por Innovación a todas las etapas científicas, técnicas, comerciales y financieras necesarias para desarrollar o comercializar un producto nuevo o mejorado; usar comercialmente un proceso o equipo nuevo o mejorado; e introducir un nuevo acceso a un servicio social.

### Actividades Innovadoras son:

- \* Investigación y desarrollo
- \* Adquisición de tecnología inmaterial
- \* Diseño industrial o adquisición de maquinaria y equipo
- \* Diseño, ingeniería industrial, preproducción
- \* Comercialización de nuevos productos
- \* Formación (contratación de personal, cursos organizados)
- \* Innovaciones no tecnológicas

**Referente a pregunta 2:** En el software informático se incluye los programas para computadores, descripciones de programas y material de apoyo tanto para software de sistemas como para software de aplicaciones. Se incluye el software adquirido y el producido por cuenta propia, siempre y cuando el gasto sea relevante. Se incluyen, asimismo, los gastos relevantes para la adquisición, el desarrollo o la ampliación de bases de datos destinadas a ser utilizadas durante más de un año, sean o no comercializadas.

**LEA LAS SIGUIENTES  
OBSERVACIONES ANTES DE  
LLENAR EL FORMULARIO**

**1-2 y 3.** Incluya aquí sólo los ingresos por venta del servicio declarado como Actividad Principal 1 en la sección **Actividad de la Empresa**, informando el resto de los ingresos en las preguntas que aparecen más abajo.

**4 y 5.** Incluya aquí sólo los ingresos por venta de productos o servicios declarados como Segunda Actividad en la sección Actividad de la Empresa.

**6 y 7.** Incluya aquí sólo los arriendos que **NO** son declarados como Primera Actividad, es decir, corresponden a ingresos no operacionales.

**11.** Incluya el reintegro a exportadores, bonificaciones por contratación de mano de obra adicional y otros aportes fiscales.

1. Los conceptos declarados en las columnas Compras y Existencia, deben estar relacionadas con la columna Valor según Balance del concepto Costo de Venta.

**B1:** Incluya en ésta sección el porcentaje del costo directo e indirecto declarado en **Sección B** códigos 043 y código 047

**SECCIÓN A: VENTAS Y OTROS INGRESOS**

CONCEPTOS		VALOR SEGÚN BALANCE (MILES DE PESOS)
Actividad Principal	1. Venta de Servicios afectos	020
	2. Venta de Servicios exentos	034
	3. Venta de mercaderías para la reventa no incluidas en la prestación de servicios	021
Actividad Secundaria	4. Ventas de Productos o Servicios afectos	035
	5. Ventas de Productos o Servicios exentos	036
Otros Ingresos	6. Arriendo de bienes inmuebles (no como actividad principal ni secundaria)	022
	7. Arriendo de bienes muebles (no como actividad principal ni secundaria)	023
	8. Intereses comerciales y bancarios ganados	024
	9. Dividendos y participaciones	025
	10. Recuperación de gastos a cuenta de clientes	026
	11. Subvenciones, bonificaciones y aportes fiscales	027
	12. Ingresos sin contrapartida, auspicios, donaciones e indemnizaciones de seguros llevados a resultado (ganancia)	028
	13. Descuento sobre compras (registrado en ganancias)	029
	14. Otros ingresos relacionados con la venta de bienes y servicios no especificados anteriormente, especifique:.....	030
	15. Ganancia de capital, diferencia de cambio, reajustes, revalorizaciones, recuperación de deudas incobrables, otros ajustes y otros ingresos no operacionales	031
	16. Corrección monetaria (saldo acreedor)	032
<b>TOTAL SECCIÓN A: INGRESOS</b>		033

**SECCIÓN B: COMPRAS, EXISTENCIA Y COSTOS**

CONCEPTOS	COMPRAS (M\$)	EXISTENCIA		COSTO DE VENTA		VALOR SEGÚN BALANCE (MILES DE PESOS)
		INICIAL	FINAL			
1. Materiales y/o servicios asignados al Costo (directo)	040	041	042	Costo Directo	043	
2. Materiales y/o servicios asignados al Costo (indirecto)	044	045	046	Costo Indirecto	047	
3. Productos destinados para su reventa	048	049	050	Costo de venta (por reventa)	051	
4. Materiales y/o servicios de Actividad Secundaria	280	281	282	Costo Total de Actividad Secundaria	283	
5. Corrección Monetaria de Existencias		052	053			
<b>TOTALES COMPRAS Y EXISTENCIAS</b>	054	055	056	<b>TOTAL SECCIÓN B: COSTO</b>	057	

**SECCIÓN B 1: DESAGREGACIÓN DE COSTO DIRECTO E INDIRECTO**

CONCEPTO	PORCENTAJE (%) DEL COSTO		
	DIRECTO (%)	INDIRECTO (%)	
1. Servicios de Terceros	058	064	
2. Fletes	059	065	
3. Arriendos	060	066	
4. Materiales e Insumos	061	067	
5. Otros, Especifique .....	062	068	
<b>TOTAL</b>	063	<b>100 %</b>	<b>100 %</b>

**SECCIÓN C: CONSUMOS Y GASTOS**

**14.** Estos servicios son aquellos por los cuales usted obtiene una boleta de venta o boleta de honorarios. No incluya aquí aquellos honorarios que son parte del costo de explotación, por ejemplo: empresas dedicadas a la asesoría o consultoría .

**15-16 y 17.** Estos gastos por mantención deben ser aquellos que no incrementan la vida útil del bien, recuerde que al incrementar la vida útil de los bienes se consideran mejoras o reformas según sea el caso (Sección F).

**32.** No incluya gastos generales y gastos varios, éstos deberán desglosarse en las filas anteriores; si no dispone de información, estímelos.

**34.** Incluya el valor facturado por subcontratación de personal externo a la empresa. Además del número promedio de personas por trimestre (H= Hombres; M= Mujeres) ocupadas en el periodo por este concepto.

CONCEPTOS									VALOR SEGÚN BALANCE (MILES DE PESOS)
1. Gastos en materiales y útiles de oficina, de aseo, suscripciones , fotocopias e impresos									070
2. Gastos de importación no incorporados al costo de venta (puerto, aduana, agente)									071
3. Energía eléctrica, si no tiene justifique .....									072
4. Combustible y lubricantes									073
5. Agua,si no tiene justifique .....									074
6. Gas									075
7. Gastos comunes									076
8. Arriendo de bienes inmuebles y leasing									077
9. Arriendo de bienes muebles, máquinas, equipos y leasing									078
10. Fletes									079
11. Servicios de almacenamiento y warrants									080
12. Teléfono, fax, internet, tv cable,correo, encomiendas, si no tiene justifique .....									081
13. Comisiones a distribuidores y vendedores sin contrato de trabajo									082
14. Honorarios, servicios jurídicos, contables, notariales, computacionales, decoraciones, otras asesorías técnicas y capacitación.									083
15. Mantención y reparación de inmuebles, instalaciones y áreas verdes (menores, es decir,gasto y no mejoras)									084
16. Mantención y reparación de vehículos (menores, es decir, gasto y no mejoras)									085
17. Otras mantenciones y reparaciones (menores,es decir, gasto y no mejoras)									086
18. Publicidad y propaganda (avisos, espacios, letreros y pago a las agencias)									087
19. Servicios financieros (comisiones bancarias, boletas de garantías, operaciones de comercio exterior, tarjetas de credito y otros gastos bancarios)									088
20. Intereses bancarios y comerciales pagados									089
21. Licencias, marcas y royalties									090
22. Viáticos, gastos de viaje y transporte de personal									091
23. Gastos de representación y regalos publicitarios									092
24. Primas de seguros									093
25. Impuesto a la renta									094
26. Contribuciones de bienes raíces									095
27. Ley de timbres y estampillas									096
28. Patentes y derechos municipales									097
29. Descuentos efectuados sobre la prestación del servicio (registrado en pérdidas),excepto en el caso de mercadería única									098
30. Pérdidas de capital, diferencias de cambio, reajustes, pérdida en venta de activo fijo, fluctuación de valores, amortizaciones de intangibles, amortizaciones de puesta en marcha, mermas, ajustes, pérdidas en inversiones, etc.									099
31. Gastos sin contrapartida (donaciones, becas, cuotas gremiales, culturales y sociales, multas, partes, indemnizaciones pagadas [ con excepción de las que se incluye en remuneraciones])									100
32. Otros gastos no incluidos anteriormente: Gastos en ferias de exposición, en eventos especiales y otros. Especifique .....									101
33. Corrección monetaria (saldo deudor)									102
34. Gastos y empleo por conceptos de subcontratación con factura (personal externo)	1º trimestre		2º trimestre		3º trimestre		4º trimestre		103
	H	M	H	M	H	M	H	M	
	145		146		147		148		
<b>TOTAL SECCIÓN C: GASTOS</b>									104

### SECCIÓN D: DEPRECIACIÓN DEL EJERCICIO

En esta sección se deberá desglosar la depreciación del ejercicio reflejada en la columna pérdidas del estado de resultado. (No confundir con depreciación acumulada).

CONCEPTOS	VALOR SEGÚN BALANCE (MILES DE PESOS)	
1. Edificios, construcciones e instalaciones	110	
2. Vehículos	111	
3. Maquinarias, equipos y herramientas	112	
4. Muebles y útiles	113	
5. Activos leasing	114	
6. Otros como: software, envases, etc.(no incluya amortizaciones de intangibles), especifique .....	115	
<b>TOTAL SECCIÓN D: DEPRECIACIÓN</b>		116

### SECCIÓN E: EMPLEO Y REMUNERACIONES

**1 a la 5.** (Empleo): Informe el número promedio de personas con remuneración imponible por trimestre ocupadas en el período

**1-2-3 y 4.** (Remuneración): Incluya el sueldo base, comisiones por ventas, horas extraordinarias, gratificaciones, bonificaciones y otras regalías imponibles de los trabajadores habituales con contrato de trabajo.

**5.** (Remuneración): Incluya colación, cargas familiares, movilización, seguros de vida de cargo de la empresa y otros.

**1.** Monto de la provisión anual por indemnización registrada según balance.

EMPLEO (CLASE DE PERSONAL)	1º trimestre		2º trimestre		3º trimestre		4º trimestre		REMUNERACIONES	VALOR SEGÚN BALANCE (MILES DE PESOS)
	H	M	H	M	H	M	H	M		
1. Propietarios o socios	120		121		122		123		1. Sueldos patronales	158
2. Familiares sin remuneración fija	125		126		127		128			
3. Trabajadores a nivel ejecutivo o gerencial (no dueños ni socios)	130		131		132		133		2. Trabajadores a nivel ejecutivo y gerencial	124
4. Trabajadores habituales (no dueños ni socios)	135		136		137		138		3. Trabajadores habituales	129
5. Trabajadores de temporada	140		141		142		143		4. Trabajadores de temporada	134
									5. Regalías no imponibles	139
									6. Aportes patronales y seguros de cesantía	144
									7. Indemnizaciones con cargo a fondos de provisión	149
									8. Indemnizaciones sin cargo a fondos de provisión	150
									9. Dietas y participaciones del directorio	151
<b>TOTAL TRABAJADORES POR TRIMESTRE</b>	152		153		154		155		<b>TOTAL SECCIÓN E: REMUNERACIONES</b>	156
									1. Provisión para indemnización.	157
									<b>Valor (M\$)</b>	

RESULTADO DEL EJERCICIO SEGÚN BALANCE (UTIL. O PER.) = TOTAL SECCIÓN A - (TOTAL SECCIÓN B + TOTAL SECCIÓN C + TOTAL SECCIÓN D + TOTAL SECCIÓN E)	VALOR SEGÚN BALANCE (MILES DE PESOS)	
	160	

### SECCIÓN F: INVERSIÓN EN ACTIVO FIJO

Incluya aquí sólo bienes del activo fijo sujeto a depreciación y además terrenos adquiridos durante el año. Las cifras deben corresponder a valor de transacción (No valor libro)	TERRENOS (M\$)		EDIFICIOS E INSTALACIONES (M\$)		MAQUINARIAS, EQUIPOS, HERRAMIENTAS Y MUEBLES (M\$)		VEHÍCULOS (M\$)	
Compra de bienes nuevos de procedencia nacional	170		171		172		173	
Compra de bienes nuevos de procedencia extranjera					174		175	
Compra de bienes usados			176		177		178	
Reformas, mejoras y construcciones			179		180		181	
<b>TOTAL SECCIÓN F: INVERSIÓN EN ACTIVO FIJO</b>	182		183		184		185	

### SECCIÓN H: VENTA DE ACTIVO FIJO

VENTA DE ACTIVO FIJO	TERRENOS (M\$)		EDIFICIOS E INSTALACIONES (M\$)		MAQUINARIAS, EQUIPOS, HERRAMIENTAS Y MUEBLES (M\$)		VEHÍCULOS (M\$)	
	210		211		212		213	

### SECCIÓN I: RETIROS Y DIVIDENDOS

Declare los retiros o dividendos efectivamente realizados en el período	VALOR SEGÚN BALANCE (MILES DE PESOS)	
1 - Retiros de dueños o socios	220	
2.- Dividendos distribuidos en el período	221	

### SECCIÓN G: IMPUESTOS DECLARADOS EN EL PERIODO

EXTRAIGA LA INFORMACIÓN DEL FORMULARIO 29 (IVA), DE ENERO A DICIEMBRE DEL AÑO QUE SE ESTÁ SOLICITANDO, A EXCEPCIÓN DE LA LÍNEA 7 QUE CORRESPONDE A DICIEMBRE DEL AÑO ANTERIOR.	VALOR SEGÚN FORM.29 (MILES DE PESOS)	
1. IVA débito fiscal (tasa 19%)(Form. 29, Cód. 108+111+112)	190	
2. IVA sobretasas e impuestos adicionales (débito fiscal)	191	
3. IVA crédito fiscal (tasa 19%)(Form. 29, Cód. 109)	192	
4. IVA sobretasas e impuestos adicionales (crédito fiscal)	193	
5. Total IVA pagado (Form. 29, Cód. 89)	194	
6. IVA retenido a terceros	195	
7. Saldo IVA inicio ejercicio (Form. 29, Cód. 77 ó, u 89)	197	1= IVA por pagar 2= IVA remanente <input type="checkbox"/> 3= Valor cero
8. Saldo IVA final ejercicio (Form. 29, Cód. 77 ó, u 89)	199	1= IVA por pagar 2= IVA remanente <input type="checkbox"/> 3= Valor cero
9. PPM Primera categoría (Form. 29, Cód. 62)	200	
10. Retenciones de segunda categoría e impuesto único	201	
<b>TOTAL SECCIÓN G: IMPUESTOS DECLARADOS</b> (Sume los valores de los Códigos 190 al 201, de esta Sección)	202	

## SECCIÓN J: Tecnología de Información y Comunicación en Empresas. TIC

1. ¿Cuál es el número de computadores que dispone su empresa?

PC escritorio   PC portátiles   Servidores

2. ¿Tiene conexión a Internet?  SI  (continúe el llenado TIC)

NO  (a finalizado el llenado TIC)

3. Tiene previsto utilizar Internet para realizar actividades de comercio electrónico (compra y venta por internet)  SI

NO

4. Tipo de conexión utilizada: Conmutada

Dedicada

5. Indique el tipo de tecnología utilizada en la Conexión

Si es Conmutada:

Tecnología Análoga

ISDN

Otras Tecnologías, especifique

Si es Dedicada

ADSL

Cable Módem

WLL

Frame Relay

Otras Tecnologías, especifique

6. Dispone de?

Intranet  SI   NO

Extranet  SI   NO

E-mail  SI   NO

7. Sitio web  SI  (continúe el llenado TIC)  NO  (a finalizado el llenado TIC)

Servidor de Internet propio

Páginas hospedadas en otro servidor

8. ¿La empresa realizó compras por Internet durante el año 2004?  SI

NO

9. Las compras por internet durante el año 2004 alcanzaron un monto de:

M \$

10. ¿La empresa realizó ventas por internet durante el año 2004?  SI

NO  (a finalizado el llenado TIC)

Indique el total de Ventas a Particulares por internet durante el año 2004

M \$

Indique el total de Ventas a Empresas por internet durante el año 2004

M \$

11. Indique el número de personas ocupadas en forma exclusiva en actividades de comercio electrónico

N°

Observaciones: \_\_\_\_\_

## DEFINICIONES PARA LA SECCIÓN J

**Internet:** Red digital de conmutación de paquetes, basada en los protocolos TCP/IP. La información se transmite de manera digital, ya sea en formato de texto, sonido, imágenes o video.

**Conexión Conmutada:** Conexión que se realiza por medio de una línea telefónica normal o líneas especiales de alta velocidad como las líneas ISDN o RDSI, generalmente hacia un proveedor de acceso a Internet, cuando se necesita utilizar algunos de los servicios de Internet.

**ISDN:** La Red Digital de Servicios Integrados denominada en inglés ISDN, es un servicio telefónico digital de alta velocidad (con un máximo de 128 kbps) para transmisión de datos y/o voz.

**Conexión Dedicada:** El computador está conectado al proveedor de acceso a Internet en forma permanente, esté o no usando los servicios de Internet. La comunicación se hace a través de una línea digital conectada directamente con el proveedor, entre las que se consideran las conexiones punto a punto y las tecnologías de acceso xDSL, cable módem y WLL, Frame Relay, entre otras.

**xDSL:** Línea de abono digital. Las tecnologías DSL ofrecen un amplio ancho de banda a través del par de cobre convencional desplegado inicialmente para el servicio telefónico. Incluye IDSL, HDSL, ADSL, SDSL, RADSL, VDSL, DSL-Life.

**Intranet:** Red de comunicación interna de la empresa, que utiliza el protocolo de Internet.

**Extranet:** Cualquier red tipo Internet de uso privado, a la que la entidad propietaria permite conectarse a otros usuarios externos (clientes, proveedores, socios).

**Correo electrónico (e-mail):** Transmisión electrónica de mensajes y ficheros de todo tipo a otros usuarios de una red de manera diferida y conforme a una serie de normas.

**Sitio web:** Colección de páginas web a las que se accede a través de una dirección URL única, que incluye una inicial denominada home page.

**Comercio Electrónico:** Transacciones realizadas a través de redes telemáticas usando Internet u otras redes telemáticas. Los bienes y servicios se contratan a través de la red, pero el pago o el reparto del bien o servicio puede realizarse off-line.

Los pedidos realizados por teléfonos, facsímil y por correo electrónico no se incluyen como comercio electrónico.

**SECCIÓN K: ACTIVIDADES DE INNOVACIÓN**

**MARQUE CON UNA «X» LA ALTERNATIVA QUE CORRESPONDA**

1) ¿Su empresa ha destinado recursos (o pretende hacerlo el próximo año) para desarrollar alguna de las siguientes actividades innovadoras?

a. Investigación y Desarrollo: Trabajos creativos emprendidos de modo sistemático a fin de aumentar el volumen de conocimientos, para desarrollar productos (bienes/servicios) o procesos, nuevos o mejorados, incluida la investigación de software.

250	SI	
	NO	

b. Adquisición de maquinaria y equipo: Maquinaria avanzada o equipo informático especialmente comprados para desarrollar productos (bienes/ servicios) o procesos nuevos o mejorados.

251	SI	
	NO	

c. Adquisición de otros conocimientos externos: Compra de derechos de patentes, invenciones no patentadas, licencias, know-how (conocimientos no patentados), marcas, software y otros conocimientos externos adquiridos para innovar en productos y procesos.

252	SI	
	NO	

2) Si su empresa realiza gastos relevantes (activables) en software informático y bases de datos, indique el monto anual destinado a:

Software producidos por cuenta propia  M\$ \_\_\_\_\_

Adquisición de software y/o bases de datos  M\$ \_\_\_\_\_

**SECCIÓN L: ESTABLECIMIENTOS**

UBICACIÓN GEOGRÁFICA	N° DE ESTABLECIMIENTOS	PORCENTAJE (%) TOTAL DE VENTAS POR COMUNA	DESTINO DEL ESTABLECIMIENTO		
			Marque con una X el destino de los establecimientos que posea en esa comuna		
COMUNA			CASA MATRIZ 265	OFICINA 266	COMERCIAL 267
262	263	264			
A					
B					
C					
D					
E					
F					
G					
H					
I					
J					
K					
L					
M					
N					
Ñ					
O					
P					
Q					
R					
S					
T					
U					
V					
W					
X					
Y					
Z					
<b>TOTAL 100% = VENTAS TOTALES</b>		268			

**Antes de llenar esta sección considere los siguientes antecedentes:**

Informe todos los establecimientos que posea (no incluya bodegas). Fusione la información a nivel Comuna, detallando el número de establecimientos, el porcentaje que representan del total de sus ventas y el o los tipos de establecimientos (Destino) que posee en esa comuna.

En la columna Destino del establecimiento, marque con una X el o los tipos de establecimientos que posee en cada Comuna.

**CERTIFICO QUE ESTA ENCUESTA CONTIENE INFORMACIÓN REAL Y FUE CONTESTADA SEGÚN LAS INSTRUCCIONES ESTABLECIDAS.**

**NOMBRE INFORMANTE:** .....

**CARGO:** .....

**TELÉFONO:** ..... **E MAIL:** .....

**FIRMA:** .....

**OBSERVACIONES:**

\_\_\_\_\_

\_\_\_\_\_

\_\_\_\_\_

\_\_\_\_\_

**RECUERDE ADJUNTAR BALANCE AÑO 2003 Y 2004 (TRIBUTARIO) AL MOMENTO DE ENTREGAR LA ENCUESTA**