



Encuesta de la Industria Láctea Menor

Informe Primer Semestre

2011

ENCUESTA DE LA INDUSTRIA LÁCTEA MENOR INFORME PRIMER SEMESTRE 2011

Instituto Nacional de Estadísticas

Subdirección de Operaciones

Departamento de Estadísticas Agropecuarias

Departamento de Imagen Corporativa

Período de la Información: Primer Semestre 2011

Publicación Anual

Profesionales Responsables:

Eugenio Neumann Carmine (eugenio.neumann@ine.cl)

Marcel Araya Tapia (marcel.araya@ine.cl)

Paseo Presidente Bulnes 418

Fono: 56 – 2 / 8924000 – Fax: 6712169

Casilla de Correo: 498 – Correo 3

Sitio Web: www.ine.cl

E-Mail: ine@ine.cl

Santiago de Chile

ÍNDICE

PRESENTACIÓN

INTRODUCCIÓN

ESTUDIO INDUSTRIA LÁCTEA MENOR

Cuadro 1	Volumen de leche procesada, según región, primer semestre. 2010 y 2011
Cuadro 2	Volumen de leche procesada por origen, según región, primer semestre. 2010 y 2011
Cuadro 3	Número promedio de proveedores de leche, según región, primer semestre 2010 y 2011
Cuadro 4	Número mensual de proveedores de leche, primer semestre 2010 y 2011
Cuadro 5	Elaboración de productos lácteos por año, según producto, primer semestre. 2010 y 2011
Cuadro 6	Elaboración de productos lácteos por región, según producto, primer semestre. 2010 y 2011
Cuadro 7	Elaboración de queso por región, según mes, primer semestre. 2011
Cuadro 8	Elaboración de queso fresco y quesillo por región, según mes, primer semestre. 2011
Cuadro 9	Elaboración de leche fluida por región, según mes, primer semestre. 2011
Cuadro 10	Elaboración de mantequilla por región, según mes, primer semestre. 2011
Cuadro 11	Elaboración de crema fresca por región, según mes, primer semestre. 2011
Cuadro 12	Elaboración de manjar por región, según mes, primer semestre. 2011
Cuadro 13	Elaboración de yogur por región, según mes, primer semestre 2011
Cuadro 14	Elaboración de otros productos lácteos, según mes, primer semestre 2011

- Cuadro 15 Número de plantas por destino de utilización del suero, según región, primer semestre. 2011
- Cuadro 16 Precio mínimo y máximo real mensual de leche pagado a productor, primer semestre 2011
- Cuadro 17 Precio real promedio semestral ponderado pagado de leche a productor, según región, primer semestre 2010 y 2011
- Cuadro 18 Precio real promedio mensual ponderado de leche pagado a productor, primer semestre 2010 y 2011
- Cuadro 19 Valorización real de la leche adquirida por las plantas, según región, primer semestre 2010 y 2011
- Cuadro 20 Mano de obra utilizada por tipo de faena, según región, promedio semestral, primer semestre. 2010 y 2011
- Cuadro 21 Mano de obra utilizada por tipo de faena, según mes, primer semestre. 2011
- Cuadro 22 Mano de obra utilizada por sexo y tipo de faena, según región, primer semestre. 2011
- Cuadro 23 Recepción de leche por tipo de industria, según región, primer semestre 2010 y 2011
- Cuadro 24 Elaboración de productos lácteos por tipo de industria, primer semestre 2010 y 2011
- Cuadro 25 Elaboración de quesos por tipo de industria, según región, primer semestre 2010 y 2011
- Cuadro 26 Elaboración de queso por tipo de industria, según mes, primer semestre 2011
- Cuadro 27 Elaboración de queso fresco y quesillo por tipo de industria, según región, primer semestre 2010 y 2011
- Cuadro 28 Elaboración de queso fresco y quesillo por tipo de industria, según mes, primer semestre 2011
- Cuadro 29 Precio real promedio semestral ponderado de leche pagado a productor por tipo de industria, según región, primer semestre 2011
- Cuadro 30 Precio real promedio mensual ponderado de leche pagado a productor por tipo de industria, primer semestre 2011

Anexos

Glosario

Aspectos Generales

Ficha Técnica

Cuestionario

PRESENTACIÓN

Desde el año 2005, el Instituto Nacional de Estadísticas (INE) y la Oficina de Estudios y Políticas Agrarias (ODEPA) realizan un estudio censal orientado a conocer los aspectos productivos de un sector específico de la industria nacional, correspondiente a las empresas elaboradoras de productos lácteos que no están incluidas en las estadísticas del Ministerio de Agricultura.

Sus objetivos principales son determinar el volumen de leche elaborada, de origen propio o ajeno, tipo y volúmenes de productos lácteos elaborados, cantidad de mano de obra empleada, por sexo y tipo de labor, precios pagados por la materia prima y establecer un directorio con las empresas que conforman este sector.

Durante el desarrollo del estudio de la Industria Láctea Menor, primer semestre 2011, se entrevistaron 100 empresas distribuidas en todo el país, cuyos volúmenes de leche procesada totalizaron 132,3 millones de litros.

Los resultados obtenidos en esta investigación fueron posibles gracias a una labor conjunta de ambas instituciones y a la favorable disposición de las empresas involucradas en este estudio, todo lo cual contribuirá a apoyar la gestión de los usuarios, tanto del sector público como privado.

Francisco Labbé Opazo
Director Nacional
Instituto Nacional de Estadísticas

Gustavo Rojas Le-Bert
Director Nacional
Oficina de Estudios y Políticas Agrarias

INTRODUCCIÓN

El presente estudio, que investiga esencialmente aquellas empresas Lácteas que procesan anualmente más de 20 mil litros de leche, ha permitido conocer que durante el primer semestre 2011 hubo un procesamiento de 132,3 millones de litros, en 100 plantas distribuidas a lo largo del país.

Las regiones de Los Lagos y Aysén en conjunto, reúnen el mayor número de plantas (26), seguidas de las regiones del Biobío (20), Metropolitana (16) y de La Araucanía (14). La agrupación de las regiones obedece a la necesidad de mantener el secreto estadístico.

Del mismo modo, las regiones de Los Lagos y Aysén concentran el mayor volumen de leche procesada, con aproximadamente 58 millones de litros, que corresponden a 44,0% del total procesado por este segmento industrial. Le siguen la región Metropolitana y del Biobío con una participación de 19,5% y 17,7%, respectivamente.

En cuanto al origen de la materia prima, un total de 99,1 millones de litros – casi 74,9% - correspondió a leche adquirida por las plantas. El resto – 33,2 millones – fue producción propia

Respecto a la elaboración de productos para el primer semestre 2011, destaca claramente la fabricación de queso con un volumen de 10,5 millones de kilogramos, que representa el 20,4% de la producción nacional total. Le sigue en importancia la fabricación de queso fresco y quesillos, con 5,8 millones de kilogramos, con una significativa participación nacional que alcanza al 55,6%.

Otros productos elaborados por la Industria Láctea Menor son: leche fluida, mantequilla, crema fresca, manjar, yogur y helados.

Finalmente, los antecedentes sobre mano de obra empleada, indican que para el primer semestre 2011, un promedio de 1.214 trabajadores se desempeñaron en labores directamente industriales. A ellos se suman 427 personas que trabajaron en otras etapas, como administración, ventas y distribución. Esto significa que, en promedio, existe un total de 1.641 trabajadores ocupados por la Industria Láctea Menor.

Del total de personas empleadas por este sector de la economía, 1.209 son hombres y 432 mujeres, lo que corresponde a 73,7% y 26,3%, respectivamente.

ASPECTOS GENERALES

El presente estudio sintetiza los resultados de la Encuesta Semestral de la Industria Láctea Menor 2011, comparado con igual periodo del año anterior. A través de esta encuesta el INE censa trimestralmente las industrias que aparecen en el directorio, el cual se actualiza con investigaciones en terreno y consultas a municipalidades, autoridades sanitarias regionales y otras fuentes del sector privado.

En estas empresas se aplicó un cuestionario con 63 preguntas distribuidas en seis secciones: identificación del establecimiento, abastecimiento de materia prima, producción industrial, destino del suero, mano de obra utilizada por sexo y tipo de labor, según contrato permanente o temporal y las ventas y gastos totales.

La información solicitada es mensual y la encuesta se levanta trimestralmente. La investigación se realiza por medio de correo electrónico, fax y correo tradicional, complementándose con trabajo en terreno de profesionales del Departamento de Estadísticas Agropecuarias y las direcciones regionales del INE.

A todas las encuestas se les aplicó validación manual y análisis de consistencia, antes de su ingreso al sistema. Una vez procesada la información, se realizó un segundo análisis de consistencia y verificación de los resultados. Finalmente, se aplicó un plan de tabulaciones que consideró 30 cuadros.

Para proteger el secreto estadístico se agruparon las regiones de Arica y Parinacota, Coquimbo y Valparaíso y también las regiones de Los Lagos y Aysén.

CUADROS Y GRÁFICOS

Cuadro 1

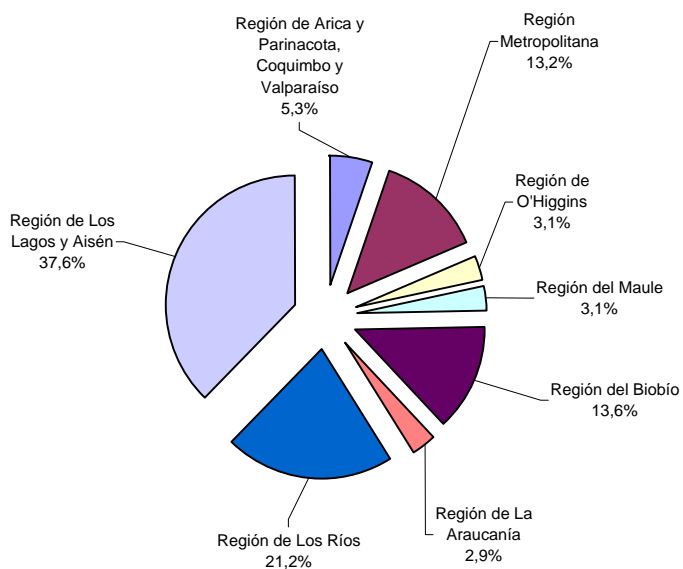
VOLUMEN DE LECHE PROCESADA SEGÚN REGIÓN. PRIMER SEMESTRE 2010 y 2011

Región	Número de plantas procesadoras		Volumen de leche procesada (litros)			
	2010	2011	2010	Participación (%)	2011	Participación (%)
Total	94	100	158.945.075	100,0	132.302.554	100,0
Región de Arica y Parinacota, Coquimbo y Valparaíso	5	6	8.431.552	5,3	9.241.392	7,0
Región Metropolitana	15	16	21.007.491	13,2	25.785.901	19,5
Región de O'Higgins	6	5	4.902.115	3,1	3.319.020	2,5
Región del Maule	9	10	4.782.051	3,0	5.223.290	3,9
Región del Biobío	20	20	21.567.579	13,6	23.375.465	17,7
Región de La Araucanía	12	14	4.675.129	2,9	5.225.780	3,9
Región de Los Ríos /1	4	3	33.741.737	21,2	1.915.290	1,4
Región de Los Lagos y Aysén	23	26	59.837.421	37,6	58.216.416	44,0

Fuente: INE.

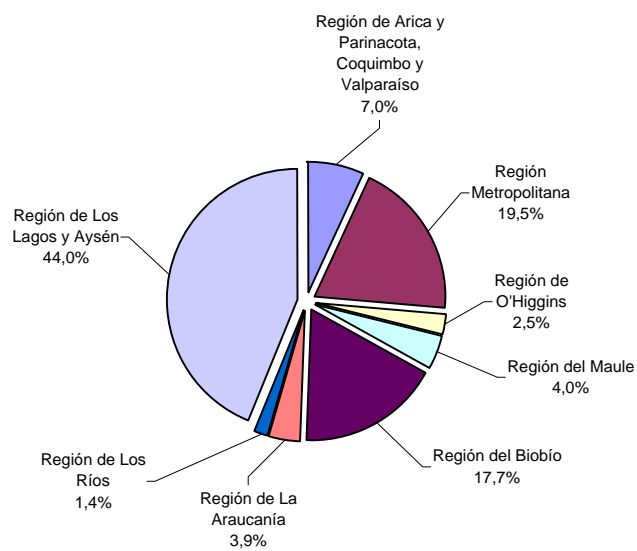
/1 A contar del año 2011 se excluyeron 2 empresas lácteas que por su elevado volumen de producción, ahora son encuestadas mensualmente por Odepa

Volumen de leche procesada, participación regional
Primer semestre 2010



FUENTE:INE

Volumen de leche procesada, participación regional
Primer semestre 2011



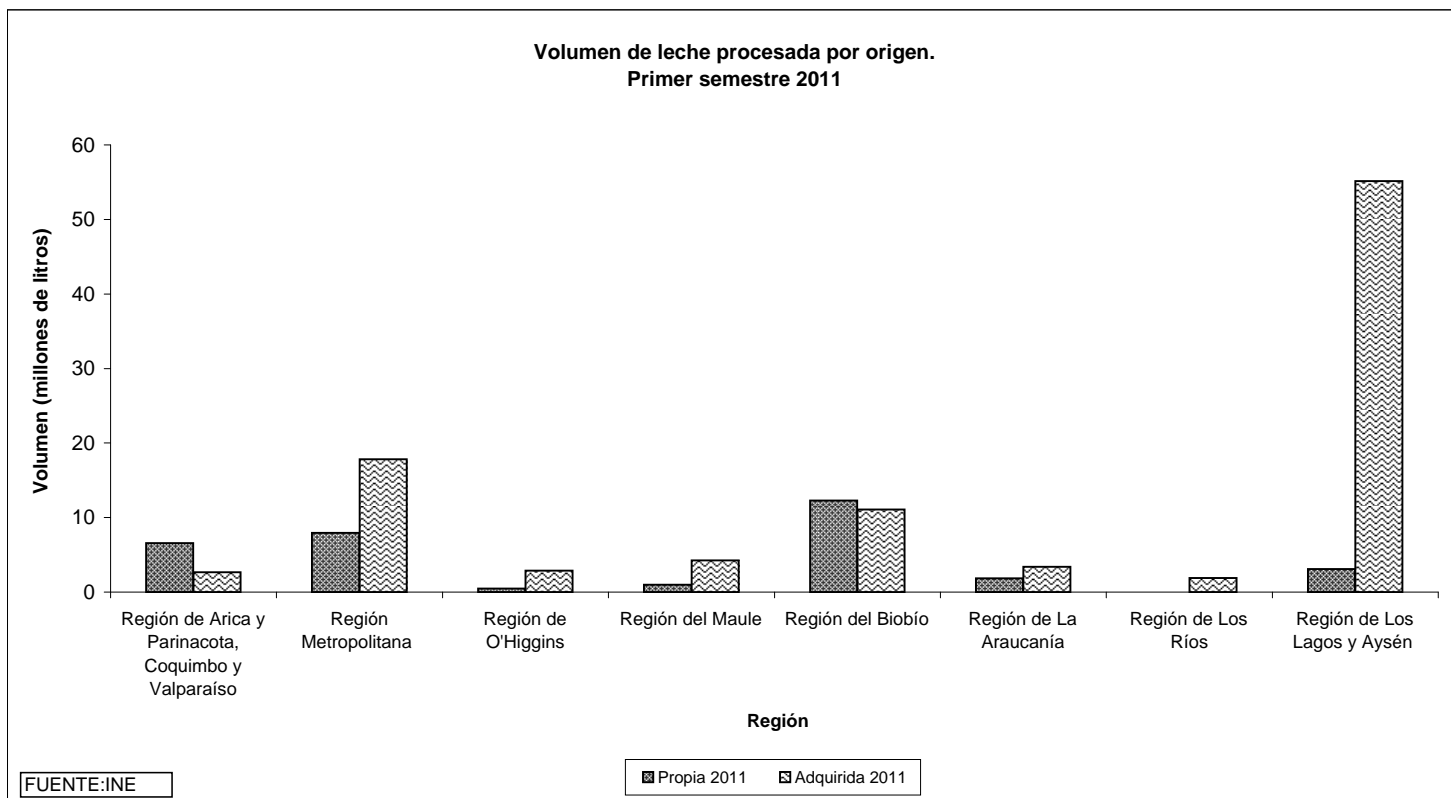
FUENTE:INE

Cuadro 2

VOLUMEN DE LECHE PROCESADA POR ORIGEN, SEGÚN REGIÓN. PRIMER SEMESTRE 2010 Y 2011

Región	Volumen de leche procesada por origen (litros)			
	Primer semestre 2010		Primer semestre 2011	
	Propia	Adquirida	Propia	Adquirida
Total	26.029.851	132.915.224	33.204.148	99.098.406
Región de Arica y Parinacota, Coquimbo y Valparaíso	6.148.083	2.283.469	6.587.134	2.654.258
Región Metropolitana	7.787.335	13.220.156	7.950.211	17.835.690
Región de O'Higgins	502.036	4.400.079	459.427	2.859.593
Región del Maule	1.318.112	3.463.939	980.484	4.242.806
Región del Biobío	6.950.398	14.617.181	12.296.353	11.079.112
Región de La Araucanía	1.859.246	2.815.883	1.845.730	3.380.050
Región de Los Ríos /1	228.253	33.513.484	7.310	1.907.980
Región de Los Lagos y Aysén	1.236.388	58.601.033	3.077.499	55.138.917

/1 A contar del año 2011 se excluyeron 2 empresas lácteas que por su elevado volumen de producción, ahora son encuestadas mensualmente por Odepa



Cuadro 3

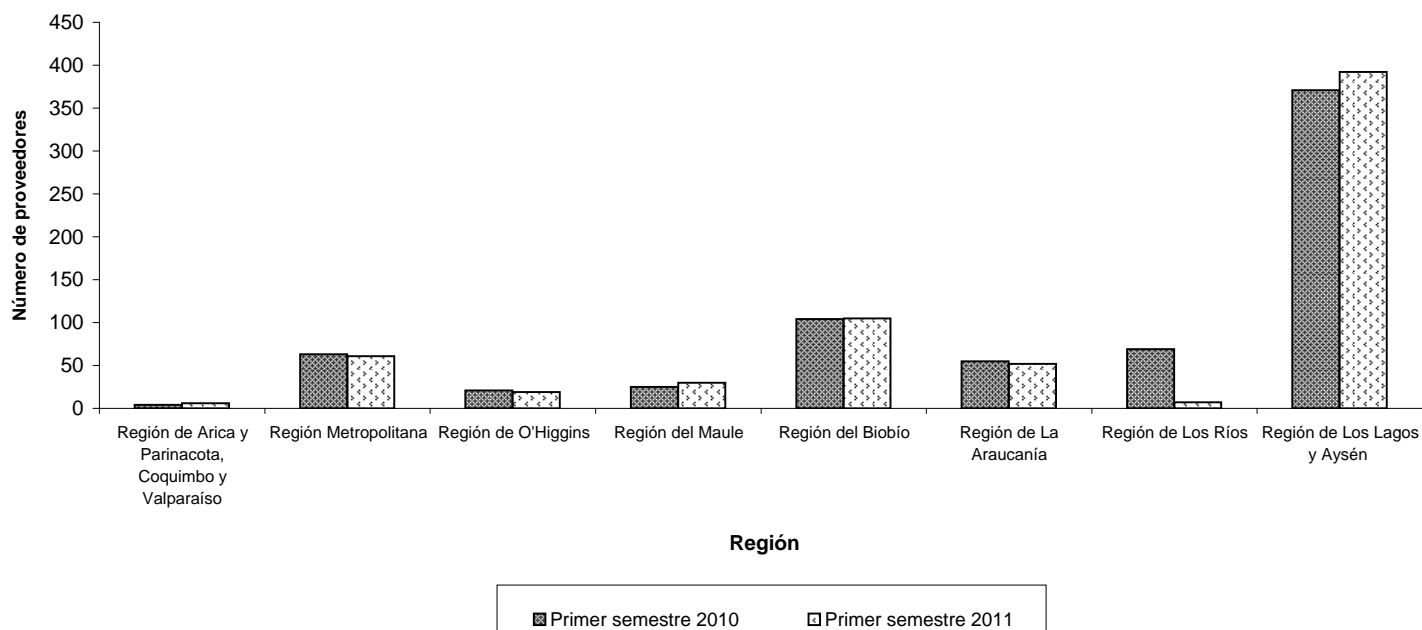
NÚMERO PROMEDIO DE PROVEEDORES DE LECHE, SEGÚN REGIÓN. PRIMER SEMESTRE
2010 Y 2011

Región	Número de plantas informantes /1		Promedio mensual de proveedores de leche (número)	
	2010	2011	Primer semestre 2010	Primer semestre 2011
Total	67	73	712	672
Región de Arica y Parinacota, Coquimbo y Valparaíso	3	3	4	6
Región Metropolitana	11	13	63	61
Región de O'Higgins	3	3	21	19
Región del Maule	6	7	25	30
Región del Biobío	15	14	104	105
Región de La Araucanía	9	11	55	52
Región de Los Ríos /2	4	3	69	7
Región de Los Lagos y Aysén	16	19	371	392

/1 Plantas con proveedores externos

/2 A contar del año 2011 se excluyeron 2 empresas lácteas que por su elevado volumen de producción, ahora son encuestadas mensualmente por Odepa

Número de proveedores de leche, según región
Primer semestre 2010 y 2011



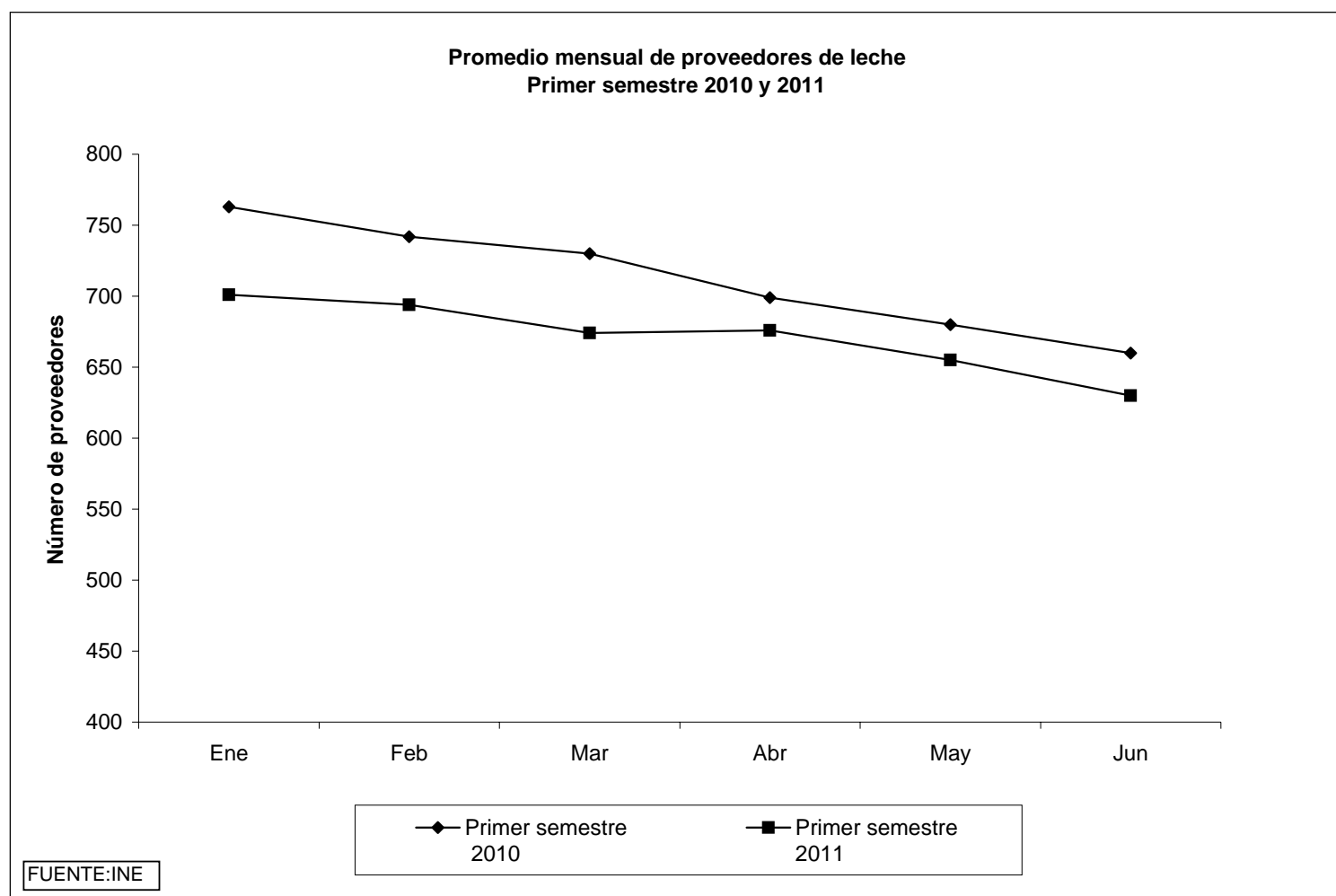
FUENTE: INE

Cuadro 4

NÚMERO MENSUAL DE PROVEEDORES DE LECHE. PRIMER SEMESTRE 2010 Y 2011

Semestre y mes	Número de plantas informantes /1		Promedio mensual de proveedores de leche (número)	
	2010	2011	Primer semestre 2010	Primer semestre 2011
Enero	67	73	763	701
Febrero	67	73	742	694
Marzo	66	73	730	674
Abril	67	69	699	676
Mayo	66	69	680	655
Junio	65	69	660	630

/1 Plantas con proveedores externos

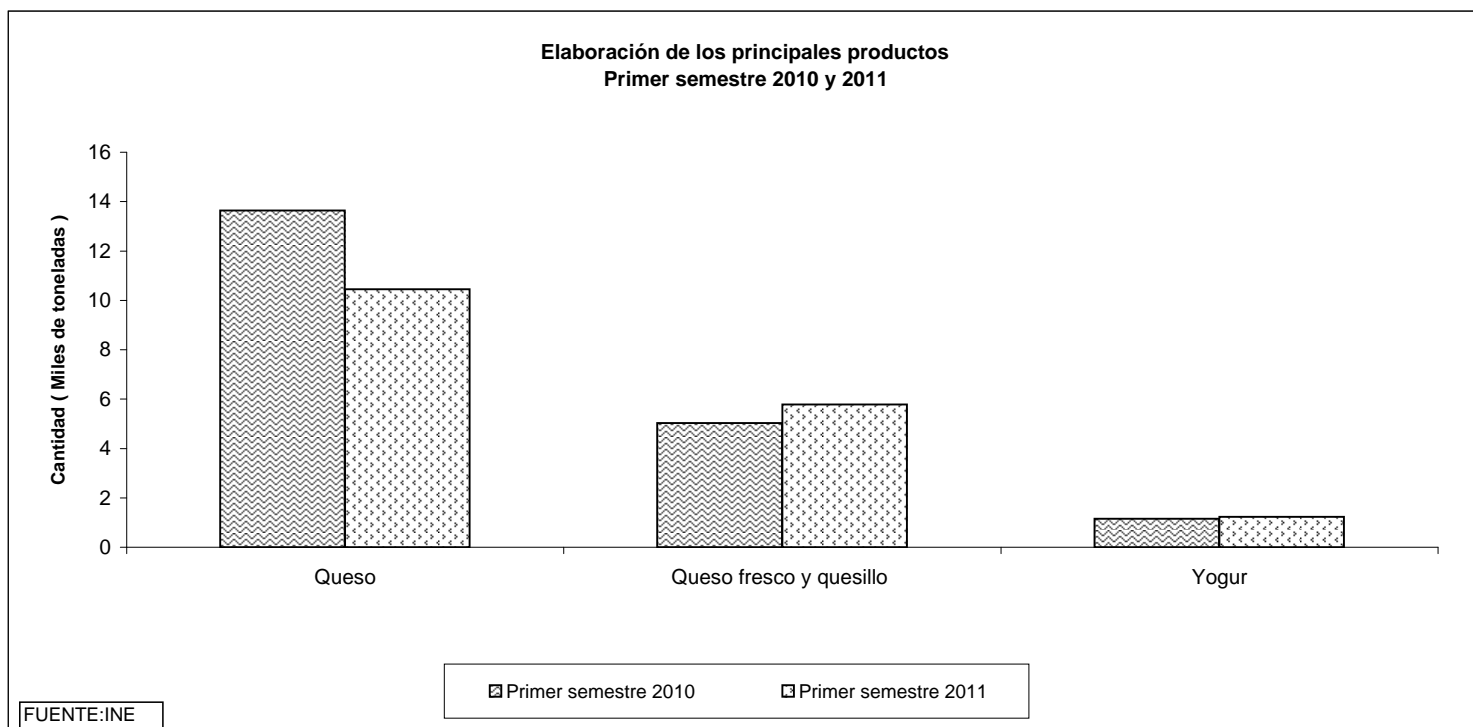


Cuadro 5

ELABORACIÓN DE PRODUCTOS LÁCTEOS POR AÑO, SEGÚN PRODUCTO.
PRIMER SEMESTRE 2010 Y 2011

Producto	Unidad	Elaboración por semestre /1		Variación semestral (%)
		2010	2011	
Queso	Kg.	13.640.315	10.455.342	-23,3
Queso fresco y quesillo	Kg.	5.031.765	5.783.138	14,9
Leche fluida	Lt.	282.597	174.630	-38,2
Mantequilla	Kg.	273.879	278.562	1,7
Crema fresca	Kg.	62.627	61.308	-2,1
Manjar	Kg.	141.977	140.366	-1,1
Yogur	Kg.	945.446	1.221.432	29,2
Otros /2	Kg.	1.158.248	1.230.821	6,3

/1 A contar del año 2011 se excluyeron 2 empresas lácteas que por su elevado volumen de producción, ahora son encuestadas mensualmente por Odepa
/2 Corresponde a quesos y quesillos especiales, helados y suero en polvo



Cuadro 6

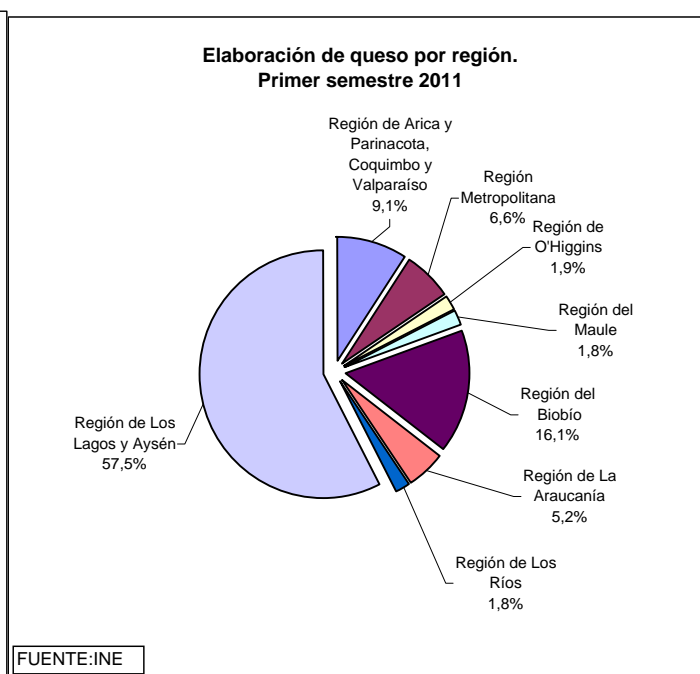
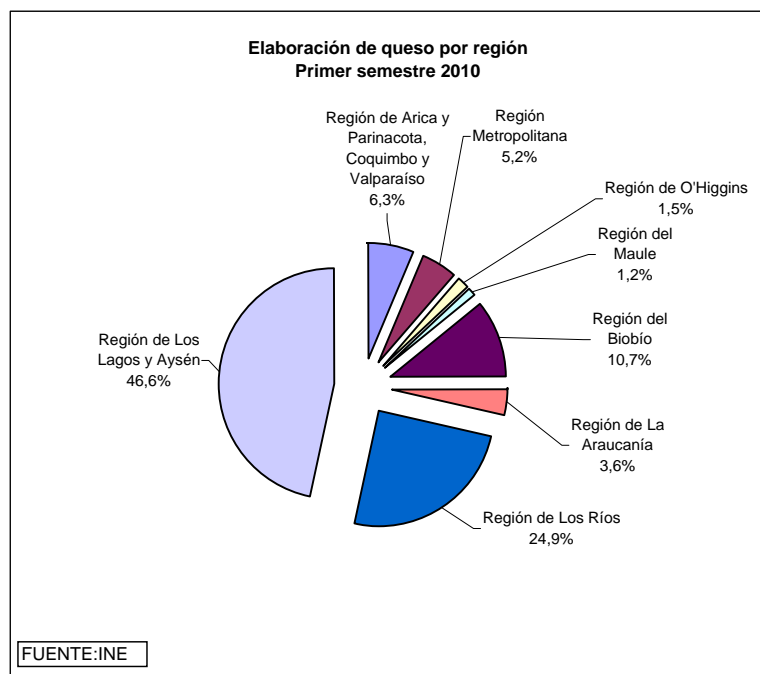
ELABORACIÓN DE PRODUCTOS LÁCTEOS POR REGIÓN, SEGÚN PRODUCTO. PRIMER SEMESTRE 2010 Y 2011

Producto	Año	Elaboración por región								
		Total	Región de Arica y Parinacota, Coquimbo y Valparaíso	Región Metropolitana	Región de O'Higgins	Región del Maule	Región del Biobío	Región de La Araucanía	Región de Los Ríos /1	Región de Los Lagos y Aysén
Queso (Kg)	2010	13.640.315	858.741	708.352	199.927	172.754	1.457.326	490.021	3.397.601	6.355.593
	2011	10.455.342	953.885	685.715	202.188	181.579	1.681.687	548.674	192.433	6.009.181
Queso fresco y quesillo (Kg)	2010	5.031.765	47.948	2.681.399	525.860	401.409	1.365.129	-	-	10.020
	2011	5.783.138	59.376	3.441.165	239.749	565.702	1.470.410	-	-	6.736
Leche fluida (Lt)	2010	282.597	-	-	-	8.555	274.042	-	-	-
	2011	174.630	-	-	-	1.150	173.480	-	-	-
Mantequilla (Kg)	2010	273.879	1.354	545	1.138	12.370	15.666	174	100.303	142.329
	2011	278.562	-	-	-	12.658	22.019	-	-	243.885
Crema fresca (Kg)	2010	62.627	-	-	-	45.100	17.527	-	-	-
	2011	61.308	-	-	-	44.300	17.008	-	-	-
Manjar (Kg)	2010	141.977	-	17.359	6.535	96.200	21.883	-	-	-
	2011	140.366	-	16.813	9.116	95.000	19.437	-	-	-
Yogur (Kg)	2009	945.446	-	11.270	117.462	-	816.714	-	-	-
	2010	1.222.432	-	19.300	61.678	-	1.130.033	-	-	11.421
Otros (Kg) /2	2010	1.158.248	-	-	-	1.146.167	-	-	1.136	10.945
	2011	1.230.821	-	-	-	1.230.000	-	-	-	821

/1 A contar del año 2011 se excluyeron 2 empresas lácteas que por su elevado volumen de producción, ahora son encuestadas mensualmente por Odepa

/2 Corresponde a quesos y quesillos especiales, helados y suero en polvo

- No se registró movimiento

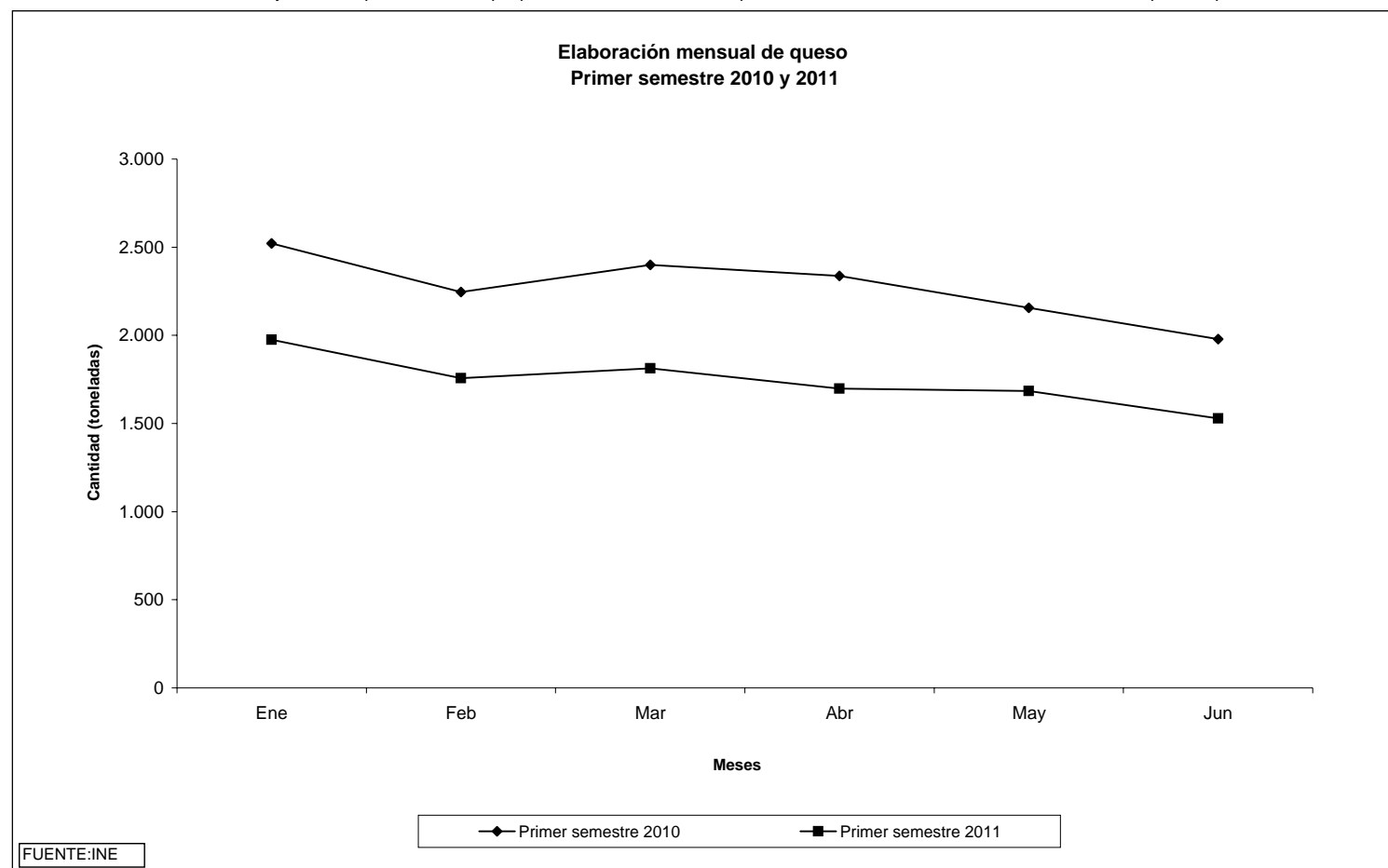


Cuadro 7

ELABORACIÓN DE QUESO POR REGIÓN, SEGÚN MES, PRIMER SEMESTRE 2011

Mes	Elaboración regional de queso (kilogramos) /1								
	Total	Región de Arica y Parinacota, Coquimbo y Valparaíso	Región Metropolitana	Región de O'Higgins	Región del Maule	Región del Biobío	Región de La Araucanía	Región de Los Ríos	Región de Los Lagos y Aysén
Primer semestre 2011	10.455.342	953.885	685.715	202.188	181.579	1.681.687	548.674	192.433	6.009.181
Enero	1.974.804	170.783	128.657	24.789	36.443	267.541	98.197	29.226	1.219.168
Febrero	1.757.739	151.854	121.803	28.787	35.958	240.143	89.852	29.623	1.059.719
Marzo	1.812.236	161.777	108.972	37.593	36.741	260.158	99.130	30.120	1.077.745
Abril	1.697.540	156.549	109.649	36.456	24.333	302.001	89.845	30.070	948.637
Mayo	1.684.836	163.657	110.477	34.293	24.248	310.980	89.955	38.174	913.052
Junio	1.528.187	149.265	106.157	40.270	23.856	300.864	81.695	35.220	790.860

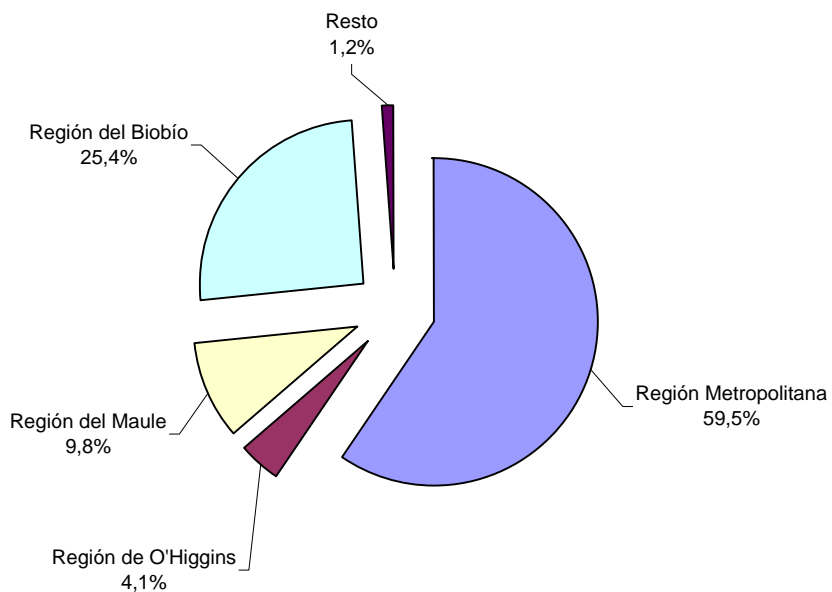
/1 A contar del año 2011 se excluyeron 2 empresas lácteas que por su elevado volumen de producción, ahora son encuestadas mensualmente por Odepa



Mes	Elaboración regional de queso fresco y quesillo (kilogramos)								
	Total	Región de Arica y Parinacota, Coquimbo y Valparaíso	Región Metropolitana	Región de O'Higgins	Región del Maule	Región del Biobío	Región de La Araucanía	Región de Los Ríos	Región de Los Lagos y Aysén
Primer semestre 2011	5.783.138	59.376	3.441.165	239.749	565.702	1.470.410	-	-	6.736
Enero	991.075	8.821	573.059	44.816	91.615	270.539	-	-	2.225
Febrero	936.003	8.798	558.368	43.097	82.938	240.773	-	-	2.029
Marzo	1.057.171	10.138	650.510	41.432	91.885	261.566	-	-	1.640
Abril	956.613	10.113	566.884	38.048	100.922	240.305	-	-	341
Mayo	964.405	11.114	577.411	37.010	102.387	236.203	-	-	280
Junio	877.871	10.392	514.933	35.346	95.955	221.024	-	-	221

- No se registró movimiento

Elaboración de queso fresco y quesillo por región
Primer semestre 2011

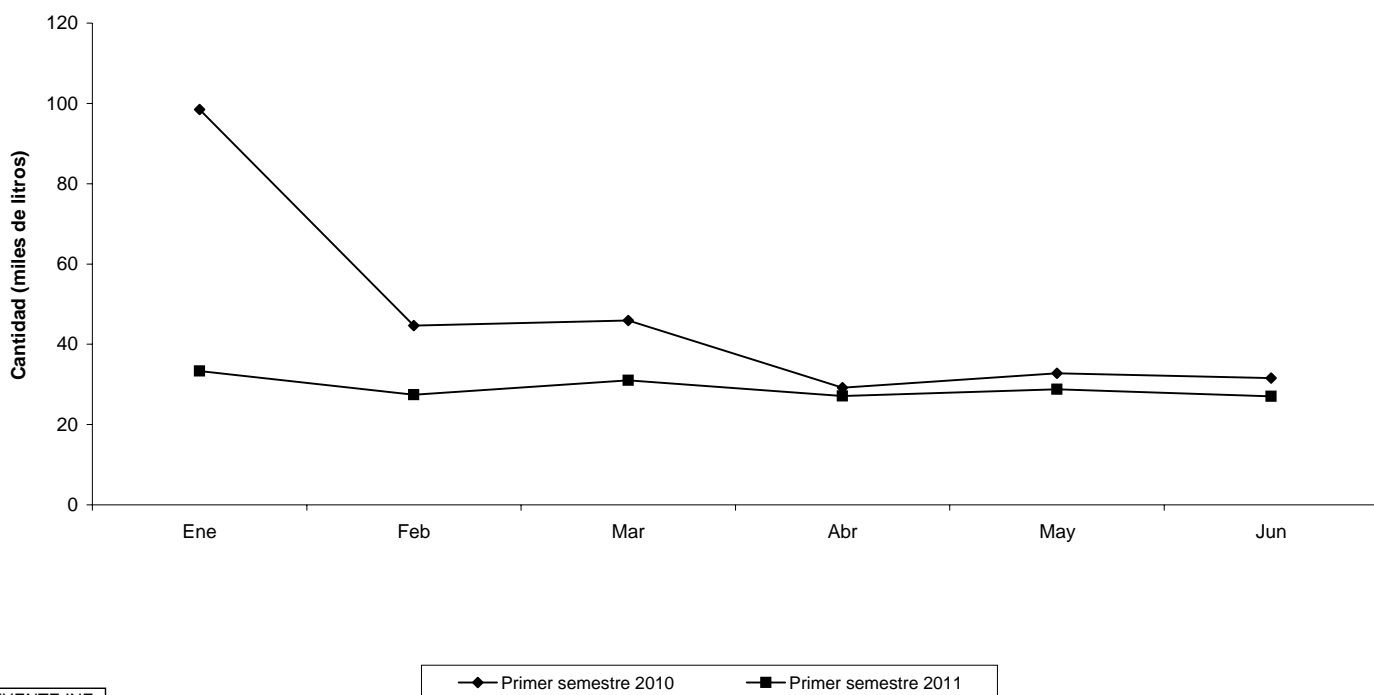


FUENTE: INE

Semestre y mes	Elaboración regional de leche fluida (litros)								
	Total	Región de Arica y Parinacota, Coquimbo y Valparaíso	Región Metropolitana	Región de O'Higgins	Región del Maule	Región del Biobío	Región de La Araucanía	Región de Los Ríos	Región de Los Lagos y Aysén
Primer semestre 2011	174.630	-	-	-	1.150	173.480	-	-	-
Enero	33.328	-	-	-	143	33.185	-	-	-
Febrero	27.413	-	-	-	251	27.162	-	-	-
Marzo	30.987	-	-	-	195	30.792	-	-	-
Abril	27.114	-	-	-	114	27.000	-	-	-
Mayo	28.781	-	-	-	183	28.598	-	-	-
Junio	27.007	-	-	-	264	26.743	-	-	-

- No se registró movimiento

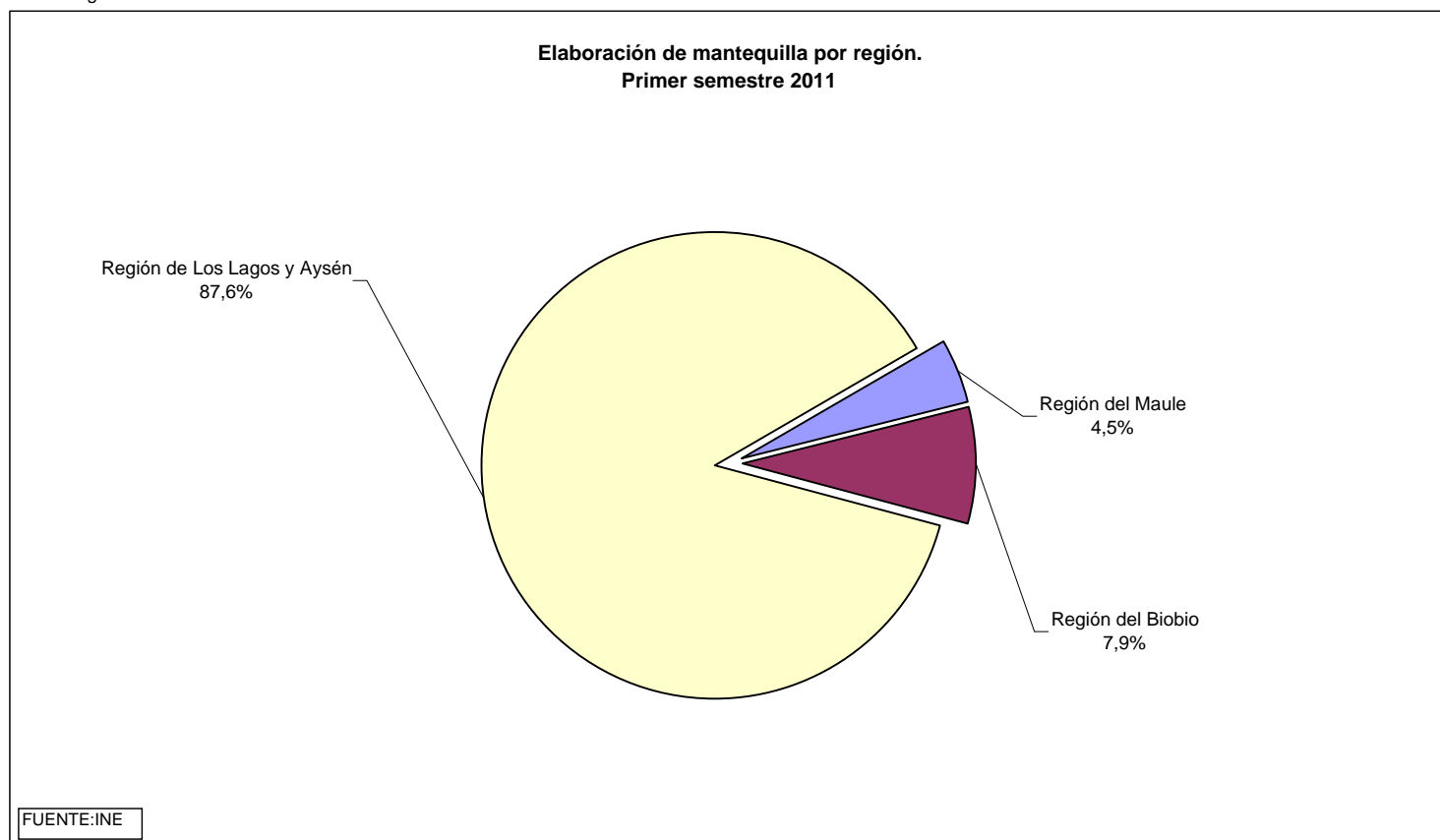
Elaboración mensual de leche fluida.
Primer semestre 2010 y 2011



FUENTE: INE

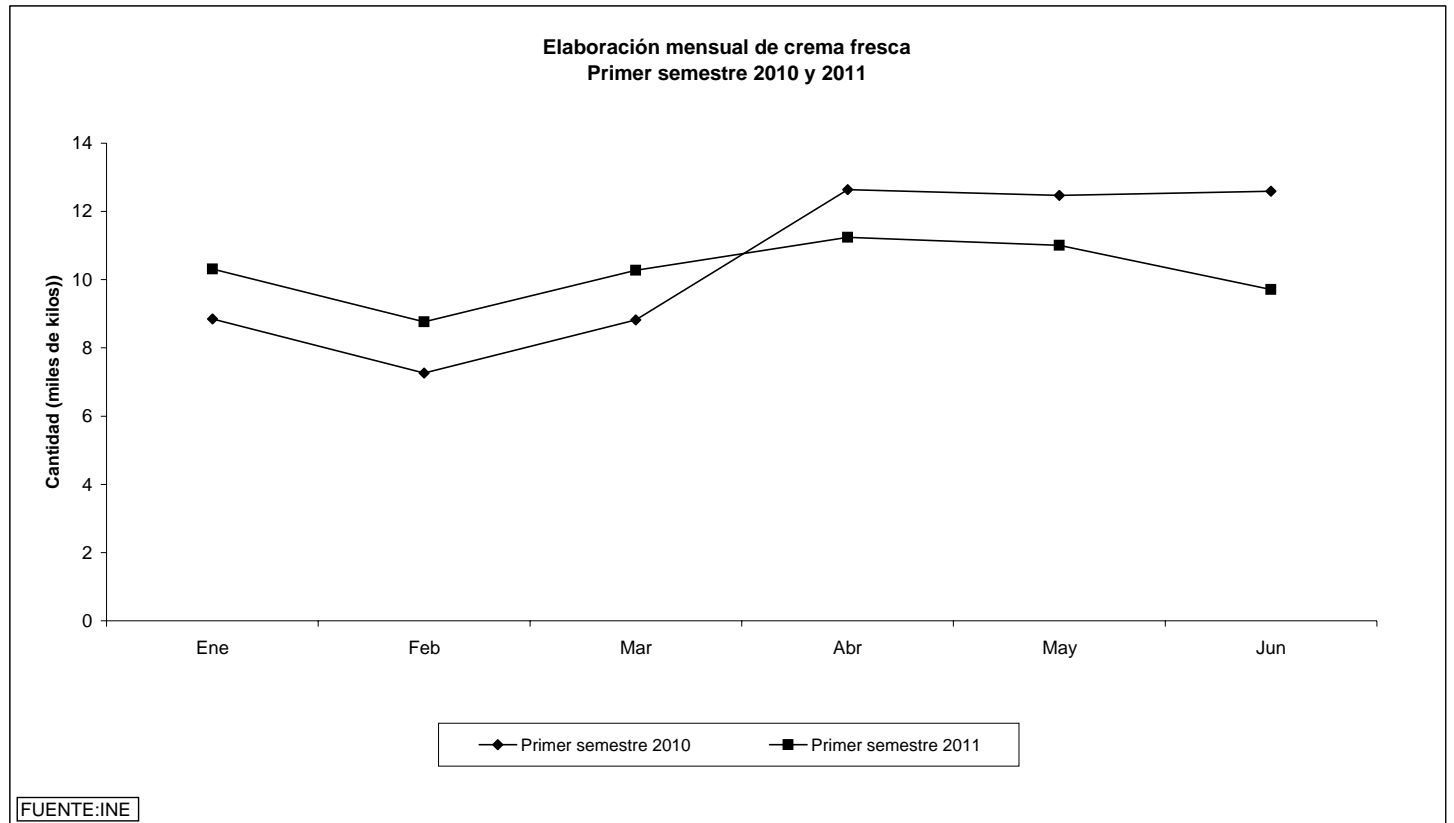
Semestre y mes	Elaboración regional de mantequilla (kilogramos)								
	Total	Región de Arica y Parinacota, Coquimbo y Valparaíso	Región Metropolitana	Región de O'Higgins	Región del Maule	Región del Biobío	Región de La Araucanía	Región de Los Ríos	Región de Los Lagos y Aysén
Primer semestre 2011	278.562	-	-	-	12.658	22.019	-	-	243.885
Enero	51.089	-	-	-	2.070	2.691	-	-	46.328
Febrero	54.819	-	-	-	2.075	3.776	-	-	48.968
Marzo	56.128	-	-	-	2.090	3.270	-	-	50.768
Abril	40.556	-	-	-	2.145	4.236	-	-	34.175
Mayo	36.976	-	-	-	2.148	3.219	-	-	31.609
Junio	38.994	-	-	-	2.130	4.827	-	-	32.037

- No se registró movimiento



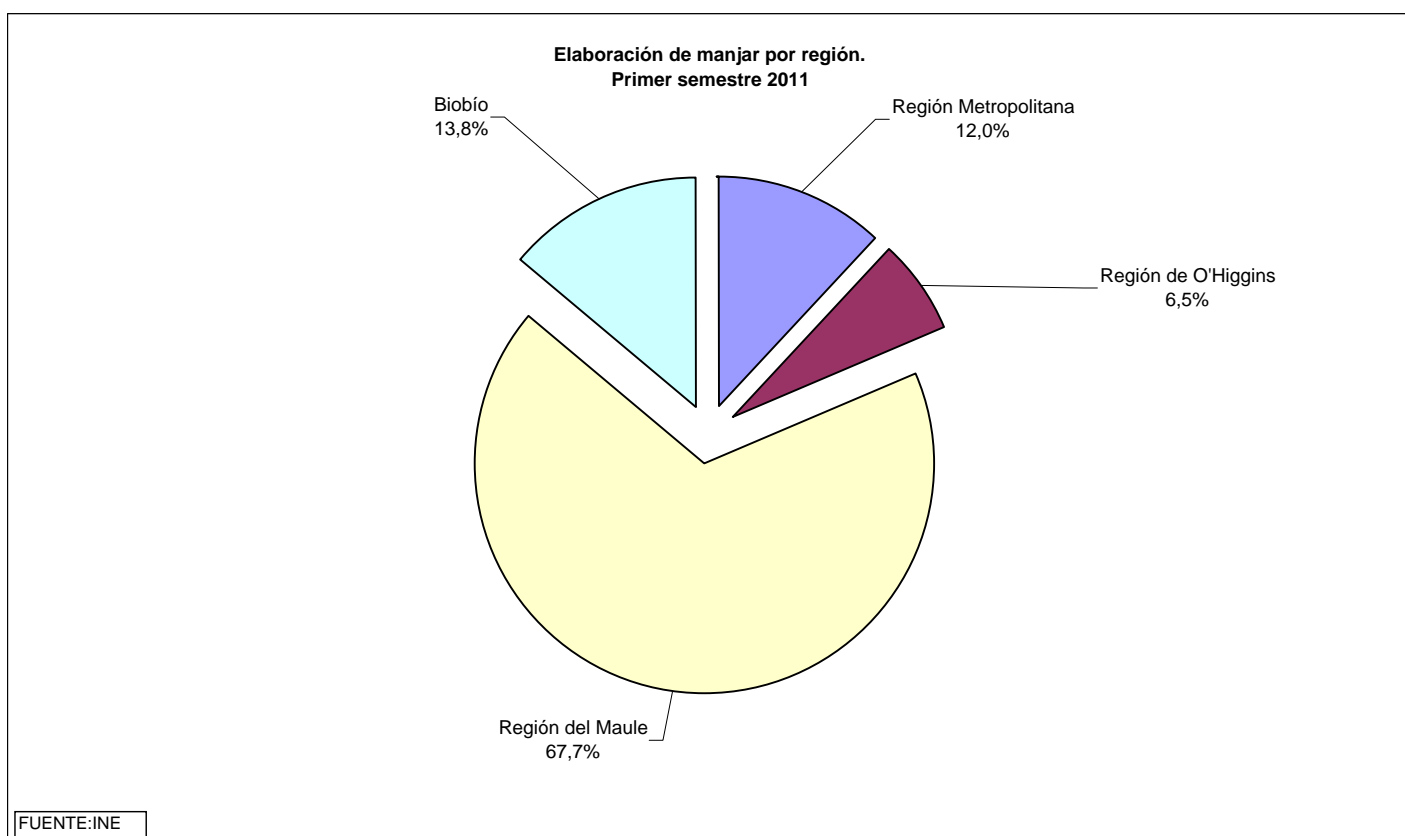
Semestre y mes	Elaboración regional de crema fresca (kilogramos)								
	Total	Región de Arica y Parinacota, Coquimbo y Valparaíso	Región Metropolitana	Región de O'Higgins	Región del Maule	Región del Biobío	Región de La Araucanía	Región de Los Ríos	Región de Los Lagos y Aysén
Primer semestre 2011	61.308	-	-	-	44.300	17.008	-	-	-
Enero	10.310	-	-	-	8.700	1.610	-	-	-
Febrero	8.768	-	-	-	7.400	1.368	-	-	-
Marzo	10.271	-	-	-	7.500	2.771	-	-	-
Abril	11.239	-	-	-	7.500	3.739	-	-	-
Mayo	11.007	-	-	-	7.000	4.007	-	-	-
Junio	9.713	-	-	-	6.200	3.513	-	-	-

- No se registró movimiento



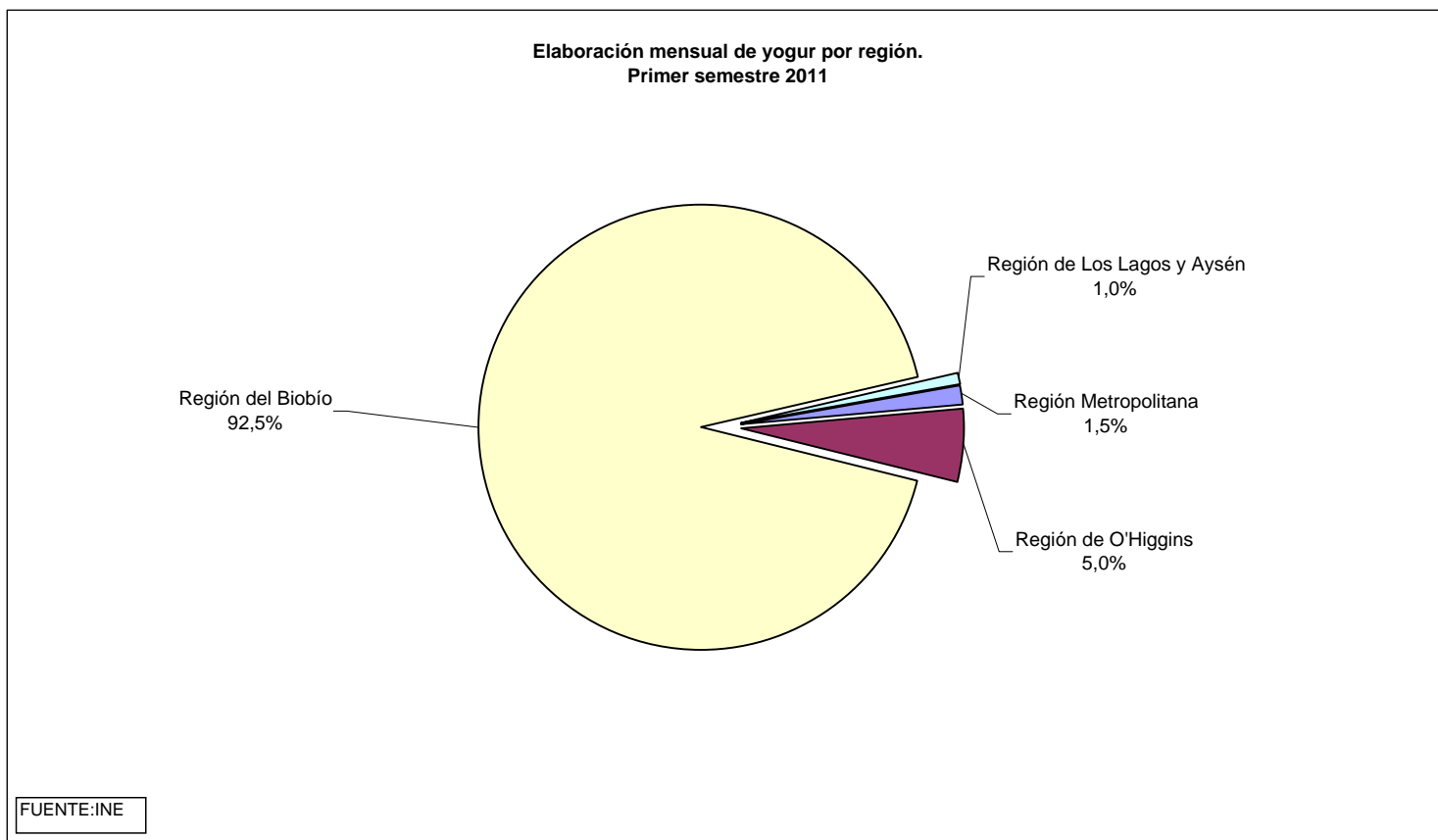
Semestre y mes	Elaboración regional de manjar (kilogramos)								
	Total	Región de Arica y Parinacota, Coquimbo y Valparaíso	Región Metropolitana	Región de O'Higgins	Región del Maule	Región del Biobío	Región de La Araucanía	Región de Los Ríos	Región de Los Lagos y Aysén
Primer semestre 2011	140.366	-	16.813	9.116	95.000	19.437	-	-	-
Enero	24.738	-	3.540	1.139	18.000	2.059	-	-	-
Febrero	25.228	-	2.870	1.117	18.000	3.241	-	-	-
Marzo	24.194	-	4.000	1.174	15.600	3.420	-	-	-
Abril	23.386	-	2.273	1.848	16.200	3.065	-	-	-
Mayo	21.891	-	1.935	1.836	14.400	3.720	-	-	-
Junio	20.929	-	2.195	2.002	12.800	3.932	-	-	-

- No se registró movimiento



Semestre y mes	Elaboración regional de yogur (kilogramos)								
	Total	Región de Arica y Parinacota, Coquimbo y Valparaíso	Región Metropolitana	Región de O'Higgins	Región del Maule	Región del Biobío	Región de La Araucanía	Región de Los Ríos	Región de Los Lagos y Aysén
Primer semestre 2011	1.221.432	-	18.300	61.678	-	1.130.033	-	-	11.421
Enero	120.154	-	2.500	8.983	-	107.718	-	-	953
Febrero	160.438	-	2.200	13.199	-	143.436	-	-	1.603
Marzo	288.475	-	3.800	9.410	-	274.040	-	-	1.225
Abril	213.105	-	3.100	9.044	-	198.203	-	-	2.758
Mayo	230.146	-	3.200	9.420	-	214.471	-	-	3.055
Junio	209.114	-	3.500	11.622	-	192.165	-	-	1.827

- No se registró movimiento



Cuadro 14

ELABORACIÓN DE OTROS PRODUCTOS LÁCTEOS POR REGIÓN, SEGÚN MES.
PRIMER SEMESTRE 2011

Semestre	Elaboración regional de otros productos lácteos 1/								
	Total	Región de Arica y Parinacota, Coquimbo y Valparaíso	Región Metropolitana	Región de O'Higgins	Región del Maule	Región del Biobío	Región de La Araucanía	Región de Los Ríos	Región de Los Lagos y Aysén
Primer semestre 2011	1.230.821	-	-	-	1.230.000	-	-	-	821
Enero	250.287	-	-	-	250.000	-	-	-	287
Febrero	250.268	-	-	-	250.000	-	-	-	268
Marzo	250.266	-	-	-	250.000	-	-	-	266
Abril	180.000	-	-	-	180.000	-	-	-	-
Mayo	150.000	-	-	-	150.000	-	-	-	-
Junio	150.000	-	-	-	150.000	-	-	-	-

/1 Corresponde a quesos, quesillos especiales, helados y suero en polvo.

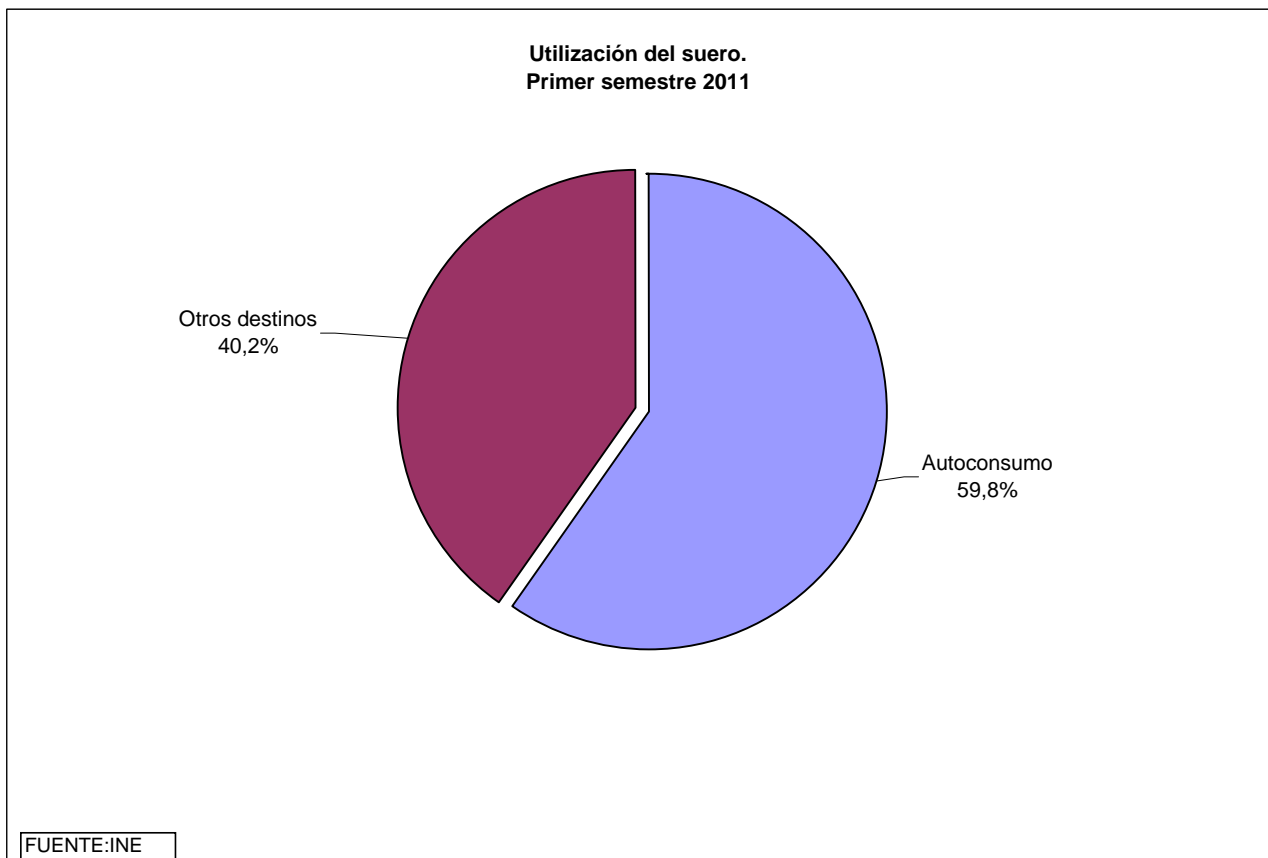
- No se registró movimiento

Cuadro 15

NÚMERO DE PLANTAS POR DESTINO DE UTILIZACIÓN DEL SUERO, SEGÚN REGIÓN.
PRIMER SEMESTRE 2011

Región	Número de plantas	Destino del suero (número de plantas) /1	
		Autoconsumo	Otros destinos
Total	100	73	49
Región de Arica y Parinacota, Coquimbo y Valparaíso	6	5	2
Región Metropolitana	16	9	13
Región de O'Higgins	5	5	2
Región del Maule	10	9	4
Región del Biobío	20	13	12
Región de La Araucanía	14	11	4
Región de Los Ríos	3	0	3
Región de Los Lagos y Aysén	26	21	9

/1 Las variables de destino no son excluyentes

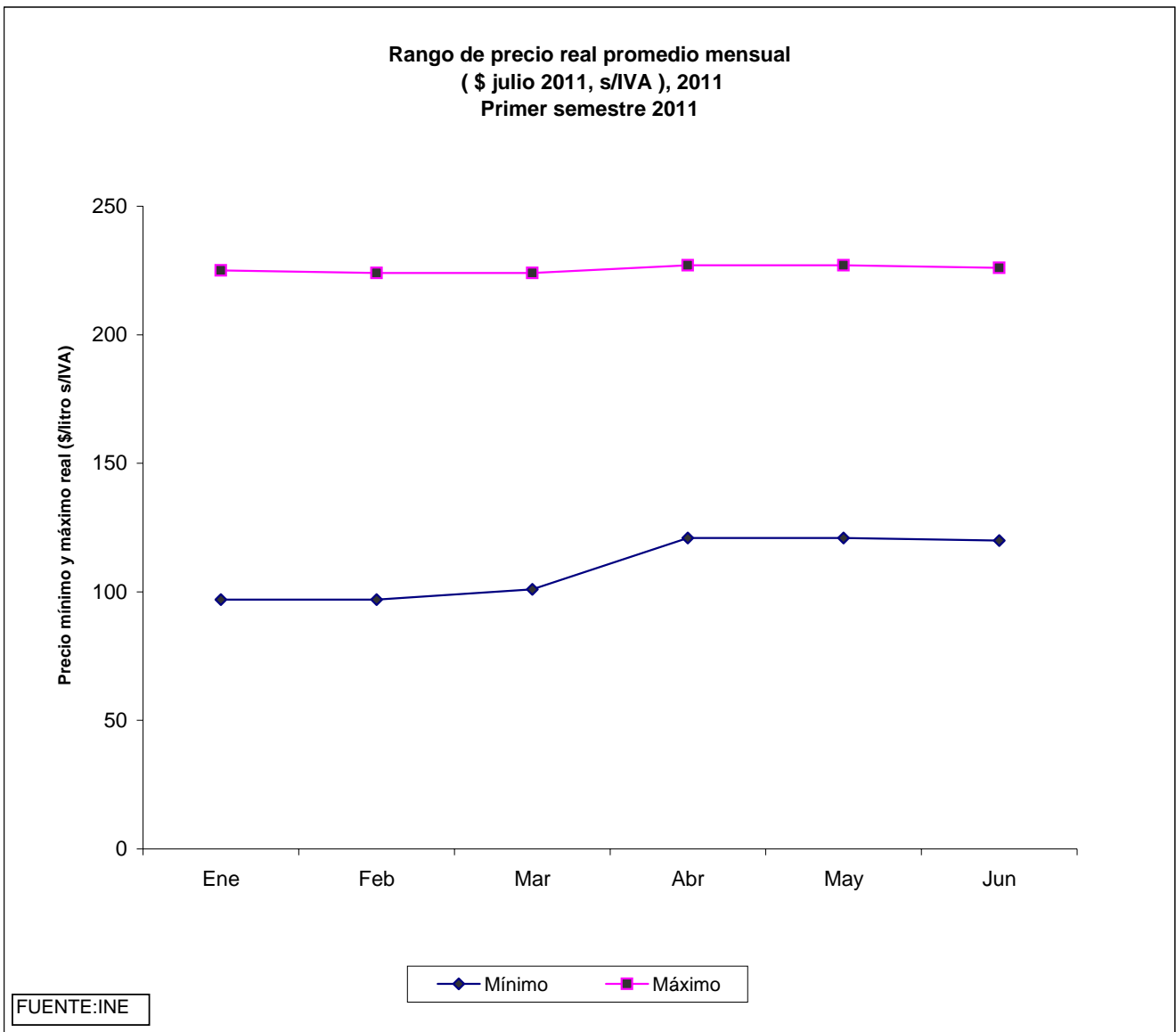


PRECIO MÍNIMO Y MÁXIMO REAL MENSUAL DE LECHE PAGADO
A PRODUCTOR. PRIMER SEMESTRE 2011

Semestre y mes	Número de plantas informantes /1	Precio real pagado a productor (\$/litro s/ IVA, \$ julio 2011)/2	
		Mínimo	Máximo
Primer semestre 2011			
Enero	73	97	225
Febrero	73	97	224
Marzo	73	101	224
Abril	69	121	227
Mayo	69	121	227
Junio	69	120	226

/1 Plantas con proveedores externos

/2 Deflactor: \$ julio 2011



Cuadro 17

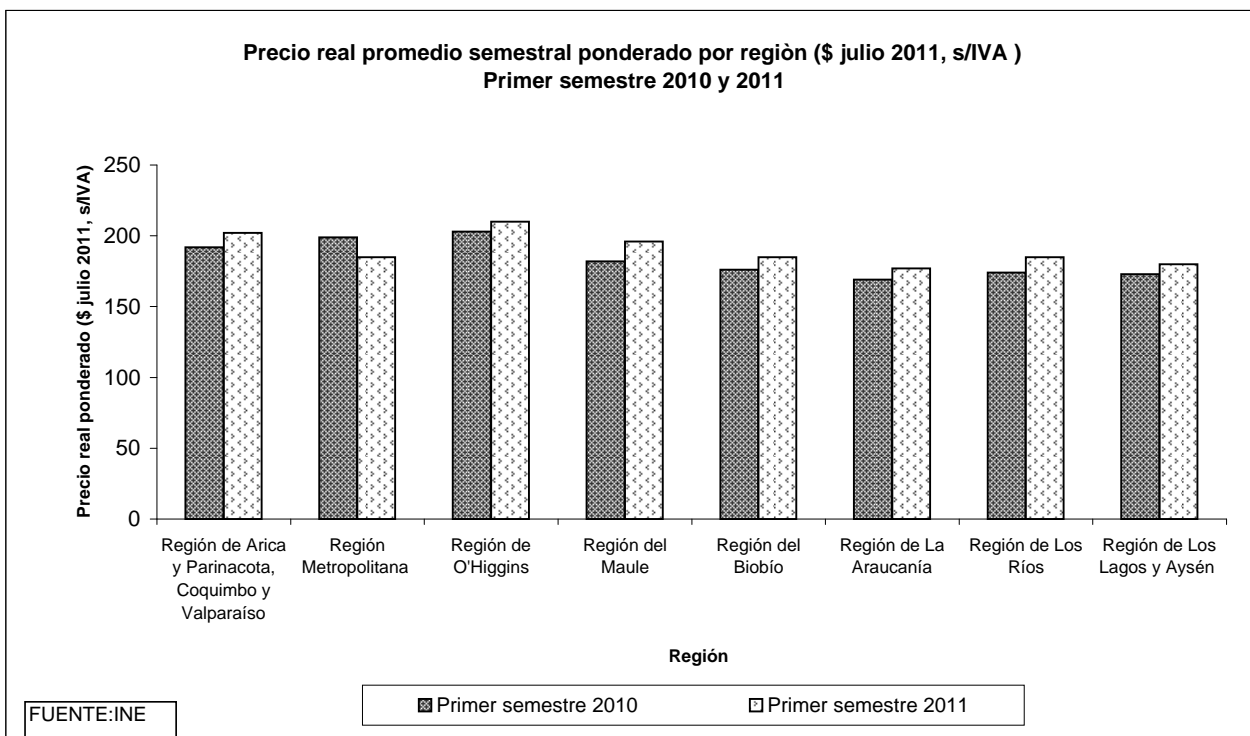
PRECIO REAL PROMEDIO SEMESTRAL PONDERADO PAGADO DE LECHE A PRODUCTOR,
SEGÚN REGIÓN. PRIMER SEMESTRE 2010 Y 2011

Región	Número de plantas informantes /1		Precio real promedio semestral ponderado /2 (\$/litro s/ IVA, \$ julio 2011) /3	
	2010	2011	2010	2011
Total	67	73	178	184
Región de Arica y Parinacota, Coquimbo y Valparaíso	3	3	192	202
Región Metropolitana	11	13	199	185
Región de O'Higgins	3	3	203	210
Región del Maule	6	7	182	196
Región del Biobío	15	14	176	185
Región de La Araucanía	9	11	169	177
Región de Los Ríos	4	3	174	185
Región de Los Lagos y Aysén	16	19	173	180

/1 Plantas con proveedores externos

/2 Precios ponderados por volúmenes mensuales de leche adquirida

/3 Deflactor \$ julio 2011



Cuadro 18

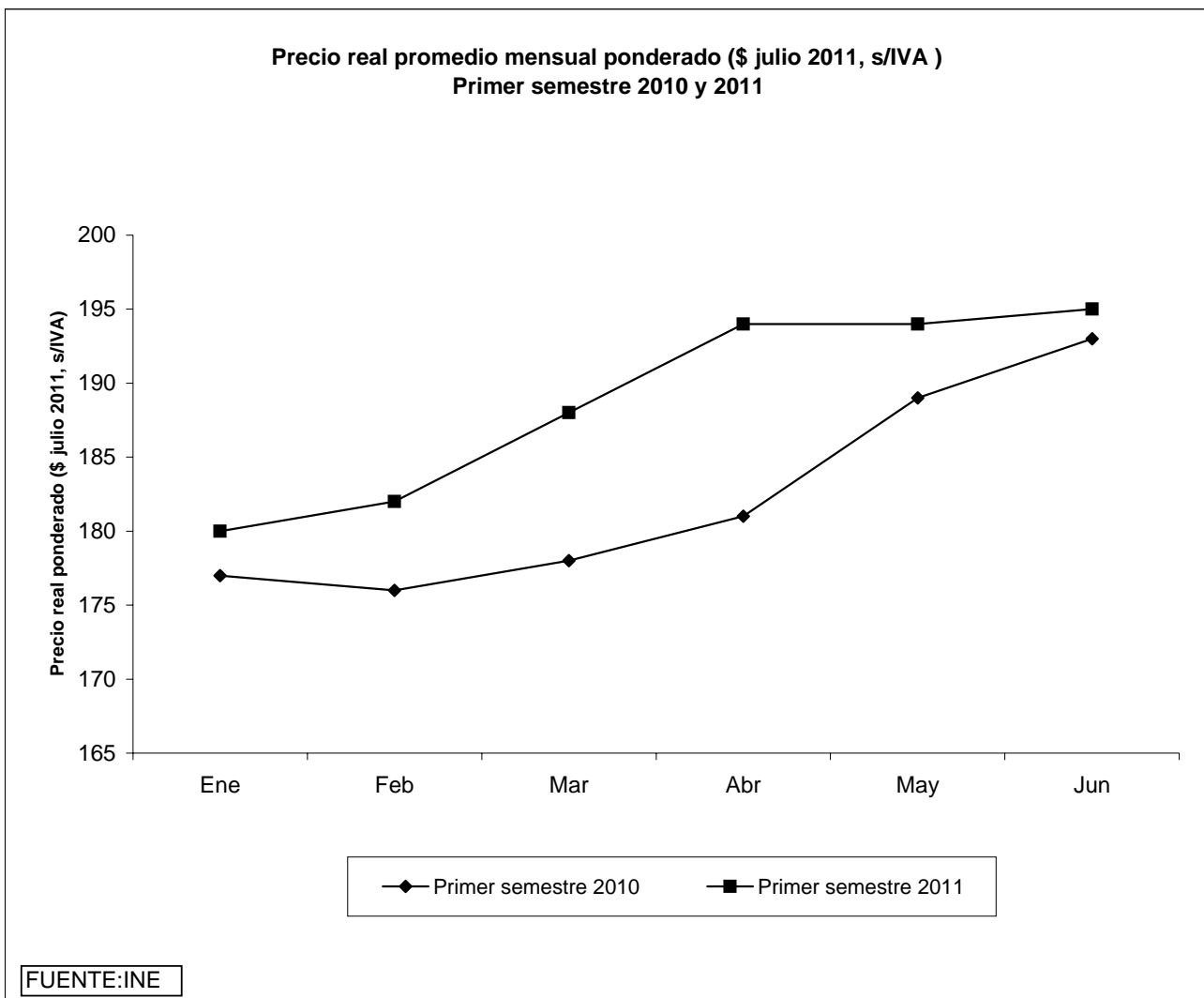
PRECIO REAL PROMEDIO MENSUAL PONDERADO DE LECHE PAGADO A PRODUCTOR.
PRIMER SEMESTRE 2010 Y 2011

Primer semestre	Número de plantas informantes /1		Precio real promedio mensual ponderado /2 (\$/litro s/ IVA, \$ julio 2011) /3	
	2010	2011	2010	2011
Enero	67	73	177	180
Febrero	67	73	176	182
Marzo	67	73	178	188
Abril	65	69	181	194
Mayo	65	69	189	194
Junio	65	69	193	195

/1 Plantas con proveedores externos

/2 Precios ponderados por volúmenes mensuales de leche adquirida

/3 Deflactor \$ julio 2011



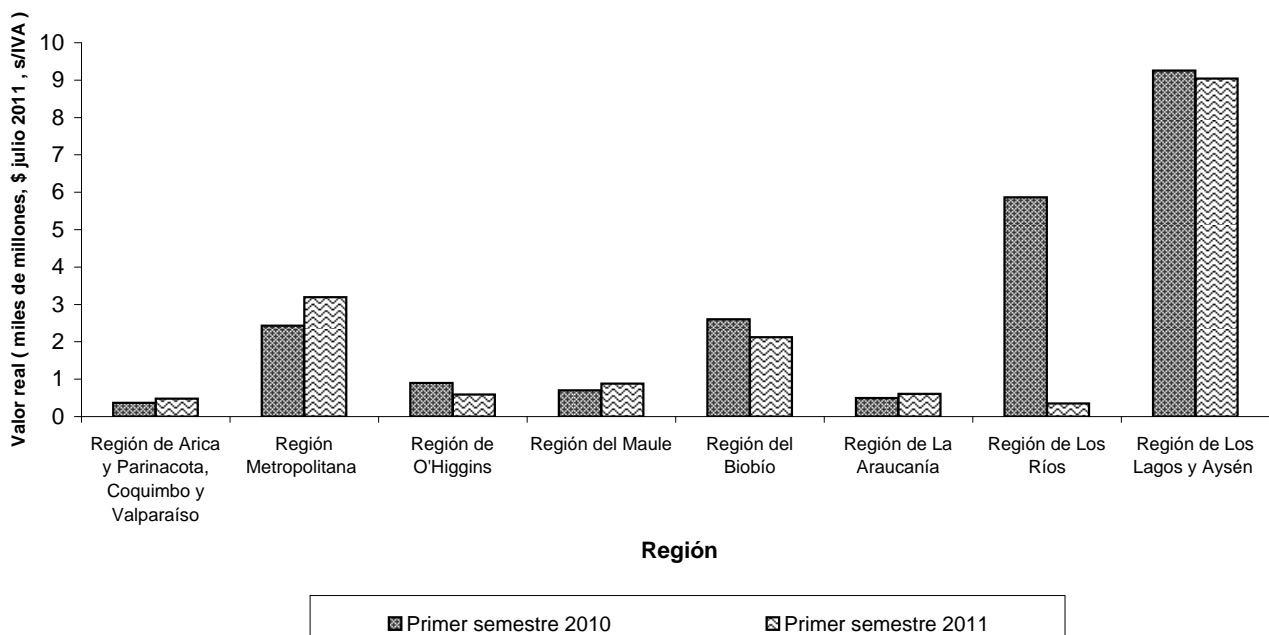
Cuadro 19

VALORIZACIÓN REAL DE LA LECHE ADQUIRIDA POR LAS PLANTAS, SEGÚN REGIÓN
PRIMER SEMESTRE 2010 Y 2011

Región	Valorización real de la leche adquirida (\$/litro s/IVA, \$ julio 2011) /1					
	Primer semestre 2010			Primer semestre 2011		
	Volumen de leche adquirida (litros)	Precio real (\$/litro, s/IVA)	Valor real (pesos)	Volumen de leche adquirida (litros)	Precio real (\$/litro, s/IVA)	Valor real (pesos)
Total	132.915.224	180	23.924.740.320	99.098.406	187	18.531.401.922
Región de Arica y Parinacota, Coquimbo y Valparaíso	2.283.469	161	367.638.509	2.654.258	181	480.420.698
Región Metropolitana	13.220.156	184	2.432.508.704	17.835.690	179	3.192.588.510
Región de O'Higgins	4.400.079	204	897.616.116	2.859.593	207	591.935.751
Región del Maule	3.463.939	202	699.715.678	4.242.806	208	882.503.648
Región del Biobío	14.617.181	178	2.601.858.218	11.079.112	192	2.127.189.504
Región de La Araucanía	2.815.883	175	492.779.525	3.380.050	179	605.028.950
Región de Los Ríos	33.513.484	175	5.864.859.700	1.907.980	186	354.884.280
Región de Los Lagos y Aysén	58.601.033	158	9.258.963.214	55.138.917	164	9.042.782.388

/1 Deflactor \$ julio 2011

Valorización de la leche adquirida por región
Primer semestre 2010 y 2011



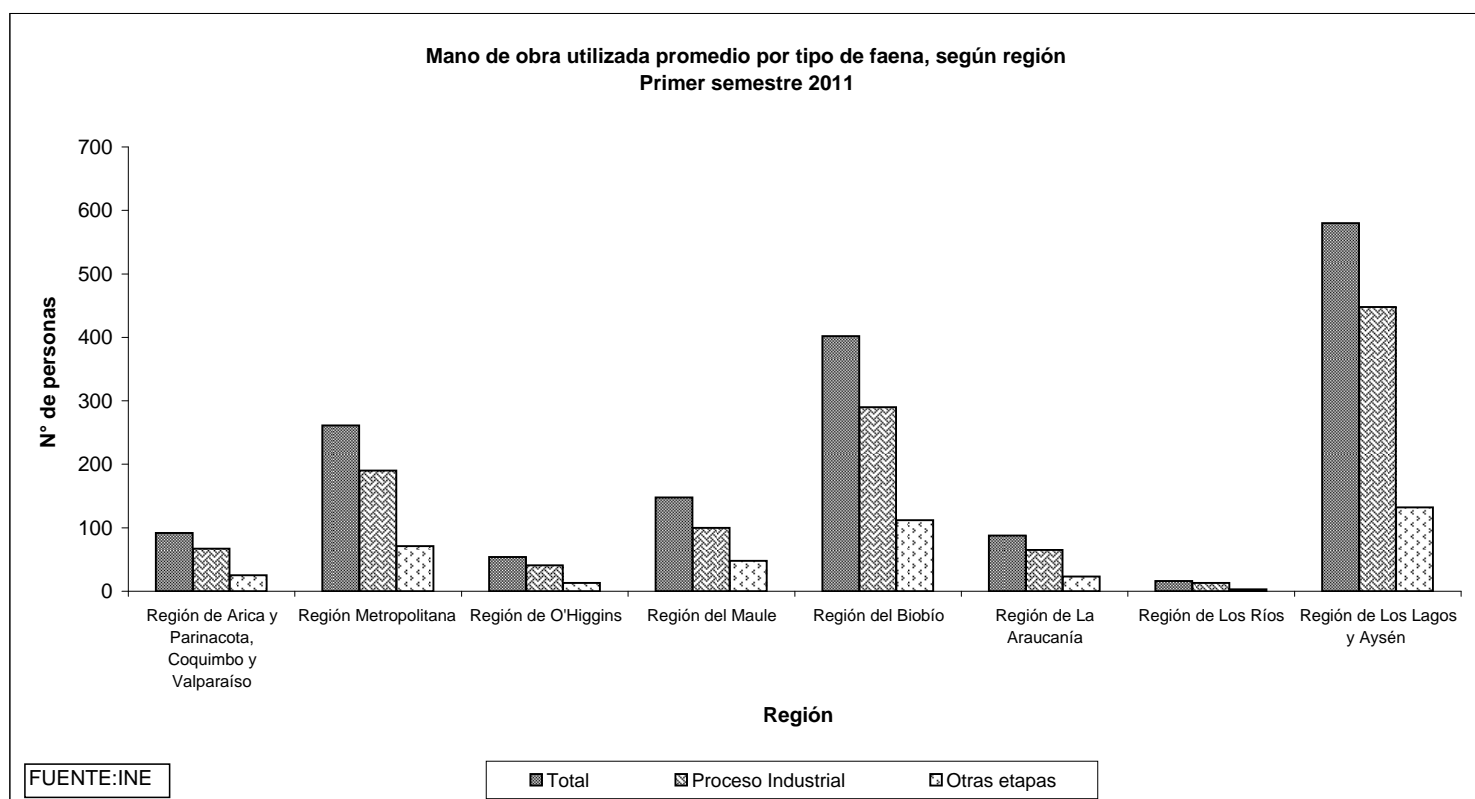
FUENTE:INE

Cuadro 20

MANO DE OBRA UTILIZADA PROMEDIO POR TIPO DE FAENA, SEGÚN REGIÓN. PROMEDIO SEMESTRAL
PRIMER SEMESTRE 2010 Y 2011

Región	Número de plantas		Mano de obra utilizada por tipo (número de personas)					
			Total		En procesos industriales		En otras etapas	
	2010	2011	2010	2011	2010	2011	2010	2011
Total	94	100	1.882	1.641	1.431	1.214	451	427
Región de Arica y Parinacota, Coquimbo y Valparaíso	5	6	107	92	79	67	28	25
Región Metropolitana	15	16	249	261	181	190	68	71
Región de O'Higgins	6	5	126	54	96	41	30	13
Región del Maule	9	10	112	148	79	100	33	48
Región del Biobío	20	20	347	402	247	290	100	112
Región de La Araucanía	12	14	71	88	52	65	19	23
Región de Los Ríos /1	4	3	322	16	273	13	49	3
Región de Los Lagos y Aysén	23	26	548	580	424	448	124	132

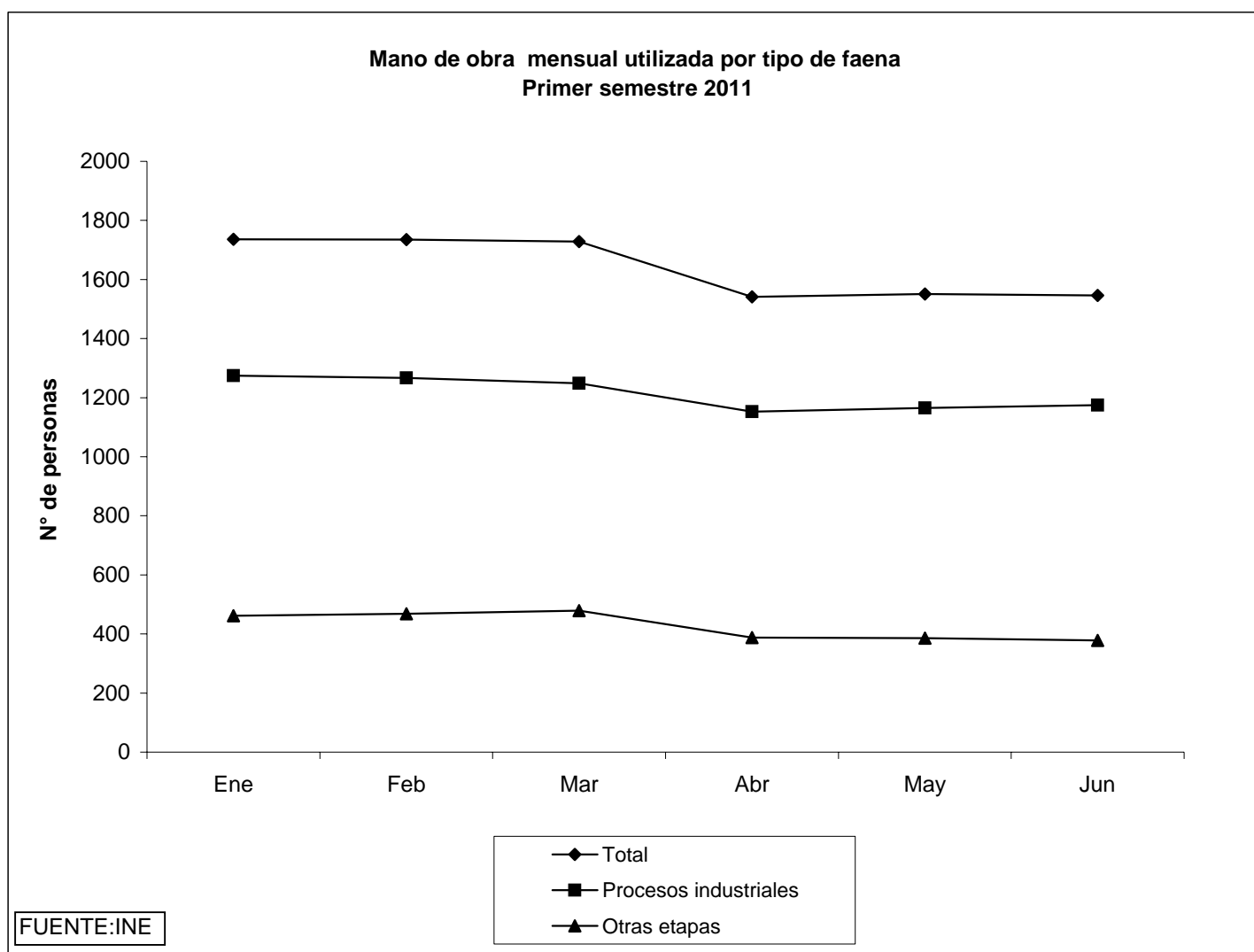
/1 A contar del año 2011 se excluyeron 2 empresas lácteas que por su elevado volumen de producción, ahora son encuestadas mensualmente por Odepa



Cuadro 21

MANO DE OBRA UTILIZADA POR TIPO DE FAENA, SEGÚN MES. PRIMER SEMESTRE 2011

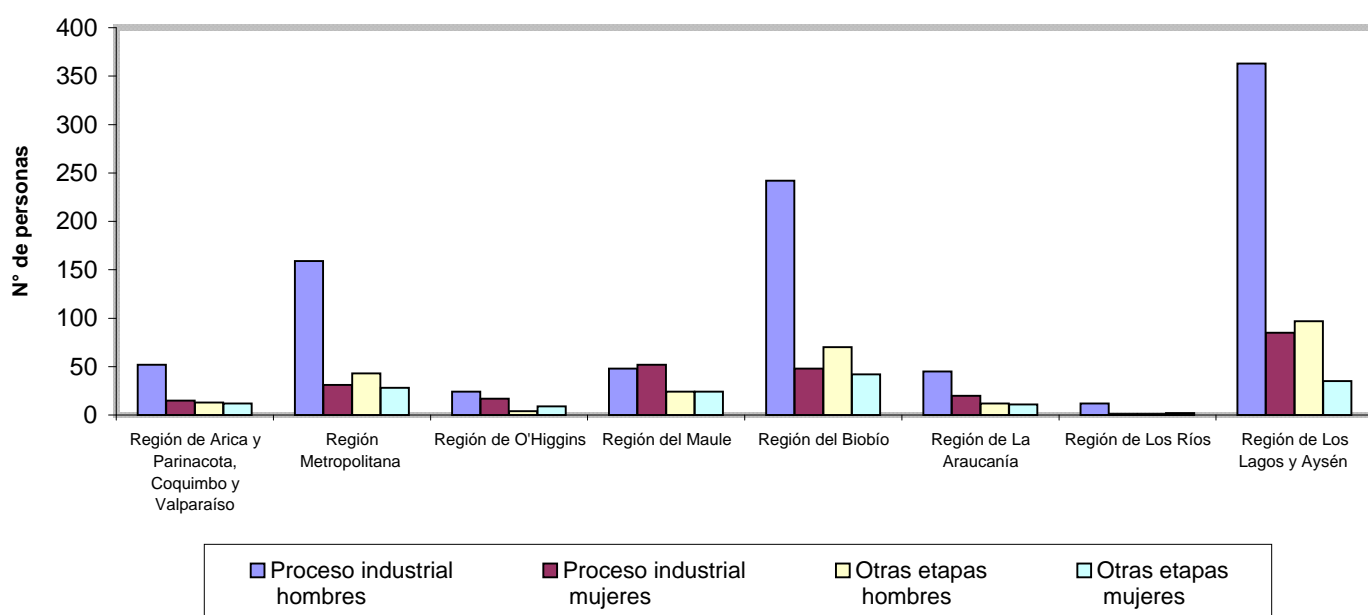
Región	Número de plantas	Mano de obra utilizada por tipo (número de personas)		
		Primer semestre 2011		
		Total	Procesos industriales	Otras etapas
Promedio mensual 2011		1.641	1.214	427
Enero	100	1.736	1.274	462
Febrero	100	1.735	1.267	468
Marzo	100	1.728	1.249	479
Abril	99	1.541	1.153	388
Mayo	99	1.551	1.165	386
Junio	99	1.553	1.175	378



Región	Número de plantas	Mano de obra utilizada por sexo y tipo de trabajo (número de personas)					
		Total		En procesos industriales		En otras etapas	
		2011		2011		2011	
		Hombres	Mujeres	Hombres	Mujeres	Hombres	Mujeres
Total	100	1.209	432	945	269	264	163
Región de Arica y Parinacota, Coquimbo y Valparaíso	6	65	27	52	15	13	12
Región Metropolitana	16	202	59	159	31	43	28
Región de O'Higgins	5	28	26	24	17	4	9
Región del Maule	10	72	76	48	52	24	24
Región del Biobío	20	312	90	242	48	70	42
Región de La Araucanía	14	57	31	45	20	12	11
Región de Los Ríos /1	3	13	3	12	1	1	2
Región de Los Lagos y Aysén	26	460	120	363	85	97	35

/1 A contar del año 2011 se excluyeron 2 empresas lácteas que por su elevado volumen de producción, ahora son encuestadas mensualmente por Odepa

Mano de obra utilizada promedio por sexo y tipo de faena, según región.
Primer semestre 2011



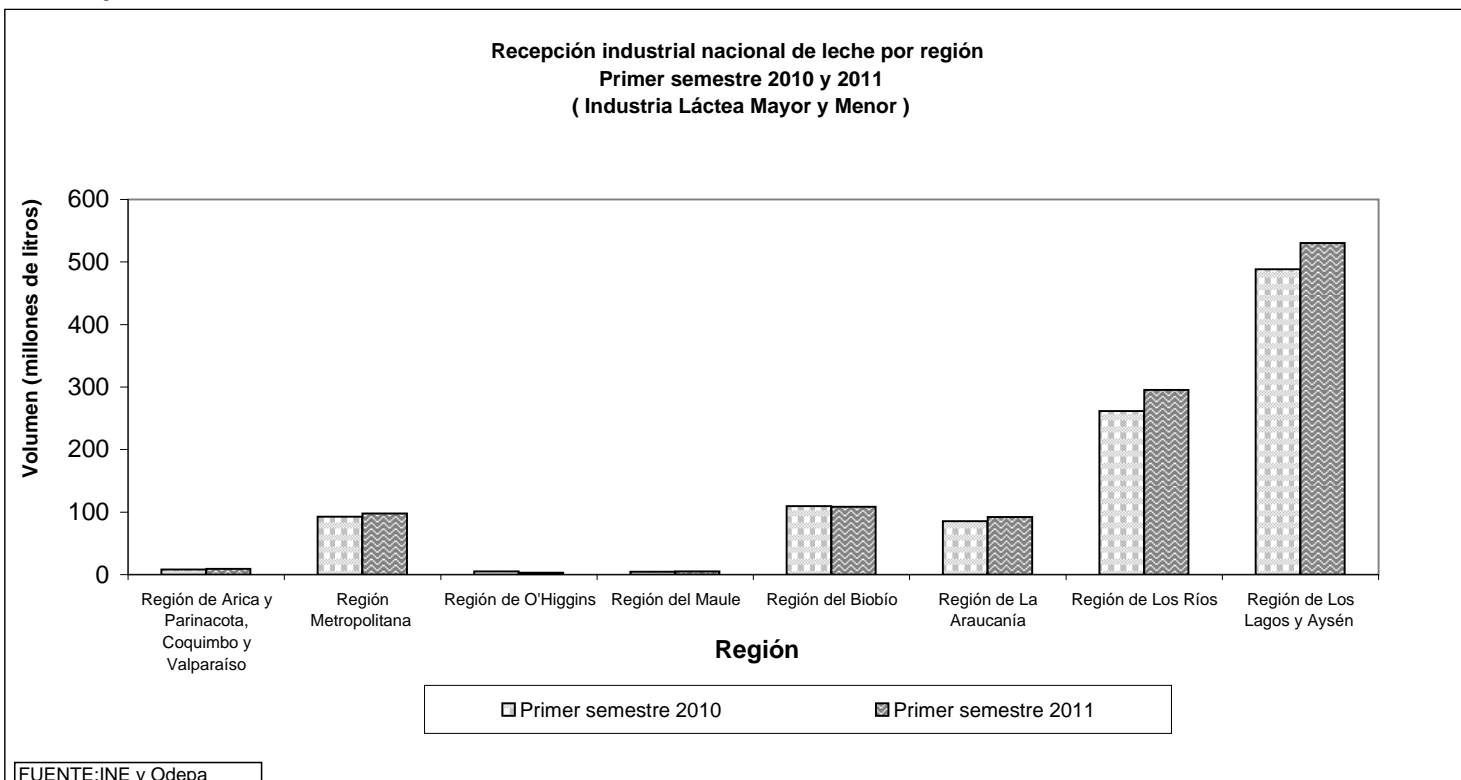
FUENTE:INE

RECEPCIÓN DE LECHE POR TIPO DE INDUSTRIA, SEGÚN REGIÓN
PRIMER SEMESTRE 2010 Y 2011

Región	Tipo de industria (litros)					
	2010			2011		
	Total	Láctea mayor /1	Láctea menor	Total	Láctea mayor /1	Láctea menor
Total	1.055.808.415	896.863.340	158.945.075	1.142.046.361	1.009.743.807	132.302.554
Región de Arica y Parinacota, Coquimbo y Valparaíso	8.431.552	-	8.431.552	9.241.392	-	9.241.392
Región Metropolitana	92.561.277	71.553.786	21.007.491	97.578.370	71.792.469	25.785.901
Región de O'Higgins	4.902.115	-	4.902.115	3.319.020	-	3.319.020
Región del Maule	4.782.051	-	4.782.051	5.223.290	-	5.223.290
Región del Biobío	109.390.936	87.823.357	21.567.579	108.787.515	85.412.050	23.375.465
Región de La Araucanía	85.707.982	81.032.853	4.675.129	92.279.148	87.053.368	5.225.780
Región de Los Ríos /2	261.827.817	228.086.080	33.741.737	295.401.665	293.486.375	1.915.290
Región de Los Lagos y Aysén	488.204.685	428.367.264	59.837.421	530.215.961	471.999.545	58.216.416

/1 Estadísticas de otras plantas que informan a Odepa.

/2 A contar del año 2011 se excluyeron 2 empresas lácteas que por su elevado volumen de producción, ahora son encuestadas mensualmente por Odepa
- No se registró movimiento



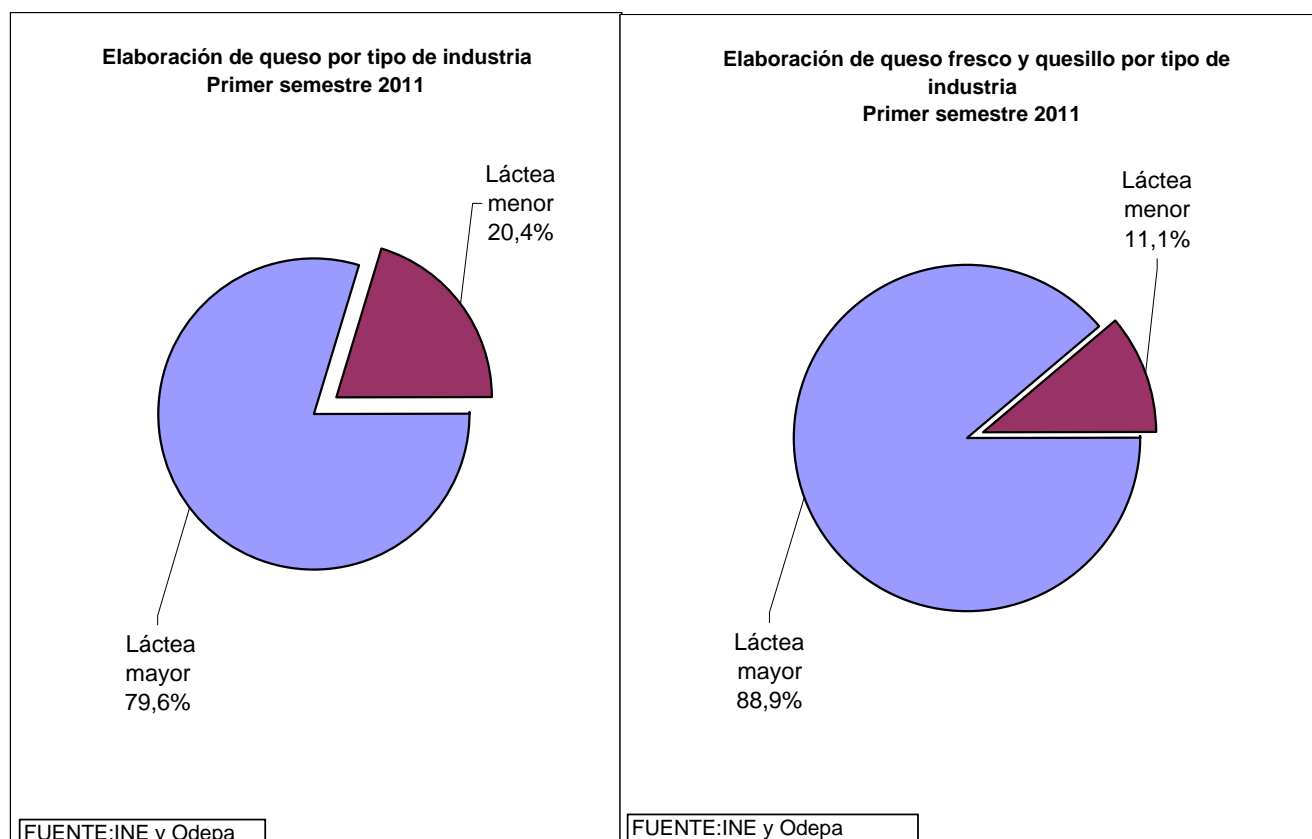
Cuadro 24

ELABORACIÓN DE PRODUCTOS LÁCTEOS POR TIPO DE INDUSTRIA,
PRIMER SEMESTRE 2010 Y 2011

Producto	Unidad	Tipo de industria			
		Primer semestre 2010		Primer semestre 2011	
		Láctea mayor /1	Láctea menor	Láctea mayor /1	Láctea menor
Leche fluida	Lt.	182.032.800	282.597	182.354.873	174.630
Leche en polvo	Kg.	39.427.669	-	42.658.581	-
Quesos	Kg.	30.691.426	13.640.315	40.908.090	10.455.342
Queso fresco y quesillo	Kg.	3.993.416	5.031.765	4.652.272	5.783.138
Mantequilla	Kg.	10.416.004	273.879	10.129.331	278.562
Crema fresca	Kg.	13.633.253	62.627	14.507.646	61.308
Manjar	Kg.	11.750.895	141.977	12.029.605	140.366
Yogur	Kg.	95.876.733	945.446	107.552.070	1.221.432
Otros	Kg.	-	1.158.248	-	1.230.821

/1 Estadísticas de otras plantas que informan a Odepa

- No se registró movimiento



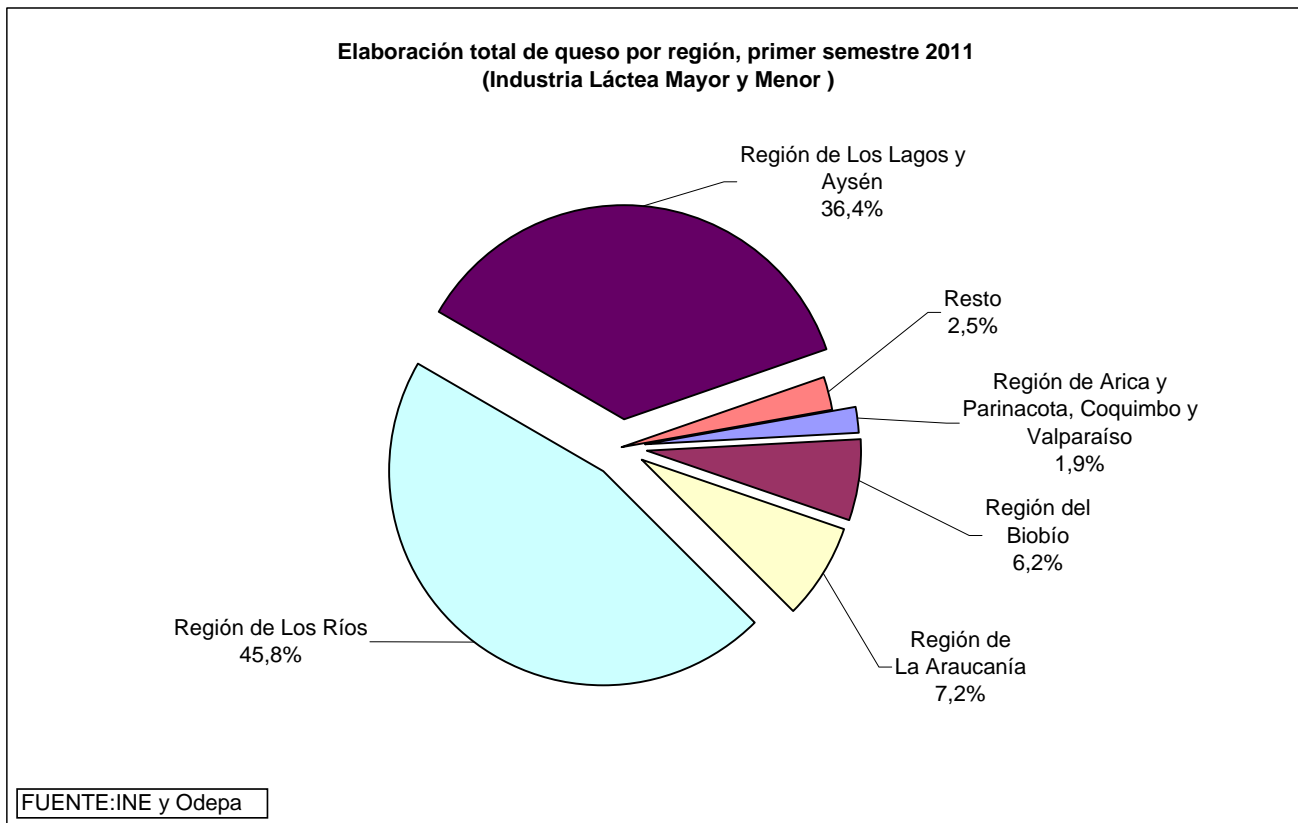
Cuadro 25

ELABORACIÓN DE QUESOS POR TIPO DE INDUSTRIA, SEGÚN REGIÓN,
PRIMER SEMESTRE 2010 Y 2011

Región	Tipo de industria (kilogramos)					
	2010			2011		
	Total	Láctea mayor /1	Láctea menor	Total	Láctea mayor /1	Láctea menor
Total	44.331.741	30.691.426	13.640.315	51.363.432	40.908.090	10.455.342
Región de Arica y Parinacota, Coquimbo y Valparaíso	858.741	-	858.741	953.885	-	953.885
Región Metropolitana	915.160	206.808	708.352	925.203	239.488	685.715
Región de O'Higgins	199.927	-	199.927	202.188	-	202.188
Región del Maule	172.754	-	172.754	181.579	-	181.579
Región del Biobío	2.756.566	1.299.240	1.457.326	3.205.517	1.523.830	1.681.687
Región de La Araucanía	3.210.933	2.720.912	490.021	3.708.847	3.160.173	548.674
Región de Los Ríos	21.813.474	18.415.873	3.397.601	23.499.776	23.307.343	192.433
Región de Los Lagos y Aysén	14.404.186	8.048.593	6.355.593	18.686.437	12.677.256	6.009.181

/1 Estadísticas de otras plantas que informan a Odepa

- No se registró movimiento

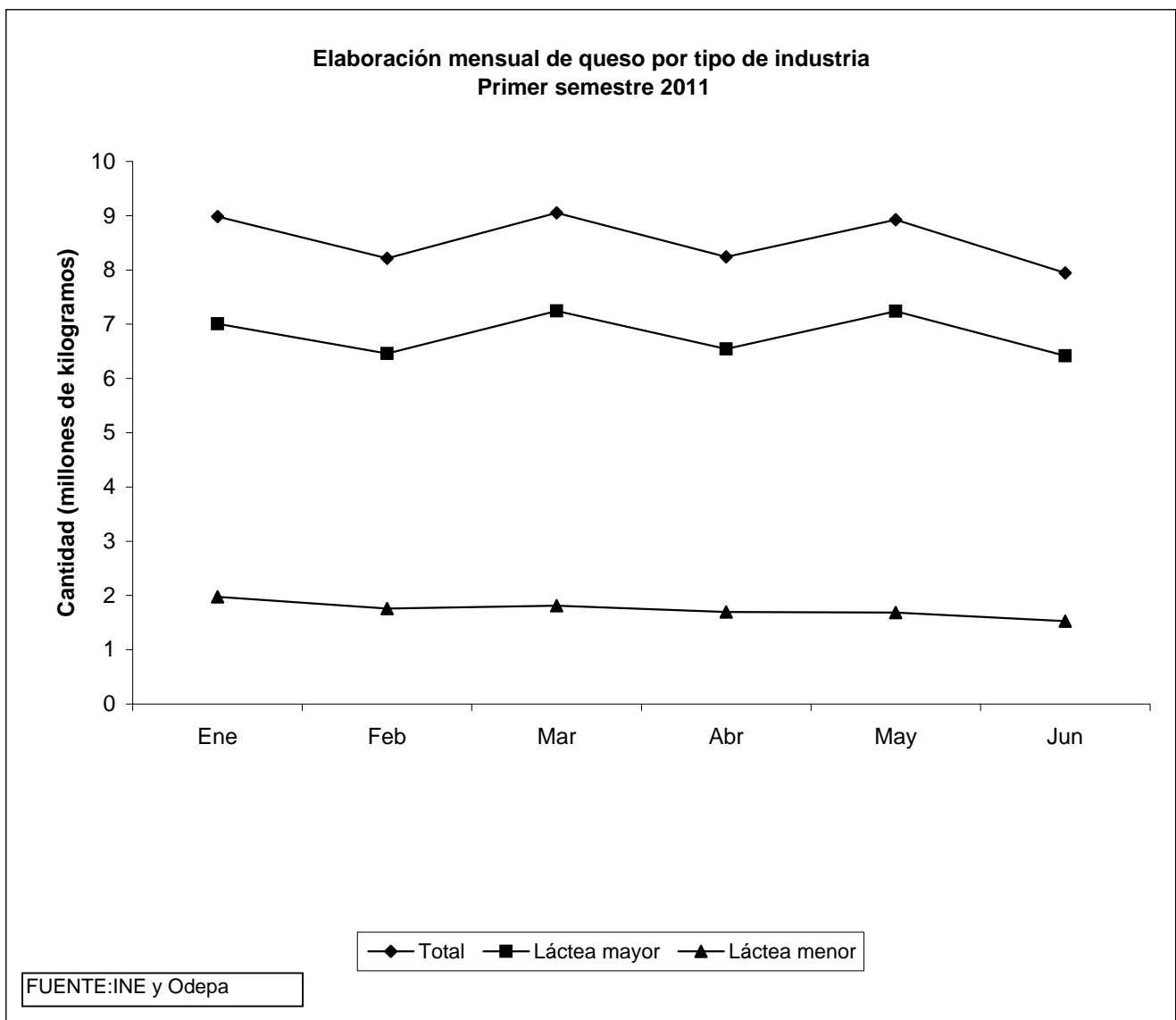


Cuadro 26

ELABORACIÓN DE QUESO POR TIPO DE INDUSTRIA, SEGÚN MES
PRIMER SEMESTRE 2011

Mes	Tipo de industria (kilogramos)		
	Total	Láctea mayor /1	Láctea menor
Primer semestre 2011	51.363.432	40.908.090	10.455.342
Enero	8.981.186	7.006.382	1.974.804
Febrero	8.215.730	6.457.991	1.757.739
Marzo	9.054.097	7.241.861	1.812.236
Abril	8.242.713	6.545.173	1.697.540
Mayo	8.925.361	7.240.525	1.684.836
Junio	7.944.345	6.416.158	1.528.187

/1 Estadísticas de otras plantas que informan a Odepa



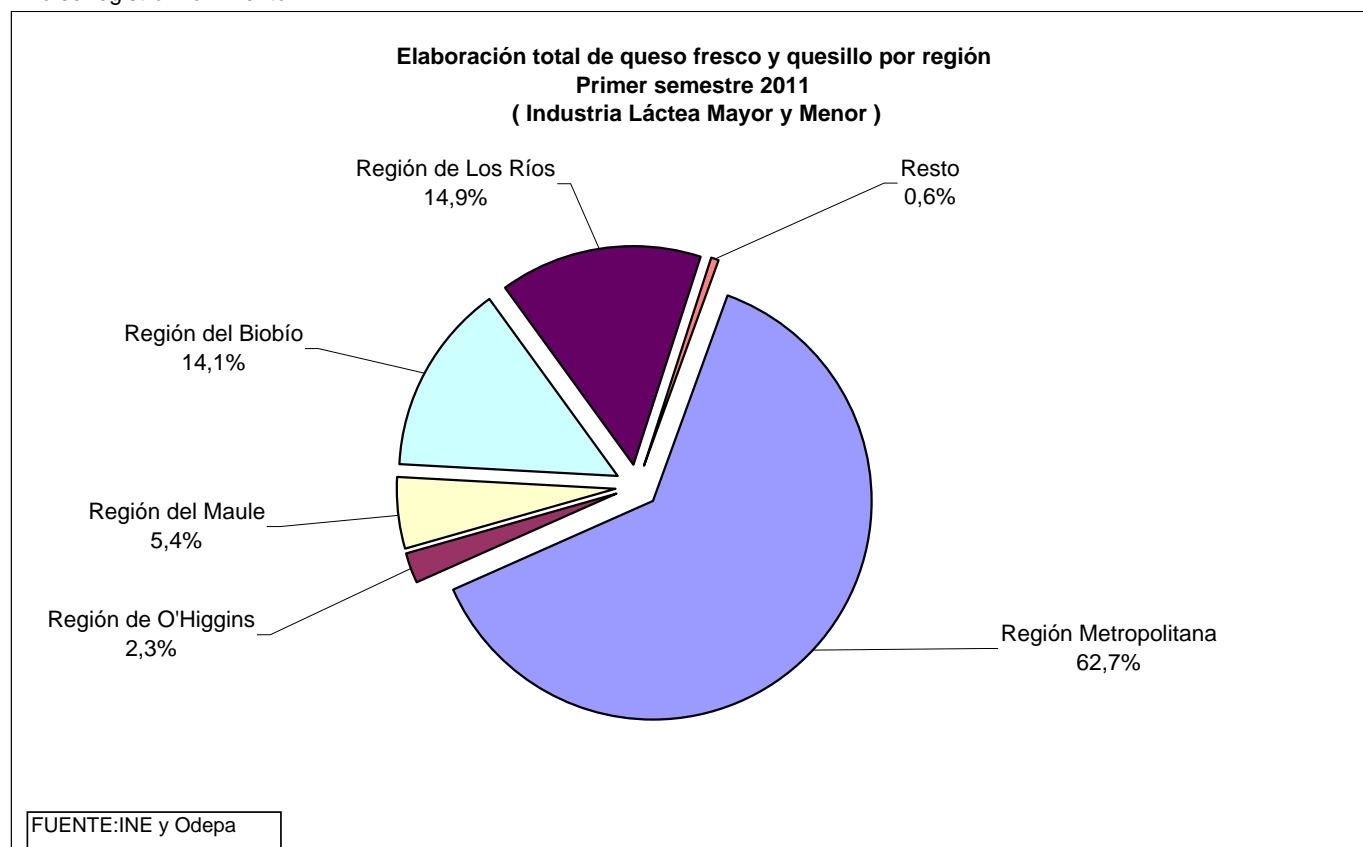
Cuadro 27

ELABORACIÓN DE QUESO FRESCO Y QUESILLO POR TIPO DE INDUSTRIA, SEGÚN REGIÓN
PRIMER SEMESTRE 2010 Y 2011

Región	Tipo de industria (kilogramos)					
	2010			2011		
	Total	Láctea mayor /1	Láctea menor	Total	Láctea mayor /1	Láctea menor
Total	9.025.181	3.993.416	5.031.765	10.435.410	4.652.272	5.783.138
Región de Arica y Parinacota, Coquimbo y Valparaíso	47.948	-	47.948	59.376	-	59.376
Región Metropolitana	5.270.180	2.588.781	2.681.399	6.537.923	3.096.758	3.441.165
Región de O'Higgins	525.860	-	525.860	239.749	-	239.749
Región del Maule	401.409	-	401.409	565.702	-	565.702
Región del Biobío	1.365.129	-	1.365.129	1.470.410	-	1.470.410
Región de La Araucanía	-	-	-	-	-	-
Región de Los Ríos	1.404.635	1.404.635	-	1.555.514	1.555.514	-
Región de Los Lagos y Aysén	10.020	-	10.020	6.736	-	6.736

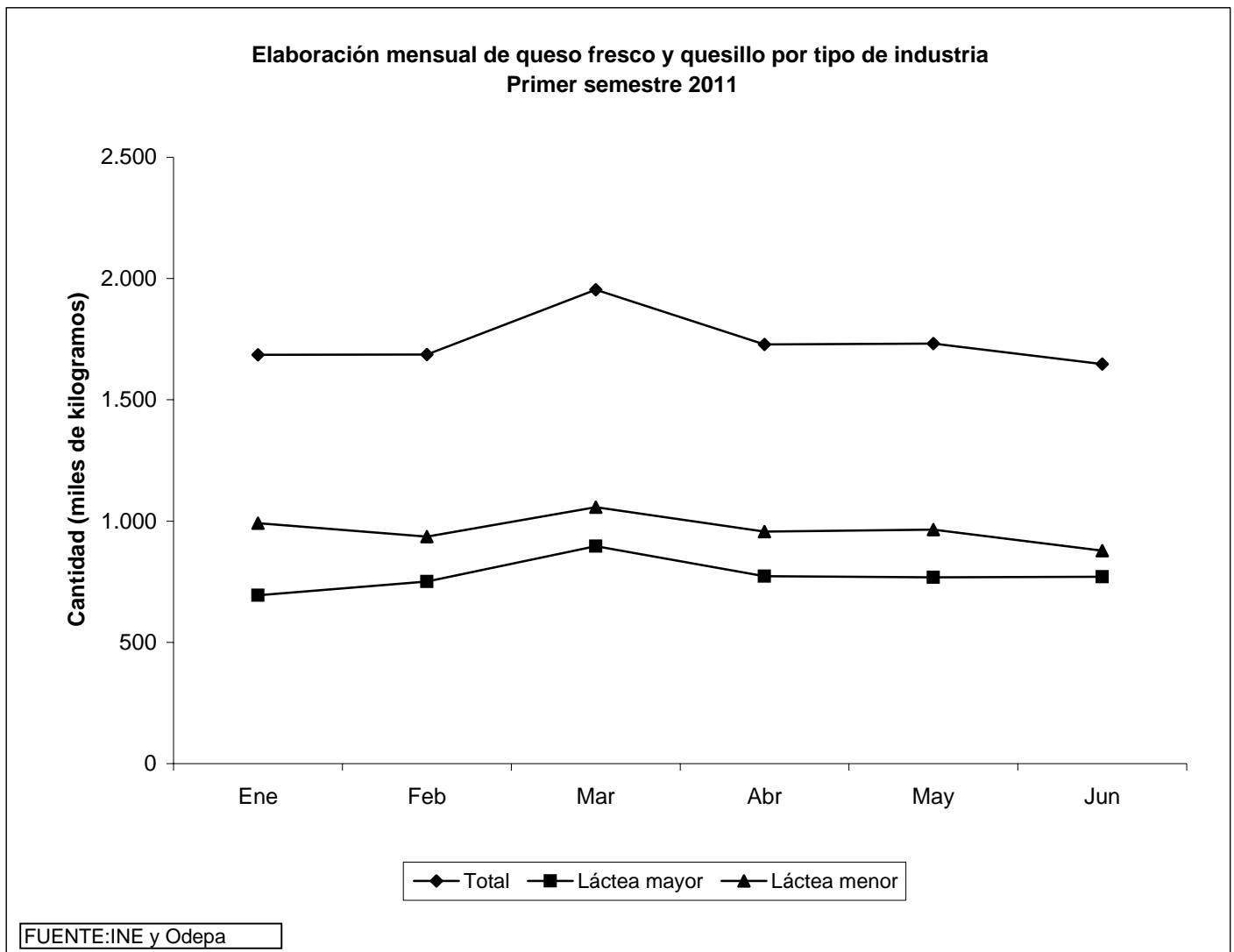
/1 Estadísticas de otras plantas que informan a Odepa

- No se registró movimiento



Mes	Tipo de industria (kilogramos)		
	Total	Láctea mayor /1	Láctea menor
Primer semestre 2011	10.435.410	4.652.272	5.783.138
Enero	1.685.209	694.134	991.075
Febrero	1.687.092	751.089	936.003
Marzo	1.954.004	896.833	1.057.171
Abril	1.728.826	772.213	956.613
Mayo	1.732.412	768.007	964.405
Junio	1.647.867	769.996	877.871

/1 Estadísticas de otras plantas que informan a Odepa



PRECIO REAL PROMEDIO SEMESTRAL PONDERADO DE LECHE PAGADO A
PRODUCTOR POR TIPO DE INDUSTRIA, SEGÚN REGIÓN. PRIMER SEMESTRE 2011

Región	Número de plantas informantes /1		Precio real promedio semestral ponderado /2 (\$/litro, s/IVA, \$ julio 2011) /3	
	Láctea mayor /4	Láctea menor	Láctea mayor /4	Láctea menor
Total	23	73	186	184
Región de Arica y Parinacota, Coquimbo y Valparaíso	-	3	-	202
Región Metropolitana	4	13	201	185
Región de O'Higgins	-	3	-	210
Región del Maule	-	7	-	196
Región del Biobío	3	14	186	185
Región de La Araucanía	4	11	185	177
Región de Los Ríos	3	3	185	185
Región de Los Lagos y Aysén	9	19	185	180

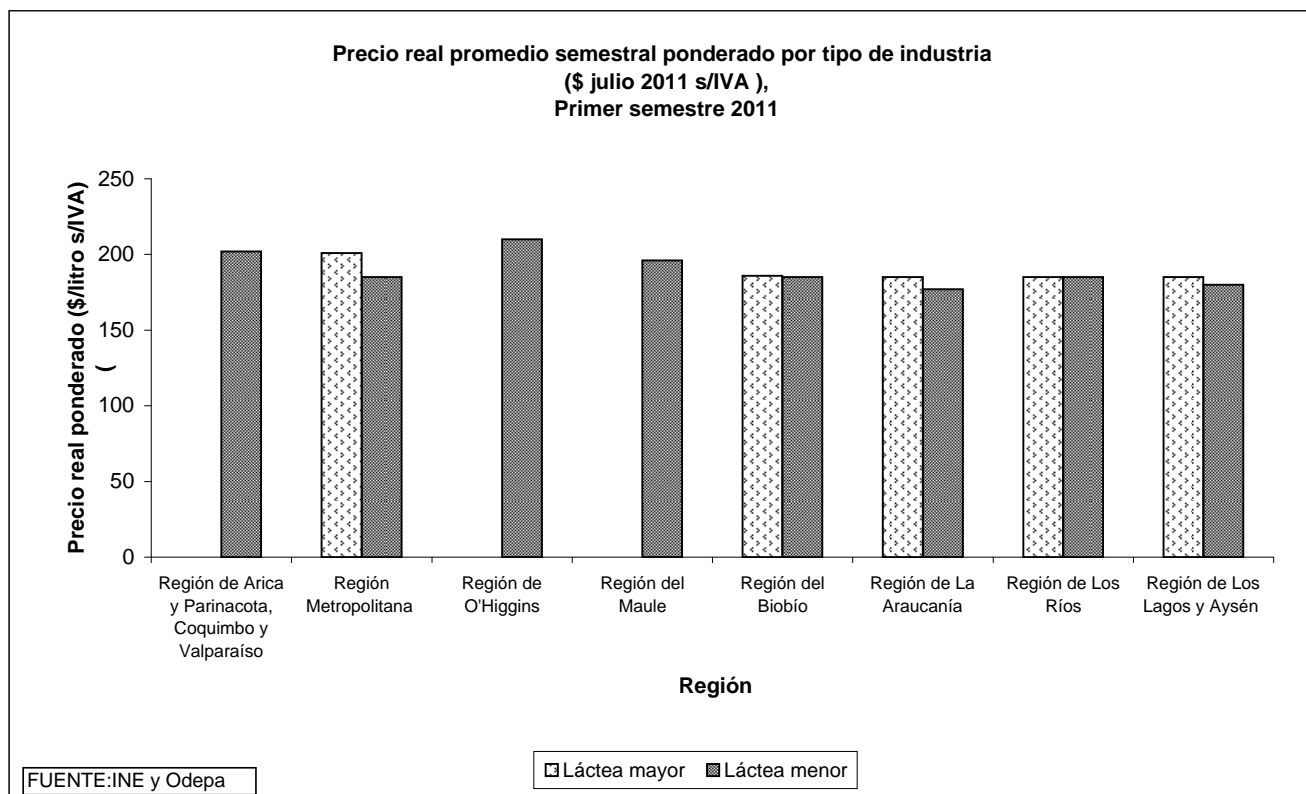
/1 Plantas con proveedores externos

/2 Precios ponderados por volúmenes mensuales de leche adquirida

/3 Deflactor \$ julio 2011

/4 Estadísticas de otras plantas que informan a Odepa

- No se registró movimiento



Cuadro 30

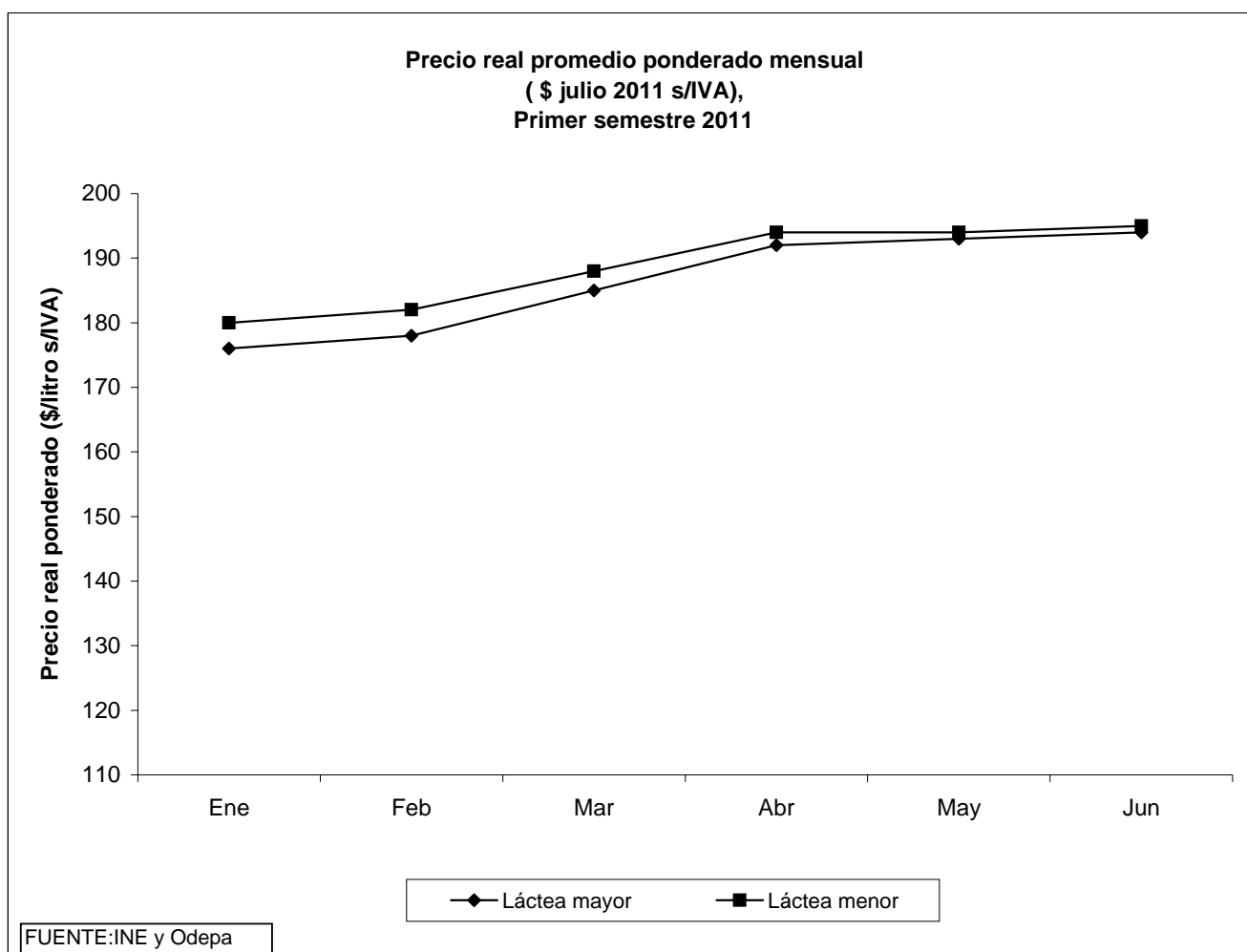
PRECIO REAL PROMEDIO MENSUAL PONDERADO DE LECHE PAGADO A PRODUCTOR, POR TIPO DE INDUSTRIA. PRIMER SEMESTRE 2011

Primer semestre y mes	Número de plantas informantes /1		Precio real promedio mensual ponderado (\$/litro, s/ IVA, \$ julio 2011) /2	
	Láctea mayor /3	Láctea menor	Láctea mayor /3	Láctea menor
Primer semestre 2011				
Enero	23	73	176	180
Febrero	23	73	178	182
Marzo	23	73	185	188
Abril	23	69	192	194
Mayo	23	69	193	194
Junio	23	69	194	195

/1 Plantas con proveedores externos

/2 Deflactor

/3 Estadísticas de otras plantas que informan a Odepa



GLOSARIO

Crema fresca:	Producto lácteo relativamente rico en grasa que al separarse de la leche, adopta la forma de emulsión del tipo leche descremada con grasa.
Helado:	Producto obtenido de una emulsión de grasa y proteínas con la adición de otros ingredientes o de una mezcla de agua, azúcares y otros ingredientes, tratados por congelación y mantenidos en ese estado.
Láctea mayor:	Corresponde a las plantas lecheras cuyos antecedentes productivos son recopilados mensualmente por la Oficina de Estudios y Políticas Agrarias (ODEPA). Se le denomina mayor porque entre ellas se encuentran las empresas que procesan un volumen de leche muy superior a la Industria Láctea Menor.
Láctea menor:	Corresponde a las empresas cuyos antecedentes son recopilados trimestralmente por el Instituto Nacional de Estadísticas y que, en general, cuentan con niveles de producción de menor relevancia.
Leche fluida:	Leche que se vende pasteurizada y en estado líquido
Manjar:	Conocido también como dulce de leche, es el producto obtenido a partir de leche adicionada de azúcar que por efecto del calor adquiere su color característico.
Mantequilla:	Producto lácteo derivado de la crema pasteurizada de leche.
Otras etapas:	Incluye todos los procesos necesarios para la venta y distribución de los productos, así como la gestión del establecimiento.
Proceso industrial:	Incluye todas las etapas de transformación necesarias para la elaboración de un producto final.
Queso:	Producto madurado o sin madurar, sólido o semi sólido, obtenido al coagular – por la acción de cuajo u otros agentes apropiados - leche, leche descremada, leche parcialmente descremada, crema, crema de suero, suero de queso, suero de mantequilla debidamente pasteurizado o una combinación de estas materias, separando parcialmente el suero que se produce como consecuencia del proceso de coagulación. Incluye todos los tipos de quesos madurados.
Queso madurado:	Producto que requiere un período de maduración a temperatura y en condiciones tales que produzcan los cambios bioquímicos y físicos necesarios para obtener las características organolépticas que tipifican los quesos.

Queso fresco:	Quesos y quesillos de elaboración reciente que no han sufrido ninguna transformación ni fermentación, salvo la láctica y son preparados con leche pasteurizada entera, parcialmente descremada o descremada. Incluye todos los tipos de quesos sin procesos de maduración.
Yogur:	Producto lácteo coagulado obtenido por fermentación láctica mediante la acción de <i>Lactobacillus bulgaricus</i> y <i>Streptococcus thermophilus</i> , a partir de leche pasteurizada entera, parcialmente descremada o descremada, leche en polvo entera, parcialmente descremada o descremada o mezcla de estos productos.
Simbología -	No se registró movimiento.

FICHA TÉCNICA

Nombre publicación	Estudio de la Industria Láctea Menor, Informe Primer semestre 2011
Objetivo general	: Obtención de estadísticas de productos lácteos
Descripción general del producto	: Obtención de antecedentes de número de proveedores de leche, volúmenes de leche procesados por origen, producción de productos por tipo, precios pagado al productor de leche y personal de la industria por establecimiento.
Innovaciones a introducir en 2010	: Ampliación de la cobertura a industrias no consideradas en estudios anteriores
Año de inicio del producto estadístico	: 2005
Publicación de la metodología	: Sí
Periodicidad de levantamiento de la información	: Trimestral
Cobertura geográfica	: Nacional
Población objetivo	: Todas las plantas lecheras que recepcionen al menos 20.000 litros de leche al año, que elaboren alguno de los productos lácteos consultados y que tengan la infraestructura necesaria para cumplir con los requisitos sanitarios exigidos por la autoridad sanitaria.
Fuentes de información	: Encuesta
Tamaño de la fuente de información (N °)	: Censo de 100 establecimientos industriales
Unidad de Información	: Establecimientos industriales
Fecha de la publicación	:
Medios utilizados para la difusión de las publicaciones	: Web del INE
Datos de contacto(Nombre, fono, correo electrónico)	: Eugenio Neumann C. (56 2) 7962478 eugenio.neumann@ine.cl
Unidad encargada	: Departamento de Estadísticas Agropecuarias y Medioambientales